

# Biblioteca Oberta

Guia d'audiovisuals

## SERIES TV

4 8 15 16 23 42

Biblioteca Central, c/ Solades, 25  
Tel. 964 547 230  
[www.bibliotecaspublicas.es/vila-real/](http://www.bibliotecaspublicas.es/vila-real/)  
[biblioteca@ajvila-real.es](mailto:biblioteca@ajvila-real.es)  
Horari: de 9 h a 20.30 h

**Núm. 39 desembre 2014 SMB Vila-real**

El 1 de Julio de 1941 la FCC (Federal Communications Commission) activó mensajes no experimentales para dos estaciones (WNBT, más tarde llamadas WNBC & WCBW), y permitió también anuncios comerciales. Había nacido, oficialmente, la televisión norteamericana, y, con ella, una nueva forma de pasatiempo que iba a cambiar ya para siempre los hogares de todo el planeta: concursos, información, ficción, programas de entretenimiento general... el formato televisivo fue buscando su acomodo como nuevo medio de masas entre la prensa tradicional (la radio y la escrita) y el espectáculo visual (cine, teatro...), pero con la ventaja de la inmediatez y, sobre todo, del bajo coste.



***I Love Lucy*, primera serie de éxito en la TV norteamericana**

Aunque no nacieron con el formato clásico al que estamos acostumbrados, algunos programas de entonces podrían considerarse ya series de TV, propuestas pioneras en su género que sirvieron de primer modelo a lo que vendría más adelante. Ahí estuvo la clásica *I love Lucy* (1951-1957), retransmitida en numerosos países y con importantes galardones. La comedia, una *sitcom* sobre un matrimonio medio, llevó la fama a su actriz principal Lucille Désirée Ball Morton, quien compartía reparto con Desi Arnaz, su marido también en la vida real.

Más tarde nacerían las primeras series ya clásicas como *Bonanza* (1959 – 1973) o *En los límites de la realidad* (1959-1964), serie que causó furor por su radical planteamiento, especializada en el género de la ciencia-ficción, la fantasía y el

terror. Fue creada y escrita casi en su totalidad por su narrador y anfitrión, Rod Serling, y tenía como principal reclamo unos finales a menudo sorprendentes

Desde aquellos inicios, la factoría estadounidense ha ido marcando el paso, inspirando a otros países a la hora de producir su propia ficción televisiva.

Las series, como producto, permiten a las empresas un importante ahorro tanto en creación como en mantenimiento, a la vez que facilitan ingresos a través de la publicidad que interrumpe los capítulos. Además, las ideas que no funcionan son fáciles de desechar.

Todo un cúmulo de ventajas frente al cine, pero sin la maquinaria y el *glamour* del séptimo arte: los buenos guiones salían de la gran pantalla, los actores y directores de referencia sólo trabajaban para el



**M\*A\*S\*H**, todo un referente antibelicista en los '70

cine, que se llevaba los grandes presupuestos de las factorías. Se podría decir que las series eran las hermanas pobres (y feas): eran productos que a menudo iban a remolque de las películas de Hollywood. Entonces era raro ver a actores o actrices de fama trabajar en TV.

Los géneros y subgéneros de estas series fueron apareciendo y confirmándose a medida que se buscaba ampliar el público al que se dirigía: de entre los primeros dramas familiares de *La casa de la pradera* (1974-1983),

*Dallas* (1978-1991), *Dinastía* (1981-1989) o *Falcon Crest* (1981-1990), sobresalía alguna que otra idea contestataria y original, como fue el caso de *M\*A\*S\*H* (1972-1983), una serie con tintes antibelicistas que obtuvo un récord de audiencia insólito para aquellos tiempos: su último capítulo fue visto por más de 105 millones de espectadores.

Las series de acción, con las policíacas a la cabeza (*Starsky & Hutch* – 1975-1979, o *Los hombres de Harrelson* – 1975-1976) tendrán un punto de flexión con el estreno de *Canción triste de Hill Street* (1981-1987), todo un hito en la



*Canción triste de Hill Street*

historia de la televisión al desarrollar una forma nueva de entender el género, con capítulos interrelacionados, líneas argumentales que iban más allá de lo que se veía en la pantalla, personajes y lenguaje urbano... Luego vendrían títulos ya clásicos como *El coche fantástico* (1982-1986), *Equipo A* (1983-1987) o *Corrupción en Miami* (1984-1990). Malos contra buenos, luchas, persecuciones, intrigas, explosiones, jefes y subordinados, algún chascarrillo gracioso para aligerar la trama... eran ingredientes que engancharon a millones de personas, pero que no resultaban aptos para según qué público.

Para la familia (con el espectador adolescente en el punto de mira) estaban los guiones más amables, llenos de enredos más o menos divertidos y manidos, previsibles en muchos casos, que tenían a la clase media y sus vaivenes como protagonistas: *Alf* (1986-1990), *Aquellos maravillosos años* (1988-1993), *Salvados por la campana* (1989-1993), *Cosas*

*de casa* (1989-1998) o *El príncipe de Bel-Air* (1990-1996) son algunas de las muchas comedias familiares que poblarían la parrilla televisiva entre las décadas de los ochenta y los noventa.

Otros títulos se convertirían en series de culto por su esmerada elaboración y la originalidad de su planteamiento. Fueron los casos de *Twin Peaks* (1990-1991), ideada por David Lynch, o *Expediente X* (1993-2002), que apostaron por guiones complejos y una renovación del género en cuanto a imagen y diseño. En ellas ya se rastrea el fenómeno fan: durante sus años de máxima popularidad, ambas generaron una enorme cantidad de merchandising: cómics, cartas coleccionables, libros y pósters, Cds...



*Expediente X*

Uno de los factores que impulsó la masiva popularidad de *Expediente X* fue su empleo pionero de internet para mantenerse

en contacto con sus fans a través de un foro diseñado de forma un tanto rupestre (era la época, ya se sabe), pero con un buen número de participantes, amén de en grupos de discusión en redes como UseNet. Además, recordemos que Mulder, Scully y sus aliados empleaban habitualmente el correo electrónico ya en 1993, cuando casi nadie sabía aún lo que era aquello. En el colmo de la interacción, algunos personajes de la serie fueron bautizados en honor a sus fans: el ejemplo más emocionante es el de Leyla Harrison (Jolie Jenkins), la excéntrica y vivaracha agente del FBI, concebida en honor a una fan fallecida de cáncer en 2001.



El público joven se hacía con el monopolio del mando a distancia, y eso se tradujo en la aparición de series pensadas ya plenamente para satisfacer sus gustos, con *Friends* (1994-2004) como fenómeno social sin precedentes a la cabeza, una *sitcom* centrada en seis personajes que no cambiarían a lo largo de las diez temporadas que estuvo en antena. Algo así



*Friends*

como lo que también lograra *Cheers* una década antes (1982-1993).

Surgieron también series que buscaban mostrar con rasgos de verosimilitud la

cotidianeidad en espacios como hospitales (*Urgencias*, 1994-2009) o cuerpos de seguridad (*Policías de Nueva York*, 1993-2005).

El tirón de la TV era ya innegable, y pronto empezarían a verse los primeros cameos de actores y actrices de cine en las series de más audiencia. Así nacerían productos tan populares como *El ala oeste de la Casa Blanca* (1999 - 2006), *CSI* (2000 - ), *24* (2001 - 2010) o *The Wire* (2002 - 2008). Todas ellas con un renovado trabajo de márketing centrado en Internet primero, y en las redes sociales después.

Con un público cada vez más numeroso y consumista, los presupuestos se disparan, y las productoras pueden tentar a los profesionales mejor cualificados (actores, técnicos, directores, guionistas...), lo que se traduce en un salto de calidad evidente. Una mejora que hará que aumenten aún más la

audiencia. Un círculo vicioso muy lucrativo para las empresas. Este salto de calidad procede de un salto de ambiciones.

Las series podían por fin arriesgar en ideas transgresoras, porque ahora ya sí había público para ello. *Los Soprano* (1999- 2007), *House* (2004 – 2012), *Dexter* (2006 – 2013) o *Californication* (2007 – 2014) encarnan el prototipo de antihéroe impensable en hasta el momento: un capo mafioso; un doctor, cínico y adicto a la vicodina; un novelista mujeriego y deprimente venido a menos; y un psicópata homicida, serían protagonistas impensables en las televisiones de no hace tanto tiempo.

Desatado el fenómeno *serieadicto*, con las redes sociales como herramienta de difusión, discusión, crítica..., los responsables del

sector se lanzan a conquistar a la audiencia con grandes superproducciones sin complejos. Es también la época de oro para los guiones rupturistas y arriesgados. Es la época de *Perdidos*



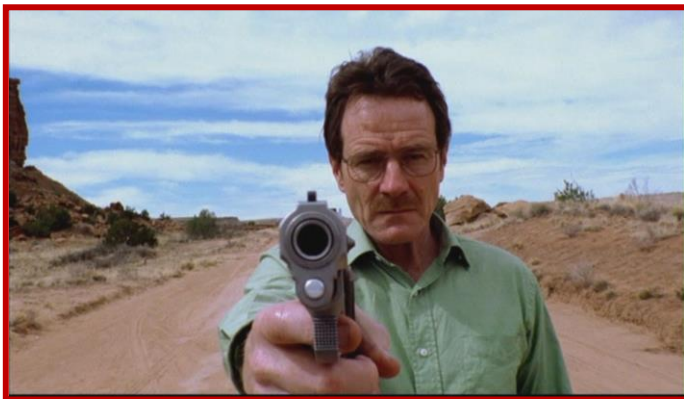
*Los Soprano*

(2004 – 2010), una enredada apuesta, con tantas incógnitas como personajes, que se convirtió en seguida en un referente de la cultura popular estadounidense.

Su éxito podría decirse que venía de aportar algo nuevo al planteamiento lineal de otras series de la parrilla, generando dos líneas argumentales que se interrelacionaban continuamente. *Perdidos* cambió la forma de hacer televisión. Y lo hizo sin dar respuesta a la mayoría de los planteamientos

que mostraba. Enfadó al espectador, creó una legión de fans y detractores como nunca se había visto en una serie de televisión: se convirtió en historia viva del ocio en el siglo XXI.

Ahora son las series las que dan lecciones a la gran pantalla: *Roma* (2005 – 2007), *Prison Break* (2005 – 2009), *Mad Men* (2007 – 2014), *Breaking Bad* (2008 – 2013), *The walking dead* (2010 - ), *Juego de tronos* (2011 - )... La nueva apuesta no es sólo estética, sino también seria y trabajada en su planteamiento: las producciones se vuelcan a favor de un marcado sentido realista, aunque haya zombis o reinos imposibles de por medio; al espectador se le trata como adulto,



***Breaking bad***

como consumidor de lujo, al que no hace falta dárselo todo bien masticado; los guiones hablan de los problemas sociales sin máscaras; no hay buenos perfectos y malos horrorosos; la transgresión y ruptura con la *ética* anterior es evidente: la violencia y el sexo llenan las escenas y dejan al espectador la libertad de juzgar por sí mismo sobre la moral.

La fórmula no sólo ha servido a las series dramáticas, también la comedia se ha renovado de forma decisiva en esta última década. Pensemos en la descafeinada y frívola *Sexo en Nueva York* (1998 – 2004) y comparémosla con el humor descarado de *The big bang theory* (2007 - ) o social de *Modern family* (2009 - ).



Por su parte, la ficción española está viviendo su propio *boom*, en parte gracias precisamente a este tirón general de la *serieadicción*. Desde que *Cuéntame como pasó* (2001 - ) diera algunas pistas de cómo fabricar un éxito televisivo propio sin precedentes, son muchas las series producidas en España que han levantado el aplauso del público no sólo aquí, si no más allá de nuestras fronteras.

Así, series como *El internado* (2007 – 2010), *Los misterios de Laura* (2009 - ), *Los protegidos* (2010 – 2012), *Gran hotel* (2011 – 2013), *El barco* (2011 – 2013) o *Luna* (2012 – 2013) , han sido adquiridas por televisiones de medio mundo (con Rusia y los países del este a la cabeza) para realizar sus propias versiones.

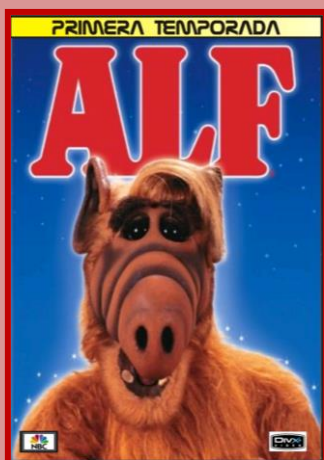
Más difícil resulta replicar series como *Águila roja* (2009 - ) o *Isabel* (2012 - ), debido al alto coste que conllevan las producciones de época.



*Águila Roja*

Si bien es cierto que la *sit com* española, heredera de *Farmacia de guardia* (1991 - 1995) y *Médico de familia* (1995 - 1999), sigue dando a la parrilla títulos como *El chiringuito de Pepe* (2014 - ) o *La que se avecina* (2007 - ), la apuesta hacia ficciones de calado es cada vez mayor: títulos como *Crematorio* (2011), *El Príncipe* (2014 - ), *El tiempo entre costuras* (2013 - 2014), *Velvet* (2014 - ), *El secreto de puente viejo* (2011 - ), *Sin identidad* (2014 - ), o *Pulseras rojas* (2012 - 2013), demuestran que la ficción española se empieza a tomar en serio sus propias posibilidades.

A continuación ofrecemos una lista de las películas que tenemos en la Biblioteca y que giran alrededor de esta guía. Entre corchetes facilitamos la signatura con la que se pueden localizar en nuestras estanterías.

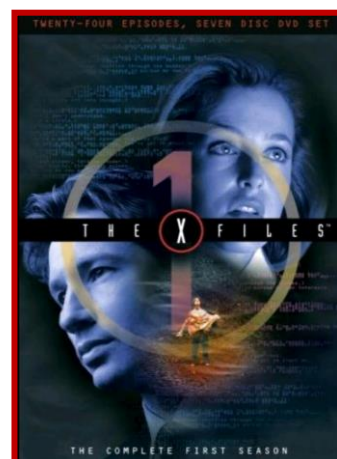


### *Alf* (1986 – 1990)

La nave espacial de un pequeño extraterrestre del planeta Melmac se estrella contra la Tierra. Los Tanner, una típica familia norteamericana, lo acogen en su casa y lo ocultan no sólo a las autoridades, sino también a los vecinos, amigos y parientes, porque creen que de lo contrario la vida del simpático alienígena (al que llaman Alf) correría peligro. Muy pronto Alf se convierte en uno más de la familia, pero también creará problemas de convivencia, pues es un ser comodón y poco educado que sólo piensa en comer y en ver la tele. [S 46]

### *Expediente X* (1993 – 2002)

Cuando Mulder tenía doce años, su hermana pequeña fue secuestrada por unos desconocidos, aunque según él, fue abducida por extraterrestres. Tras cursar sus estudios superiores en la universidad de Oxford, ingresó en la Academia de Quantico. Empezó entonces su prometedora carrera como agente del FBI encargado de investigar los "Expedientes X". En 1993 le fue asignada como compañera la agente Dana Scully, una científica cuya misión consistía en desacreditar su trabajo. Sin embargo, con el paso del tiempo los informes de la Agente Scully empiezan a ser favorables para la cruzada personal del Agente Mulde. [S 53]



### *Los Soprano* (1999 – 2007)

Crónica de la vida cotidiana y de las aventuras personales y profesionales de una familia mafiosa que vive en Nueva Jersey. Son gentes sencillas, pero implacables en sus ritos y tradiciones. La trama se basa en las confidencias del "capo" Tony Soprano (James Gandolfini) a su psicoanalista, la doctora Melfi (Lorraine Bracco).

[S 52]



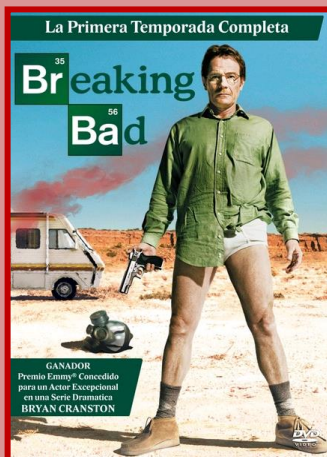
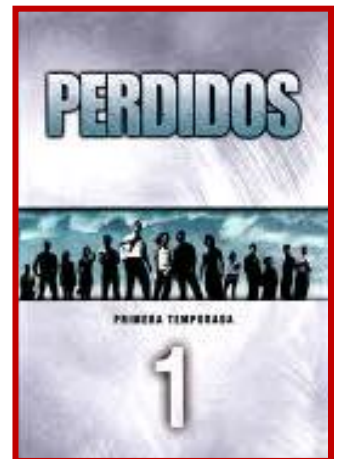
### *The Wire* (2002 – 2008)

La corrupción policial, las frágiles lealtades dentro de los cárteles y la miseria vinculada al narcotráfico son algunos de los problemas denunciados en esta serie. Parece inspirarse en series modernas como "Los Soprano" y en clásicos como *Policías de Nueva York* (*NYPD Blue*). El creador de la serie fue, durante años, reportero de la crónica negra de Baltimore, y uno de los coguionistas fue policía en la misma ciudad.

[S 51]

### *Perdidos* (2004 – 2010)

Suspense, aventura, misterio, drama y ciencia ficción se unen para narrar las vidas y las experiencias de los supervivientes de un accidente aéreo en una misteriosa isla tropical. Allí deben convivir con seres desconocidos, animales salvajes, un grupo imprevisible de inquilinos anteriores, osos polares... mientras intentan sobrevivir y ser rescatados. Los ingredientes principales que han hecho de esta serie un icono para el éxito son su visión de conjunto, sus numerosos enigmas sin resolver y su novedosa estructura narrativa. [S 45]



### *Breaking Bad* (2008 – 2013)

Tras cumplir 50 años, Walter White, un profesor de química de un instituto de Albuquerque (Nuevo México), se entera de que tiene un cáncer de pulmón incurable. Casado y con un hijo discapacitado, la brutal noticia lo impulsa a dar un drástico cambio a su vida: decide, con la ayuda de un antiguo alumno, fabricar anfetaminas y ponerlas a la venta. Lo que pretende es liberar a su familia de problemas económicos cuando se produzca el fatal desenlace. [S 55]

## Otros títulos

<i>Los gozos y las sombras</i> (1982)	[S 1/6]
<i>Fortunata y Jacinta</i> (1980)	[S 10/14]
<i>Muchachada nui</i> (2007)	[S 27/33]
<i>Guerra y paz</i> (1999)	[S 17/20]
<i>Juncal</i> (1989)	[S 21/23]
<i>Cañas y barro</i> (1978)	[S 24/26]
<i>Roma</i> (2005 – 2007)	[S 47]
<i>Yo, Claudio</i> (1976)	[S 48]
<i>Los Tudor</i> (2007 – 2010)	[S 49]
<i>Sexo en Nueva York</i> (1998 – 2004)	[S 50]
<i>Mad Men</i> (2007 – 2014)	[S 54]
<i>El ala oeste de la Casa Blanca</i> (1999 – 2006)	[S 56]



Este documento está bajo licencia de Creative Commons.