



**Ajuntament
de Vila-real**

Economia

Estudi del mercat laboral de Vila-real

- Juny 2015 -

- REGIDORIA D'ECONOMIA -
AGÈNCIA DE DESENVOLUPAMENT LOCAL



1. Anàlisi de l'evolució de l'atur a Vila-real

- a) Comparativa de la taxa d'atur de la Comunitat Valenciana i l'Estat espanyol, període 2007-2015
- b) Comparativa de la taxa d'atur per províncies: Castelló, València i Alacant, període 2007-2015
- c) Estudi de la població activa a Vila-real, període 2003-2015

2. Perfil de les persones aturades a Vila-real

- a) Per seccions d'activitat econòmica
- b) Per gènere
- c) Per edat i gènere
- d) Per sectors d'activitat
- e) Segons el nivell de formació
- f) Segons els grups d'ocupació

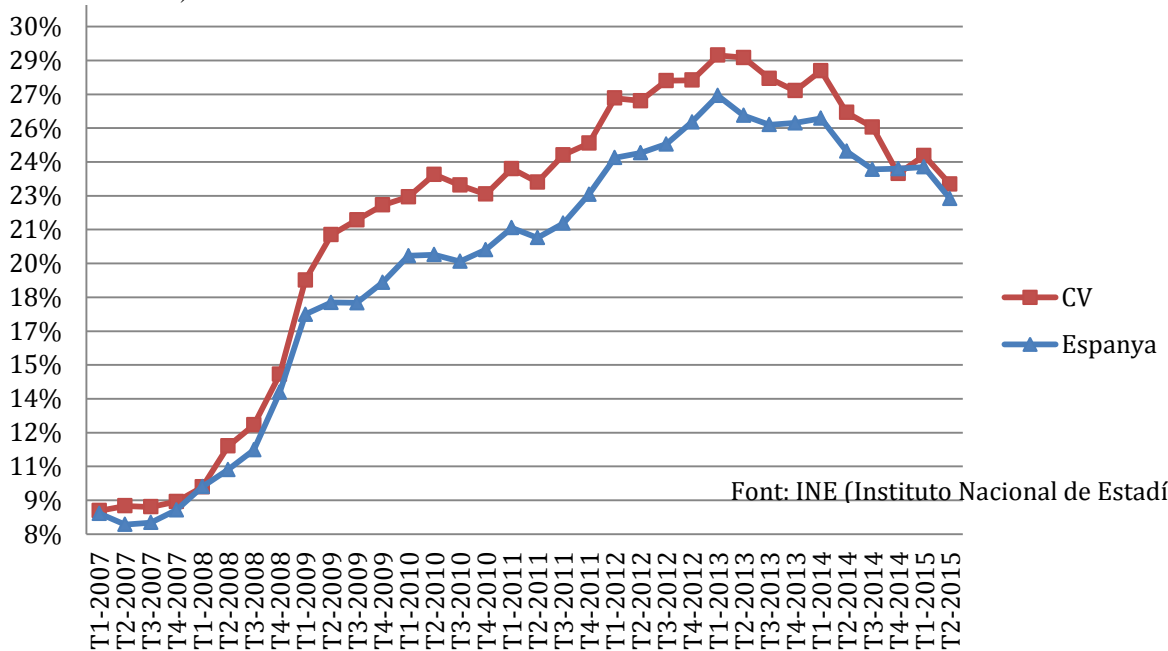
3. Perfil dels contractes registrats a Vila-real

- a) Per tipus de jornada
- b) Per tipus de contracte
- c) Per tipus de nacionalitat
- d) Per edat i gènere
- e) Per sectors d'activitat
- f) Segons els grups d'ocupació



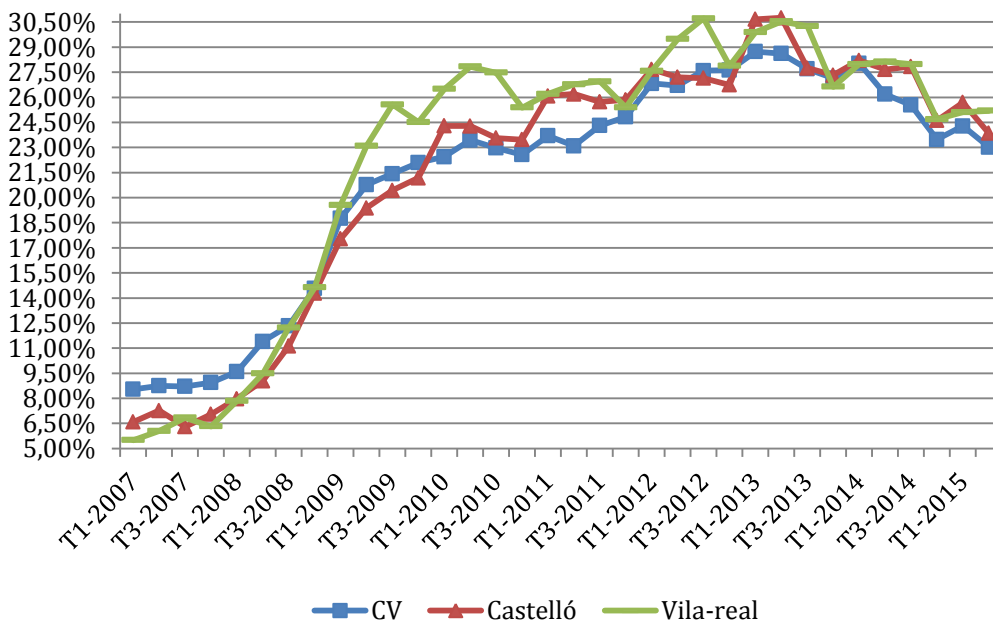
1. Anàlisi de l'evolució de l'atur a Vila-real

Gràfic 1: Comparativa de la taxa d'atur de la Comunitat Valenciana i l'Estat espanyol, període 2007-2015, (dades trimestrals)



Font: INE (Instituto Nacional de Estadística), elaboració

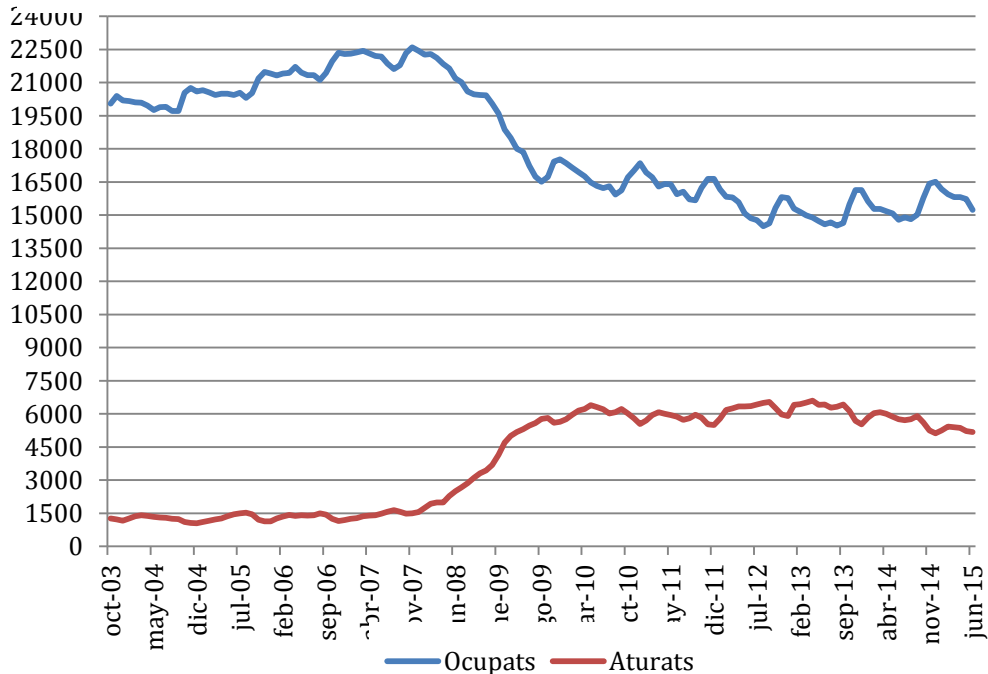
Gràfic 2: Comparativa de la taxa d'atur de la Comunitat Valenciana, la província de Castelló i Vila-real, període 2007-2015 (dades trimestrals)



Font: elaboració pròpia a partir de dades de l' INE (CV i Castelló província) i del SERVEF (Vila-real)



Gràfic 3. Estudi de la població activa a Vila-real, període 2003-2015 (dades trimestrals)



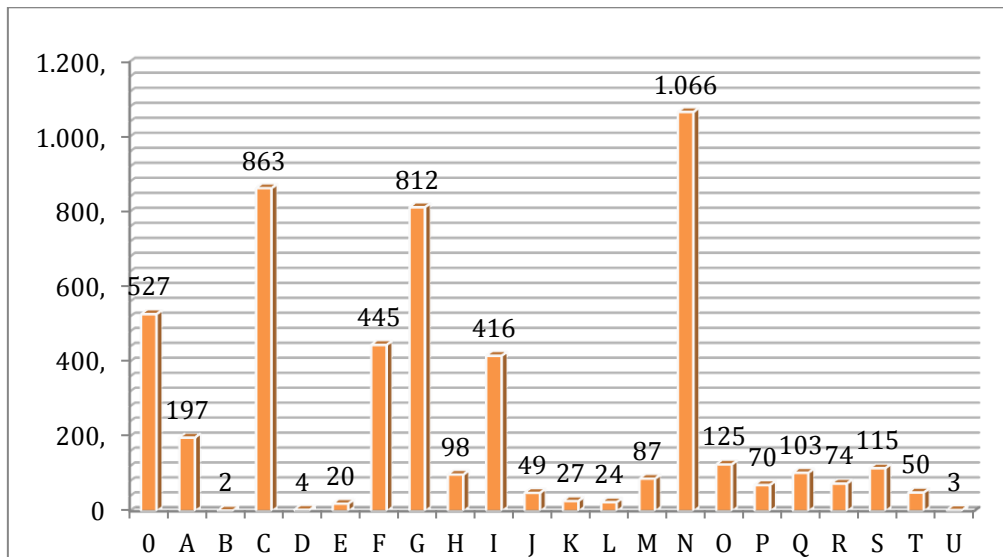
Font: elaboració pròpia a partir de dades del SERVEF i de l' INSS

- Abans de l'inici de la crisi, la Comunitat Valenciana mostrava una taxa d'atur semblant a la mitjana de l'Estat. Aquesta tendència es recupera a finals del 2014. Durant el període més greu de la crisi, la bretxa entre la Comunitat Valenciana i l'Estat s'amplia i és en alguns casos un 4% superior.
- Vila-real abans de la crisi, mostrava taxes d'atur per baix de la mitjana de la Comunitat Valenciana i similars a les de la província de Castelló. A partir del primer trimestre del 2009, superem les dues mitjanes tant de la Comunitat com de la província. Continuem amb valors propers a la mitjana de la província de Castelló però per dalt de la Comunitat Valenciana.
- L'estacionalitat del mercat laboral de Vila-real s'ha agreujat des de finals de 2009. Juny-octubre, mesos de més contractació.



2. Perfil de les persones aturades a Vila-real (juny 2015)

Gràfic 4. Perfil per seccions d'activitat econòmica (nombre de persones)



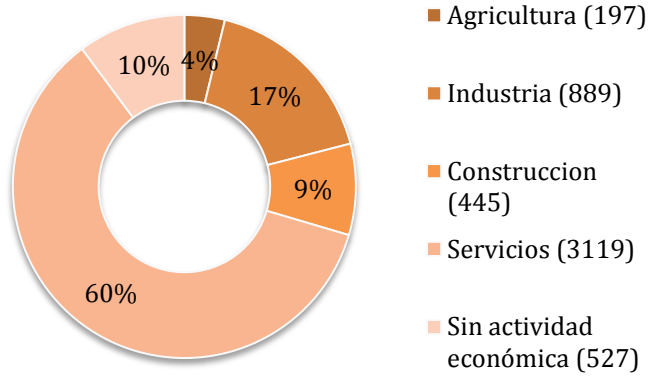
Font: SERVEF, elaboració pròpia

Taula 1. Llegenda del quadre d'activitats econòmiques del SERVEF (CNAE 2009)

Índex	Tipus d'activitat	Índex	Tipus d'activitat
0	Sense activitat / sense informació	L	Immobiliària i lloguer
A	Agricultura, ramaderia i pesca	M	Act. professionals i tècniques
B	Indústries extractives	N	Act. administratives i auxiliars
C	Indústria manufacturera	O	Adm. pública, defensa i s.
D	Electricitat, gas (+agua -02/2009)	P	Educació
E	Aigua, sanejament i residus	Q	Act. sanitàries i serv. socials
F	Construcció	R	Act. artística, recreativa i oci
G	Comerç, reparacions	S	Altres serveis
H	Transport i comunicació	T	Personal domèstic, llar
I	Hostaleria	U	Organismes extraterritorials
J	Informació i comunicacions		

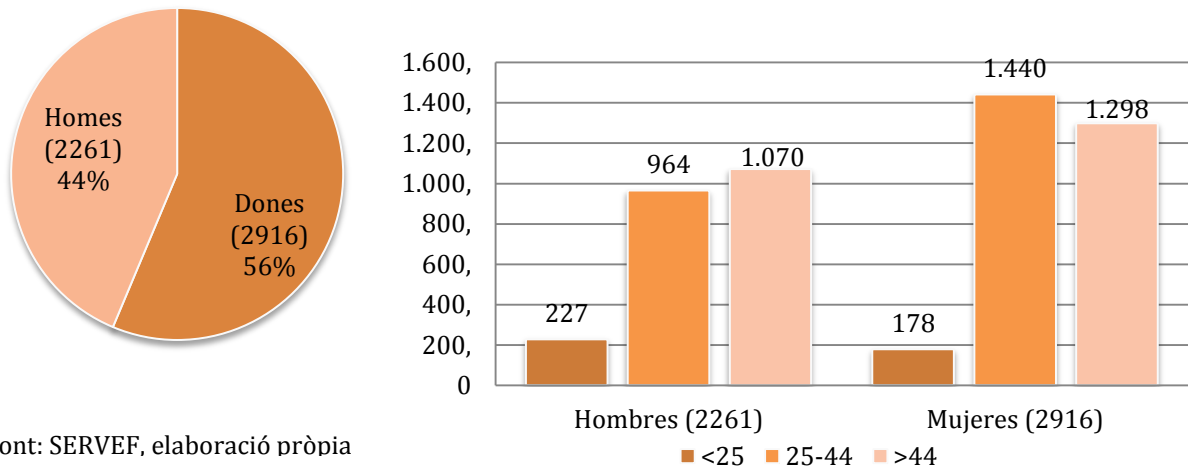


Gràfic 5. Perfil per sectors d'activitat



Font: SERVEF, elaboració pròpia

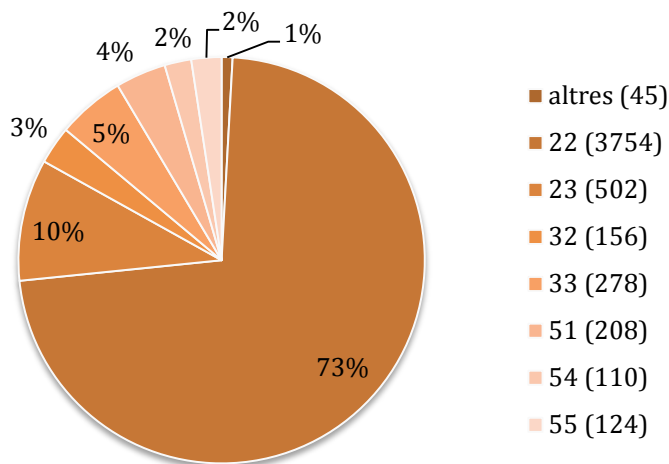
Gràfic 6. Perfil per gènere i edat



Font: SERVEF, elaboració pròpia



Gràfic 7. Perfil segons el nivell de formació



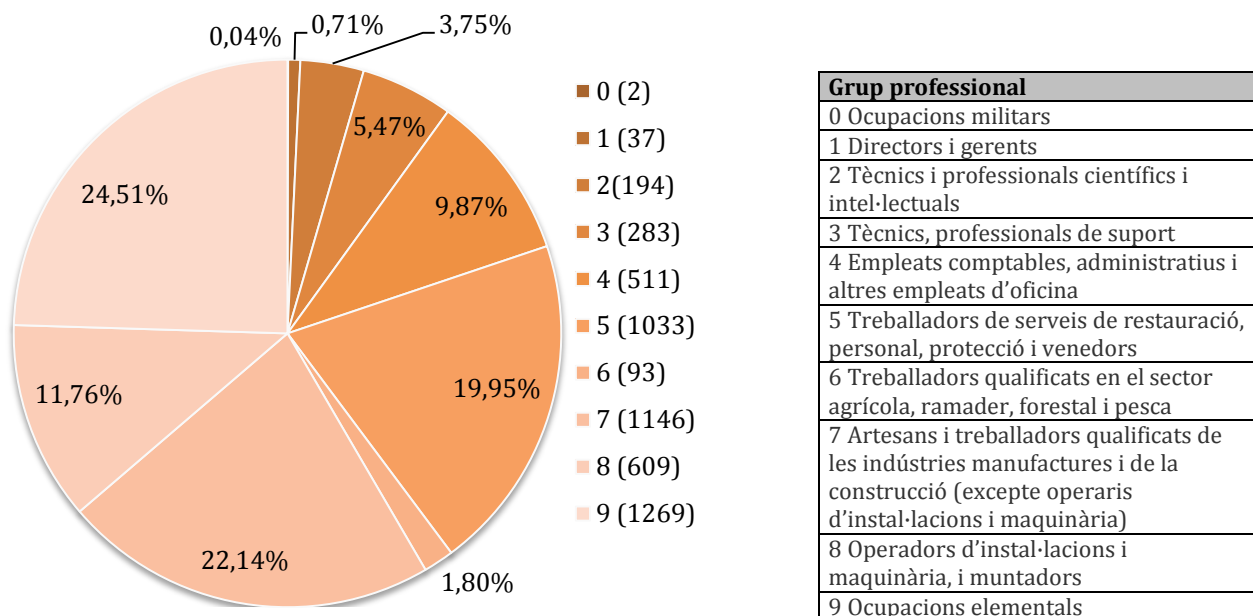
*Altres inclou: 11-12-21-31-34-41-52-53-56-59-60-61-80 (tots ells amb valors inferiors o iguals a 13 persones; la suma total de tots aquests grups no supera els 45 individus)

Font: SERVEF, elaboració pròpia

11 ESTUDIS PRIMARIS INCOMPLETS	45	1%		
12 ESTUDIS PRIMARIS COMPLETS				
21 PROGRAMES PER A LA FORMACIÓ I INSERCIÓ LABORAL QUE NO PRECISEN D'UNA TITULACIÓ ACADÈMICA DE LA 1a ETAPA DE SECUNDÀRIA PER A LA SEUA REALITZACIÓ (MÉS DE 300 HORES)				
31 PROGRAMES PER A LA FORMACIÓ I INSERCIÓ LABORAL QUE PRECISEN D'UNA TITULACIÓ D'ESTUDIS				
34 ENSENYAMENTS DE GRAU MITJÀ DE MÚSICA I DANSA				
41 ENSENYAMENTS PER A LA FORMACIÓ I INSERCIÓ LABORAL QUE PRECISEN D'UNA TITULACIÓ D'ESTUDIS				
52 TÍTOLS PROPIS DE LES UNIVERSITATS I ALTRES ENSENYAMENTS QUE PRECISEN DEL TÍTOL DE BATXILLER (2 I MÉS)				
53 ENSENYAMENTS PER A LA FORMACIÓ I INSERCIÓ LABORAL QUE PRECISEN D'UNA FORMACIÓ PROFESSIONAL DE GRAU SUPERIOR PER LA SEUA REALITZACIÓ (MÉS DE 300 HORES)				
56 ESTUDIS OFICIALS D'ESPECIALITZACIÓ PROFESSIONAL				
59 ENSENYAMENTS UNIVERSITARIS DE GRAU				
60 ENSENYAMENTS UNIVERSITARIS OFICIALS DE MÀSTER				
61 DOCTORAT UNIVERSITARI				
80 SENSE ESTUDIS			3.754	73%
22 PRIMERA ETAPA D'EDUCACIÓ SECUNDÀRIA SENSE TÍTOL DE GRADUAT ESCOLAR O EQUIVALENT				
23 PRIMERA ETAPA D'EDUCACIÓ SECUNDÀRIA AMB TÍTOL DE GRADUAT ESCOLAR O EQUIVALENT	502	10%		
32 ENSENYAMENTS DE BATXILLERAT	156	3%		
33 ENSENYAMENTS DE GRAU MITJÀ DE FORMACIÓ PROFESSIONAL ESPECÍFICA, ARTS PLÀSTIQUES I DISSENY I ESPORTIUS	278	5%		
51 ENSENYAMENTS DE GRAU SUPERIOR DE FORMACIÓ PROFESSIONAL ESPECÍFICA I EQUIVALENTS, ARTS PLÀSTIQUES I DISSENY I ESPORTIUS	208	4%		
54 ENSENYAMENTS UNIVERSITARIS DE PRIMER CICLE I EQUIVALENTS O PERSONES QUE HAN APROVAT 3 CURSOS COMPLETS D'UNA LLICENCIATURA O CRÈDITS EQUIVALENTS (DIPLOMATS)	110	2%		
55 ENSENYAMENTS UNIVERSITARIS DE 1r I 2n CICLE, NOMÉS DE SEGON CICLE I EQUIVALENTS (LLICENCIATS)	124	2%		



Gràfic 8. Perfil segons els grups d'ocupació



Font: SERVEF, elaboració pròpia

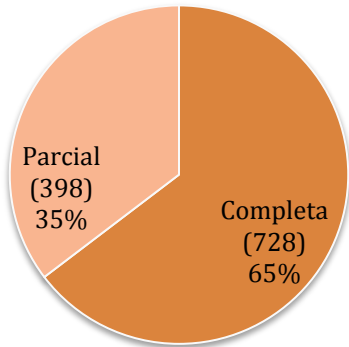
Resum del perfil de les persones aturades (juny 2015)

- 5.177 persones aturades al mes de juny (56% homes, 44% dones). El perfil principalment és de personal administratiu amb 1.066 persones, seguit de 863 persones provinents de la manufactura i 812 del comerç, el que fa que aquestes tres seccions d'activitat arregleguen un 53% del total dels aturats, que amb el conjunts del aturats de la construcció (9%) i hostaleria (8%) fan el 70% del total en 5 perfils molt clars.
- Aquestes dades confirmen que el sector serveis és el sector que més proporció d'aturats representa (60%), seguit de la indústria (17%) i la construcció (9%).
- Un fet a destacar és el perfil en termes de formació. El 73% dels aturats són persones sense la primera etapa de l'educació secundària.

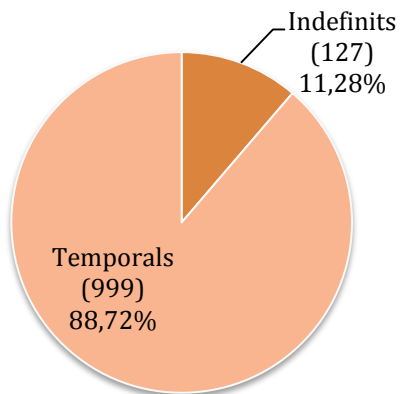


3. Perfil dels contractes registrats a Vila-real

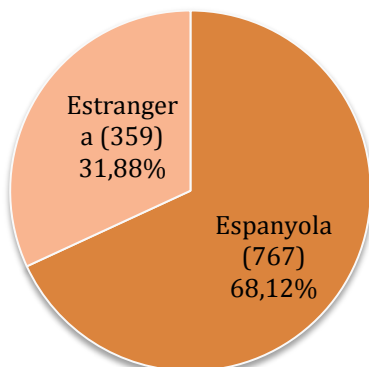
Gràfic 9. Per tipus de jornada



Gràfic 10. Per tipus de contracte

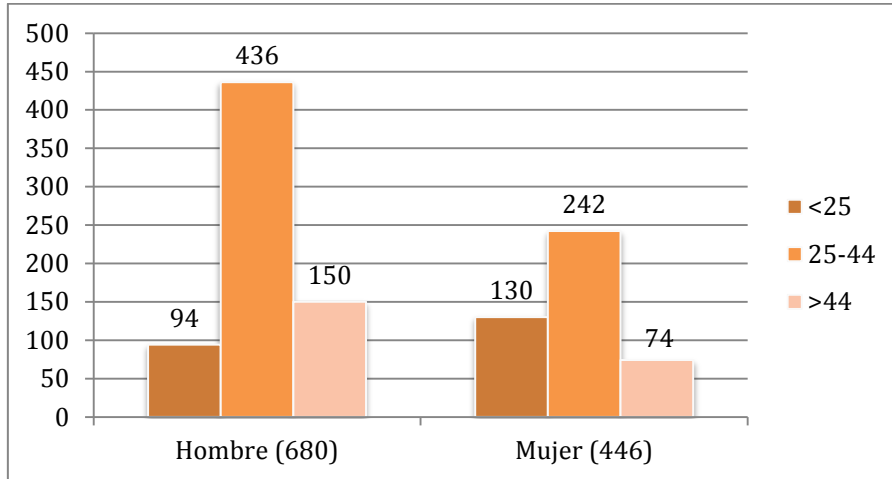


Gràfic 11. Per tipus de nacionalitat



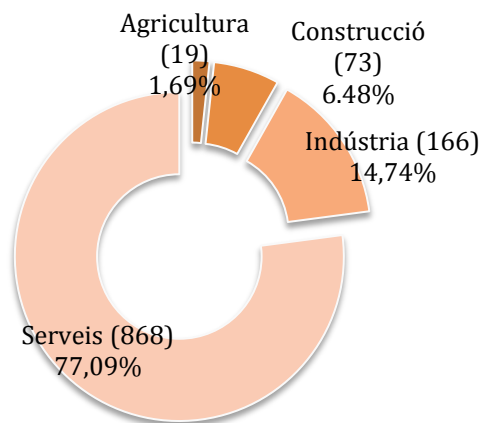


Gràfic 12. Per edat i gènere



Font: SERVEF, elaboració pròpia

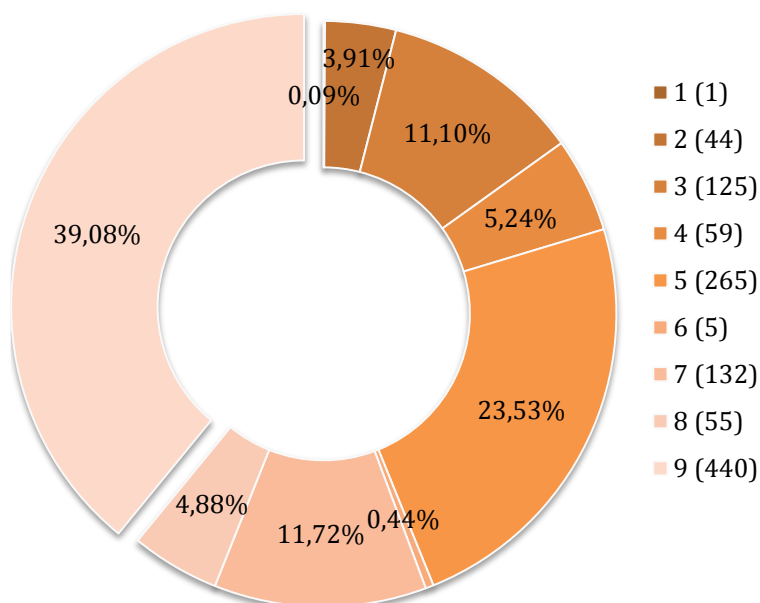
Gràfic 13. Per sectors d'activitat



Font: SERVEF, elaboració pròpia



Gràfic 14. Segons els grups d'ocupació



Grup professional
0 Ocupacions militars
1 Directors i gerents
2 Tècnics i professionals científics i intel·lectuals
3 Tècnics, professionals de suport
4 Empleats comptables, administratius i altres empleats d'oficina
5 Treballadors de serveis de restauració, personal, protecció i venedors
6 Treballadors qualificats en el sector agrícola, ramader, forestal i pesca
7 Artesans i treballadors qualificats de les indústries manufactures i de la construcció (excepte operaris d'instal·lacions i maquinària)
8 Operadors d'instal·lacions i maquinària, i muntadors
9 Ocupacions elementals

Font: SERVEF, elaboració pròpia

Resum contactes (juny 2015)

- 1.126 contractes al mes de juny, dels quals 680 (60%) han sigut per a homes i 446 per a dones.
- 32% eren de persones de nacionalitat estrangera (inclosos UE) i 68% per a persones amb nacionalitat espanyola.
- D'aquests 1.126 contractes, el 65%, han estat a jornada completa i la resta a jornada parcial, on el 89% han sigut contractes temporals front a l'11% d'indefinitos.
- La contractació ha estat principalment al sector serveis (77%), seguit de la indústria (15%), construcció (7%) i agricultura amb un 1,7%.



**Ajuntament
de Vila-real**

Economia