

ÆQUALITAS

PUBLICACIONES



2007

Any Europeu
de la Igualtat d'Oportunitats

PRESENTACIÓ

PUBLICACIÓ AEQUALITAS

Al llarg dels últims anys, les dones s'han incorporat a poc a poc a l'àmbit públic. No obstant això, aquesta incorporació no ha resultat gratuïta per a les dones que ho han aconseguit, ja que el resultat d'això ha sigut que majoritàriament han hagut d'assumir les noves responsabilitats públiques sense descuidar el treball que tradicionalment han exercit en l'àmbit domèstic, la qual cosa ha provocat que en molts casos hagen hagut d'assumir una doble o triple jornada laboral.

No obstant això, els homes no han incorporat entre les seues obligacions, les funcions i responsabilitats d'allò que és privat, de l'àmbit domèstic, consolidant d'aquesta manera la vella divisió sexual del treball que tantes desigualtats provoca.

Així, la situació de dones i homes continua sent desigual, és necessari, a fi d'aconseguir la igualtat real, compensar les desigualtats històriques existents entre ambdós.

La col·lecció Aequalitas Publicacions, que s'inicia amb aquest número dedicat a la celebració del 2007 Any Europeu per la Igualtat, pretén ser un instrument d'informació i conscienciació que ajude a això, donant a conèixer textos que faciliten la reflexió a la recerca d'una major igualtat.

M. Dolores Girona Llobregat

Regidora d'Igualtat

ÆQUALITAS

PUBLICACIONS

2007
Any Europeu
de la Igualtat d'Oportunitats



Ajuntament
de Vila-real
Regidoria d'Igualtat

©Isabel Asensio Andrés, Amparo Vico Garcerán, Jerónimo Bellido Pérez,
Fernando Martínez-García i Saray Marín Beltrán.

©Ajuntament de Vila-real, 2008

ÆQUALITAS PUBLICACIONS Número 1

Disseny de la col·lecció: Isabel Asensio Andrés
Il·lustracions de coberta i interior: Isabel Asensio Andrés

Dipòsit legal: CS-9-2008
ISBN: 978-84-96843-11-0

Reservats tots els drets. No es permet reproduir, emmagatzemar en sistemes de recuperació de la informació ni transmetre alguna part d'aquesta publicació, qualsevol que siga el mitjà utilitzat - electrònic, mecànic, fotocòpia, gravació, etc. sense el permís previ dels titulars dels drets de la propietat intel·lectual.

Impressió: Vilgraf SA. C/ Onda, 63. Vila-real

Ajuntament de Vila-real
Regidoria d' Igualtat



ÍNDIX

- 7** Quan la raça humana deixi de ser animal
Isabel Asensio Andrés

- 19** El camino hacia la igualdad en el derecho comunitario
Amparo Vico Garcerán

- 27** El maltrato, ¿es un acto de falta de amor?
Jerónimo Bellido Pérez

- 35** El techo de cristal
Saray Marín Beltrán

- 41** Neurobiología del premi i el càstig.
Implicacions en l'educació coresponsable
dels fills i filles
Fernando Martínez-García

- 50** Índex d'imatges

QUAN LA RAÇA HUMANA DEIXE DE SER ANIMAL



PERTANYEM A LA NATURA

Quan no hi ha cap religió,
es pertany a la natura.

Quan no hi ha societat,
es pertany a la natura.

Quan u es u amb la natura,
quan estem integrats,
formem part del tot
i no som ni dones ni homes.

Pren de la meua mà
et conduiré a terres tranquil·les
on l'aigua és fresca i cristal·lina.

I allí et deixaré anar
amb el fluir animat del riu...

On podràs ser tu,
on la teua essència s'escamparà
flagrant per l'aire!

AUTÒNOMA >VS< AUTÒMATA



U PERTANY
A U MATEIX

Qui de fora m'ha de dir què he de fer?
Qui de fora m'ha d'obligar a no ser?
Qui de fora m'ha de nugar fermament?
Qui de fora m'ha de maltractar permissivament?

Qui de fora!?

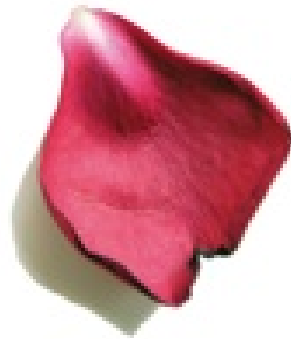
L'evolució humana és un procés,
ara encara gateja.

En el moment que s'incorpore la igualtat
en cada ésser humà
s'alçarà dreta l'autèntica i veritable base
per al posterior desenvolupament de la espècie.

Ajustar este equil·libri evolutiu
és un treball de moltes persones anònimes
que cada dia combaten
actituts i patrons caducs i obsolets.

Som animals, som mamífers...
tant ens consta reconeixerns, ubicar-nos, centrar-nos
amb aquesta realitat?

Per què l'interés recau en separar-nos de la terra,
de les nostres arrels, d'allò que ens pertany?
Aïllant-nos de l'origen, sintetitzant la vida a la tecnologia...
Per què no recuperem l'autenticitat de l'ésser humà
de viure d'acord a les lleis naturals?



LA IGUALTAT professional,
la igualtat social,
la igualtat domèstica,
la igualtat sentimental,
la igualtat emocional...

EL RESPECTE a l'espai de cadascú,
el tracte favorable i amistós,
el vincle afectiu...

HOME i DONA som diferents,
dos tipus d'energia que es completen
i es complementen.

Quan el màxim interès
entre els dos integrants és
AJUDAR-NOS A BRILLAR
l'un a l'altre
naix una nova humanitat.

La igualtat és un concepte inherent a l'ésser humà.

És la part mental, més intel·lectual
la que deixa al marge premeditadament,
la que ignora, la que vexa, la que titlla.

És l'absurd de voler obligar a l'altre.
És l'absurd de l'esclavitud, de la pressó,
de la ferma captura dura i desconsiderada.
Uns lligams de tortura i marginació,
un desencant de la humanitat
crua i desoladora
de veure inferiors per conveniència...

Una desesperació trencada
que suplica en crit ser alliberada!

L'ÉSSER HUMÀ COMPLET,
una nova forma d'humanitat real,
respectuosa amb tots,
amb tot allò que ens envolta,
només pot nàixer des de la igualtat
de l'home i la dona,
de la dona amb l'home,
ningú davant de l'altre,
sempre en paral·lel,
en diàleg obert.

Isabel Asensio Andrés
Llicenciada en Belles Arts
per la Facultat de Sant Carles
Universitat Politècnica de València

Els textos han sigut creats expressament
per a aquesta publicació, Vila-real 2007



EL CAMINO HACIA LA IGUALDAD EN EL DERECHO COMUNITARIO

2007 Año Europeo de Igualdad de Oportunidades para todas las personas

El 27 de abril de 2006 el Consejo de la Unión Europea aprobó una Decisión para declarar el año 2007 como año europeo de Igualdad de Oportunidades para todas las personas. Esta decisión es una forma de recordar a los estados miembros y a los ciudadanos/as europeos, que la igualdad es uno de los pilares básicos sobre los que se sustenta la construcción de la sociedad europea, y por tanto la española y que se trata de uno de los objetivos prioritarios de las políticas comunitarias.

Este año para la igualdad de oportunidades nos debe llevar a una primera reflexión: aun queda mucho camino por recorrer para que podamos decir que existe igualdad plena de derechos y deberes entre todos los ciudadanos/as. Y cuando nos referimos a igualdad debemos distinguir entre la igualdad formal, y la igualdad material, refiriéndonos a esta segunda cuando se manifiesta que no se ha conseguido dicho objetivo.

Al hablar de la igualdad, en esta conferencia me voy a circunscribir a la igualdad entre hombres y mujeres y la discriminación por razón de sexo. Siendo que existe desigualdad y discriminaciones de otra índole, la discriminación por razón de sexo es la única que afecta a la mitad de la humanidad, las mujeres además son las únicas que pueden sufrir una doble discriminación, por sexo, y por el resto de condiciones “negativas”, raza, etnia, religión, discapacidad. El sexo es un todo que integra a todos los otros tipos de discriminación. Cualquier otra discriminación puede afectar a un hombre o una mujer, cuando se habla de discriminación por razón de sexo, estamos hablando un 99% de discriminación de las mujeres sobre los varones.

La igualdad es uno de los principios básicos que articulan las normas comunitarias, de forma que no sería aceptable un nivel diferente de reconocimiento de derechos en el seno de nuestra sociedad en atención a criterios de raza religión, condiciones económicas, origen social y mucho menos sexo. Tenemos consolidada la convicción de que los derechos deben ser igual para todos. Pero sin embargo esta igualdad formal, no se ha traducido en una igualdad material, también llamada igualdad

real o sustancial, de forma que aún hoy siguen existiendo desigualdades pese a que la legislación lo prohíbe, y por ello la Unión Europea ha sido y sigue siendo activa en cuanto a producción de normas y políticas comunitarias prioritarias para conseguirla.

La igualdad de oportunidades supone una exigencia pues de igualdad material, respondiendo a la necesidad de garantizar a todos los ciudadanos/as las mismas posibilidades para desarrollar sus capacidades en la sociedad, removiendo los obstáculos que lo impiden, bien regulando medidas formalmente desiguales destinadas a hacer desaparecer la desigualdad (acciones positivas). La unión europea exige que los estados miembros no solo deben garantizar la ausencia de discriminación, sino actuar positivamente (promoción proactiva) para promover la igualdad de oportunidades.

Desde el ingreso en la UE, en 1986 nuestro país ha revitalizado aun más el proceso iniciado con la Constitución Española, habiendo recibido la influencia decisiva y positiva para modernizar las estructuras legales y de convivencia de nuestra sociedad. El Derecho comunitario nos interesa pues conocerlo por cuanto que:

- 1.- tiene efecto directo en los estados miembros, y en sus legislaciones, de forma que las disposiciones de eficacia directa, podrán ser invocadas por los ciudadanos/as frente a las de derecho interno que se le opongan, ante los tribunales nacionales.
- 2.- y tiene primacía sobre el ordenamiento jurídico interno. Ningún estado puede hacer valer o alegar disposiciones o prácticas de orden interno para justificar el no respeto de las obligaciones o los plazos de incorporación del derecho comunitario en el derecho nacional.

Muchos de los avances producidos en nuestro país en el terreno de la igualdad de oportunidades, son consecuencia directa de la legislación comunitaria y de las políticas de acción comunitarias. Transversalidad, enfoque de género, empowerment o representación equilibrada son conceptos que nos vienen del derecho comunitario.

La igualdad se ha configurado por un lado como principio de derecho comunitario, elevándolo a el rango de principio general, así como reconociendo como derecho fundamental el derecho a la no discriminación. La igualdad de oportunidades se ha contemplado tanto en el derecho originario, conformado en

los tratados fundacionales, como en el derecho derivado, conformado por las normas europeas plasmadas en Reglamentos, Directivas, Decisiones, Recomendaciones y Dictámenes, las sentencias del Tribunal de Justicia de la CE, y los demás instrumentos integrantes del acervo comunitario, como vamos a ver, en sus manifestaciones más importantes: igualdad de remuneraciones y en el empleo, igualdad de trato en la seguridad social, conciliación de la vida laboral y profesional, prohibición del acoso sexual en el trabajo y participación equilibrada en la toma de decisiones.

La Unión Europea, y su primera propuesta nace de la mano de Robert Schumann (Ministro de Exteriores Francés, en su discurso de 9 de mayo de 1950) que propone la creación de una institución europea que se encargue de administrar el acero y el carbón, materias primas esenciales en aquella época. El 18 de abril de 1951 seis países (Bélgica, R. Federal Alemana, Países Bajos, Italia, Luxemburgo y Francia) firman el TRATADO DE PARÍS, por el que se creaba la Comunidad Económica del Carbón y del Acero. A este le siguieron nuevas iniciativas, que fructifican en 1957, se firma el TRATADO DE ROMA constituyéndose la Comunidad Económica Europea (CEE) y la Comunidad Europea de la Energía Atómica (Euratom). Ya el nombre adoptado Comunidad Económica Europea, nos indica que nació con un carácter primordialmente económico, los derechos sociales no formaban parte de los aspectos a regular en los tratados fundacionales, en esta línea la primera referencia a la igualdad se ciñó al ámbito laboral, y como referencia aislada. Los artículos 119 y 189 del Tratado de Roma por el que se funda la CEE y la EURATOM en 1957, establecen que las mujeres deben recibir igual retribución para igual trabajo.

En esta primera etapa se adoptan tres directivas del Consejo:

Directiva 75/117/1975 para aproximar las legislaciones de los estados miembros a la aplicación del principio de igualdad de retribución.

Directiva del Consejo 76/207/CEE, contemplaba la igualdad de trato en otros aspectos laborales: el acceso al empleo, la formación, promoción profesional y condiciones de trabajo.

Directiva 79/7/CE sobre aplicación progresiva del principio de igualdad de trato entre hombres y mujeres en materias de Seguridad Social.

El Tribunal de Justicia de la CE ha reconocido que el principio de que todos somos iguales ante la ley es un principio básico

del Derecho Comunitario en su labor de velar por el respeto de las obligaciones contenidas en los Tratados, e interpretar las normas comunitarias, siendo en muchas ocasiones sus resoluciones el origen de nuevas normas, o de modificación de las existentes. La igualdad y la prohibición de discriminación por razón de sexo constituye un verdadero derecho fundamental desde la sentencia del Tribunal de Justicia de la CE en el asunto Defrenne contra Sabena (C 149/77). Desde entonces el Tribunal de Justicia se ha pronunciado en reiteradas ocasiones sobre la igualdad de hombres y mujeres y sobre el sentido y alcance de las acciones positivas.

En 1981 se creó el Comité Consultivo para la Igualdad de Oportunidades entre hombres y mujeres, institucionalizando así la necesidad de tener permanentemente este principio como marco de las políticas europeas.

En los años 80, Europa era plenamente consciente de la necesidad de conseguir la igualdad de trato y oportunidades entre hombres y mujeres, en la vida económica, social y cultural, y la necesidad de suprimir las desigualdades de hecho y fomentar una real igualdad de oportunidades.

Así se aprueba la Segunda Resolución del Consejo de 24 de Julio de 1986 relativa al fomento de la igualdad de oportunidades para las mujeres.

El Tratado de Maastricht, llamado Tratado de la Unión Europea, que entró en vigor el 1 de Noviembre de 1993, cambia el nombre por Comunidad Europea, dando impulso a una Unión europea más completa y no solo económica. el Acuerdo Social anexo al Tratado de Maastricht se incluyen unas precisiones al artículo 119 tendentes a permitir a los estados miembros a avanzar en la consecución de la igualdad real y a recoger la doctrina del TSJCE sobre las cuestiones relativas a igualdad entre mujeres y hombres en el trabajo, y se adoptan nuevas directivas de gran importancia.

Directiva sobre trabajadoras embarazadas (92/85/ para la protección de la maternidad.

Directiva 93/104/CE relativa a determinados aspectos de la ordenación del tiempo de trabajo.

Directiva 96/34/CE relativa al acuerdo marco sobre el permiso parental.

Directiva 96/97/CE sobre la aplicación del principio de igualdad de trato entre hombres y mujeres en los regímenes profesionales de la seguridad social.

Directiva 97/80/CE relativa a la carga de la prueba en los casos de discriminación por razón de sexo (incluyendo por primera vez una definición de la discriminación indirecta).

Directiva 97/81/CE del 15 de Diciembre de 1997 del Consejo relativa al acuerdo marco sobre el trabajo a tiempo parcial.

Junto a este conjunto de directivas, de obligada transposición a los Estados Miembros, se ha ido elaborando otro tipo de instrumentos que aun cuando no tienen la fuerza de los Reglamentos, aplicables directamente, o las Directivas, que han de ser transpuestas a los ordenamientos jurídicos de los estados miembros en los plazos y formas determinadas, sí han ejercido una influencia fundamental. La Comisión y el Consejo han adoptado este tipo de instrumentos en aspectos como la igualdad en la retribución, acciones positivas, acoso sexual y en el importante asunto de la representación equilibrada. Ésta es una de las manifestaciones del principio de igualdad menos desarrollada, pese a que ya en la Convención sobre los derechos políticos de las mujeres de 1952 se estableció el derecho de las mujeres a ocupar cargos públicos “en condiciones de igualdad” con los hombres, y cuyo aunque interesantísimo haría demasiado extensa esta ponencia, por su propia dimensión. Entre los instrumentos mencionados podemos destacar:

Recomendación 96/694 sobre la participación equilibrada de mujeres y hombres en el proceso de toma de decisiones, que intenta equilibrar la infrarrepresentación de las mujeres en las instituciones y comités de toma de decisiones. Resolución sobre la participación de las mujeres en la toma de decisión comunitaria (11 de febrero de 1994)

Recomendación del Consejo 84/635 relativa a la promoción de la acción positiva para las mujeres.

La UE es consciente de la necesidad de impulsar firme y decididamente la igualdad de oportunidades de manera eficaz y eficiente, y en la búsqueda constante de medios para ello, se adopta el concepto de TRANSVERSALIDAD O MAINSTREAMING de género para las políticas comunitarias.

Este concepto surge en la Conferencia de Nairobi de 1985, a partir de esta y en otras conferencias posteriores (Pekín 1995)

se va consolidando la idea de que la igualdad y la participación de las mujeres en el poder es un derecho, y una necesidad social y política. En esta Cuarta Conferencia Mundial sobre la Mujer se determinaron doce ámbitos que suponen un freno al avance de las mujeres y que en consecuencia requieren acciones específicas entre ellas: mujer y pobreza, salud, violencia contra la mujer, ejercicio del poder y toma de decisiones.

En la Comunicación a la Comisión de 21 de Febrero de 1996 titulada “integrar la igualdad de oportunidades entre las mujeres y los hombres en el conjunto de las políticas y acciones comunitarias” (COM (1996) 67 final) se habla de transversalidad.

La transversalidad significa tener en cuenta de forma sistemática las diferencias entre las condiciones, situaciones y necesidades de las mujeres y los hombres en el conjunto de las políticas y acciones comunitarias, a todos los niveles, en todos los ámbitos. Se trata de enfocar globalmente, y no sólo desde los aspectos concretos a fin de que la lucha por la igualdad de oportunidades deje de parecer un compartimiento estanco que solo afecta a áreas concretas, y sólo a las mujeres.

La transversalidad supone aplicar herramientas nuevas: desagregar los datos por sexos en todas las estadísticas que se elaboren, utilización del lenguaje no sexista en todas las normas y actos, evaluación del impacto de género en todas las actividades normativas, y por último requiere una implementación presupuestaria y financiera.

La UE adopta el enfoque integrado de género en el V programa europeo (2000-2006) cuyo objetivo es hacer operativo y consolidar el enfoque de género en todas las políticas que tengan repercusión directa o indirecta en las mujeres y en los hombres, es decir, en todas.

EL Tratado de Amsterdam de 1997, entra en vigor en 1999, reconoce un papel prominente al “mainstreaming” de género a través de la introducción de un nuevo artículo 2 que establece la promoción de la igualdad entre hombres y mujeres como uno de los objetivos de la Unión, y el 3.2 que obliga a la UE en todas las actividades que desarrolla a cumplir con sus objetivos de tratar de eliminar las desigualdades y promover la igualdad entre hombres y mujeres.

Este tratado reformó significativamente el derecho primario y la capacidad de la UE de tomar medidas en el ámbito de la igualdad de oportunidades y la igualdad de trato, dando al legislador comunitario fundamentos jurídicos específicos (art. 13, 137 y 141). Dichas modificaciones del tratado constituyen

una plasmación directa de la declaración del Tribunal de Justicia de que el artículo 141 igual que el antiguo 119 forma parte de los objetivos sociales de la comunidad, la cual no es meramente una unión económica, sino que mediante la acción común, esta destinada a garantizar a la vez el progreso social y una continua mejora de las condiciones de vida y de trabajo. El Tribunal ha concluido que el objetivo económico del artículo 141 es secundario al objetivo social que se persigue en la misma disposición, que constituye la expresión de un derecho fundamental en las sentencias 10 de Febrero de 2000 Deustche Post AG contra Elisabeth Sievers (C-270/97) y Brunhilde Schrage (C-271/97).

En esta misma línea se declara la Carta de los Derechos Fundamentales de la UE, de 7 de Diciembre de 2000, prohíbe cualquier discriminación por razones de sexo y consagra el derecho a la igualdad establece en su artículo 23.1 “ la igualdad entre hombres y mujeres será garantizada en todos los ámbitos, inclusive en materia de empleo, trabajo y retribución. El principio de igualdad no impide el mantenimiento o adopción de medidas que ofrezcan ventajas concretas a favor del sexo menos representado”.

En el año 2002, se adopta la Directiva 2002/73/CE, actualizando las directivas existentes, y adaptándolas a las novedades introducidas en los tratados y la jurisprudencia del T de Justicia.

El artículo 2 del Tratado Constitutivo de la UE (Tratado de Niza 2003) eleva a misión esencial de la UE la igualdad, fijando como objetivo eliminar las desigualdades y fomentar activamente la igualdad entre hombres y mujeres en todas sus actividades.

En el año 2004, se adopta la Directiva del Consejo 2004/113/CE, de 14 de Diciembre de 2004 por la que se aplica el principio de igualdad de trato entre hombres y mujeres al acceso a bienes y servicios y suministros. Esta Directiva presenta una importancia especial:

Reconoce el derecho a la igualdad ante la ley y a que toda persona este protegida contra la discriminación constituye un derecho universal,

La igualdad entre hombres y mujeres es un principio fundamental en la UE.

La igualdad entre hombres y mujeres es un derecho.

El objetivo es impedir la discriminación tanto directa como indirecta, define discriminación directa, indirecta, acoso y acoso sexual.

Reconoce que la discriminación sexual y el acoso incluido el sexual, también se producen en ámbitos ajenos al mercado de trabajo.

La Directiva se aplica a todas las personas que suministren bienes y servicios disponibles para el público, tanto en el sector público como en el privado, y que se ofrezca fuera del ámbito familiar.

Esta Directiva es muy importante; establece la imposibilidad de que el sexo sea el único factor a efectos de cálculo de primas y prestaciones de seguros, reafirma la idoneidad de las acciones positivas para compensar desventajas sufridas por razón de sexo, establece la necesidad indemnizaciones o compensaciones efectivas en caso de perjuicios a causa de una acción de discriminación, reafirma la inversión de la carga de la prueba (salvo en los procedimientos penales), medidas para proteger frente a las represalias, la necesidad de la creación de organismos específicos para promover analizar controlar y apoyar la igualdad, así como exige a los estados miembros adopten medidas para corregir sus legislaciones internas a fin de que se respete en todos los ámbitos el principio de igualdad de trato, suprimiendo disposiciones legales, y se puedan declarar nulas o se modifiquen todas las disposiciones contractuales de los reglamentos internos de las empresas, o asociaciones con o sin ánimo de lucro.

La Directiva establece las normas de transposición de la misma y control de su aplicación por los estados miembros, que han de dar cuenta sobre: texto de las disposiciones legales adoptadas para aplicar esta directiva, e informaran sobre la aplicación, a más tardar el 21 de Diciembre de 2009, y después cada 5 años. La Comisión como instrumento de control se obliga a emitir un informe.

El 5 de Julio de 2006 se adopta la Directiva 2006/54/CE del Parlamento y del Consejo relativa a la aplicación del principio de igualdad de oportunidades e igualdad de trato entre hombres y mujeres e asuntos de empleo y ocupación. En esta se refunden las Directivas anteriores, para una mayor comprensión y accesibilidad a la normativa comunitaria, desde la primera 76/207 hasta la fecha, teniendo en cuenta los demás instrumentos legales europeos dictados en la materia, el acervo comunitario (resto de disposiciones normativas de distintos rangos) y la jurisprudencia del TJCE, cuyo labor interpretativa fundamental ya hemos mencionado.

Esta Directiva vuelve a recordar a los Estados Miembros, que la igualdad entre hombres y mujeres es un principio fundamental del derecho comunitario, que es misión y objetivo de la

Comunidad, así como recuerda la obligación de acciones proactivas para promoverla en todas las actividades. En la Directiva sigue siendo necesario incidir en la prohibición de la discriminación en materia de retribución, igualdad de trato en los regímenes profesionales de la seguridad social, y prohibición de discriminación en el acceso al empleo, la formación profesional a la promoción y a las condiciones de trabajo. Esta Directiva prevé la aplicación de las definiciones de discriminación directa, indirecta, acoso y acoso sexual, como lo hacía la directiva 2002/73/CE a los asuntos regulados por las otras directivas reagrupadas en ésta. Incluye ejemplos de discriminación, entre ellos resaltar el interrumpir el mantenimiento o adquisición de derechos durante los periodos de permiso por maternidad, discriminación esta que se ha corregido de nuestro sistema de seguridad social con la nueva ley de igualdad. Instituye a los estados miembros en la obligación de adoptar en caso de no existir, procedimientos judiciales adecuados para que las personas que se consideren perjudicadas puedan reclamar, así como para garantizar la indemnización o la reparación real y efectiva del perjuicio sufrido, medida esta muy importante dado lo exiguas que hasta la fecha han sido las indemnizaciones. De nuevo incide en la inversión de la carga de la prueba, de forma que en cualquier procedimiento (excepto en la vía penal) en la que un ciudadano/a que entienda ha sufrido una vulneración del principio de igualdad de trato, ante un órgano jurisdiccional u otro órgano competente, si la persona presenta hechos que permitan presumir la existencia de discriminación directa o indirecta (indicios) corresponderá al demostrar que no ha habido vulneración.

Muy importante es el artículo 29 de la Directiva en cuanto que establece que los Estados miembros tendrán que aplicar la transversalidad de la perspectiva de género al elaborar y aplicar las leyes en todos sus rangos, así como en todas las políticas y actividades que desarrolle.

Esta Directiva contiene también medidas de control de la correcta transposición y eficacia de sus medidas para los Estados Miembros, y establece el 15 de Agosto de 2008 como fecha límite para dar cumplimiento a lo en ella dispuesto.

Las medidas y acciones previstas en las Directivas, y que se han estado señalando, en ningún caso son limitativas de otras iniciativas que puedan llevar a cabo los estados miembros, o que ya contengan sus legislaciones, de forma que se configuran como un mínimo, que puede ser superado y mejorado en la

medida de cada país. No hay que olvidar la dificultad de legislar para países que aun perteneciendo a un mismo entorno, nos encontramos en diferentes grados de desarrollo económico y social.

La Constitución Europea es el último instrumento que supone, finalmente el corolario a toda la legislación comunitaria sobre igualdad, recogiendo la igualdad entre hombres y mujeres como objetivo clave de la Unión y como derecho fundamental la igualdad ante la ley y la prohibición de discriminación, la legalidad de las acciones positivas, así como la necesidad de la aplicación de la transversalidad en todas las políticas comunitaria. Sin embargo esta ha quedado desvirtuada tras su rechazo por parte de Francia y Países Bajos. El 23 de Junio de este año, los dirigentes de la UE acordaron elaborar un nuevo tratado para la reforma, que sustituya a esta, y que ha sido incluido en la próxima agenda de la cumbre a celebrar en la tercera semana de Octubre.

Para nuestro país, la incorporación a la UE ha supuesto un impulso decisivo para las políticas de igualdad. España ha ido adaptando la legislación a las Directivas mencionadas, modernizándola y eliminando poco a poco los obstáculos que impiden que esa igualdad ante la ley tan necesaria sea una realidad. La ley 1/2004 de Medidas de Protección Integral contra la violencia de Género, y la Ley 3/2007 para la Igualdad efectiva entre hombres y mujeres, son la plasmación de las Directivas 2002 y 2004 que hemos mencionado, en la obligación del estado español de trasponer las mismas en cuanto que se trata de norma de obligado cumplimiento a nuestra legislación.

Muchos son aun los retos que en materia de igualdad de oportunidades quedan por recorrer en la UE, y en todas sus manifestaciones: en la igualdad de remuneraciones y acceso al empleo, en la conciliación de la vida familiar y laboral y en la participación equilibrada en la toma de decisión. La Unión es consciente de que el desarrollo económico tiene como requisito *sine qua non* la igualdad, y por ello a través de las Directivas, organiza un mínimo legal de obligado cumplimiento para los Estados Miembros, y a través de las Decisiones, Recomendaciones, Informes y Planes inciden una y otra vez en la necesidad de alcanzarla, no ya sólo por justicia, sino por eficiencia y economía. Así se ha recogido en la Estrategia de Lisboa por el crecimiento y el empleo, el Pacto Europeo para la Igualdad de Género y en la Comunicación del la Comisión al Consejo, al Parlamento Europeo, al Comité Económico y Social Europeo y al Comité de las Regiones del plan de trabajo para la igualdad entre las mujeres y hombres 2006-2010.

La UE es consciente de que las economías más competitivas son aquellas en las que existe menor brecha de género, y que es responsabilidad de todos que el 100% de la población, hombres y mujeres pueda ejercer sus plenos derechos como ciudadanos y ciudadanas. El Derecho comunitario avanza irremisiblemente en esta línea, arrastrando a los estados miembros a comprometerse con la igualdad de oportunidades para todos. Quizás no todo lo rápido y todo lo eficaz que se desearía, pero indudablemente la apuesta decidida nos permite confiar en que el proceso es imparable.

Amparo Vico Garcerán
Advocada especialista en Dret de Família i medidora familiar
Especialista en pràctica jurídica antidiscriminatória.
Presidenta de l'associació *Parlem-ne*,
un espai per a la mediació i la cultura de la pau.
Membre de l'associació *Juristas Themis*.

CONFERÈNCIA: 25 d'octubre de 2007
Saló d'actes de la UNED, Vila-real



EL MALTRATO ¿ES UN ACTO DE FALTA DE AMOR?

Si respondemos a la pregunta que encabeza el título diremos enseguida que el maltrato, cualquier tipo de maltrato, no tiene nada que ver con el amor. ¿De qué es signo, entonces? Responderemos a mi entender, que es el signo de una manifestación visible y clara del desamor, del desprecio hacia el Otro, de la negación violenta y brutal de la diferencia y de la autonomía que le corresponde al Otro.

A pesar de su irracionalidad lo encontramos a diario como sustrato y alimento de las relaciones humanas, presente a diario en las relaciones de pareja, dando cuenta de las relaciones de poder que se establecen entre ellas, que serían todo lo contrario de relaciones de amor.

El maltrato, pues, no es un hecho excepcional, más bien al contrario ya que lo vemos todos los días al interior de las relaciones humanas: en las relaciones de los hombres con las mujeres, de los adultos con los niños; en las relaciones laborales; en las relaciones de los padres con los hijos, y también de los hijos con los padres. Complejidad y amplitud del tema, lo que nos obliga a acotar los puntos de mira centrando nuestra mirada en las relaciones de los hombres con la mujeres en el ámbito de las relaciones de pareja o de familia.

Particularmente quiero incidir en el lugar del hombre en lo social y desde ahí en el lugar que ocupa o que se pone con respecto a la mujer visto que, según las estadísticas y las noticias que aparecen diariamente en los medios, la actuación virulenta y mortal de los varones contra las mujeres toma figura de auténtica pandemia y sintomatiza, a mi entender, en su actuación violenta “el malestar del hombre en la contemporaneidad”. Pero también da cuenta de la visibilidad del odio contra las mujeres por parte del varón al interior de las relaciones de pareja como falta de amor y manifestación explícita del dominio machista al interior de una cultura, supuestamente civilizada como la nuestra, que permanece fijada en el tiempo en sus relaciones mortíferas, nutriendo de violencia y crueldad las relaciones humanas.

SOBRE LA AGRESIVIDAD, EL PODER Y LA VIOLENCIA

En las primeras teorizaciones de Freud sobre el funcionamiento de la mente humana, la agresividad es inherente a la sexualidad

humana, es decir que no existe sola como pulsión autónoma, sino que es considerada como un componente del instinto sexual. Posteriormente modifica esta primera teoría pulsional para hablar de un impulso agresivo innato (pulsión de muerte) con la suposición que, en su origen, se dirige primero destructivamente contra el yo (masoquismo) y que posteriormente de forma secundaria se vuelve hacia el exterior, hacia las personas o el mundo en general (sadismo). Desde este punto de vista la agresividad innata tendría un componente negativo y sería vivida como destructiva.

Otros psicoanalistas, como Reich, no han estado nunca de acuerdo con esta teoría de la pulsión de muerte y sostienen que la agresividad natural corresponde a una conducta necesaria -tal como afirma la moderna etología- la cual concluye que en animales distintos al hombre las formas básicas de agresividad poseen una función positiva pues tienden hacia la conservación de la especie y del individuo: lo vemos en las formas externas de marcar el territorio y en la necesidad de restablecer el dominio personal en la jerarquía social (Lorenz).

Encontramos agresividad, lucha, daño, rivalidad y otras conductas hostiles entre los animales pero no tienen la destructividad que ponemos los humanos con los de nuestra misma especie. Conviene recordar que en el reino animal no existen las relaciones sadomasoquistas, ni ensañamiento o muerte hacia el vencido en caso de lucha por alguna causa determinada (Storr).

Para Reich la agresividad innata no es destructiva porque procede de la tendencia innata a crecer y a recrear la propia vida. Cuando esta fuerza vital se ve obstaculizada en su desarrollo es cuando aparecen en el niño sentimientos de angustia, rabia u odio que alimentan secundariamente las tendencias perversas y destructivas. El bebé necesita un entorno de afectos, ternura y contacto que satisfaga sus necesidades biológicas propias del animal humano.

La agresividad destructiva no es, pues, natural al ser humano sino que es la consecuencia de las frustraciones que el niño recibe de sus vínculos afectivo-emocionales desde bebé (en las relaciones con la madre, con el padre, en el registro familiar en general) y consecuencia también de un entorno social centrado en la represión de sus manifestaciones naturales y afectivas como consecuencia de una educación severa y restrictiva la cual no le permite tocar, explorar y expresar los aspectos relacionales y emocionales propios de su desarrollo personal; situación de represión que produce personas muy inhibidas en los afectos con “depósitos” considerables de agresividad reprimida que deviene considerablemente peligrosa, para la vida adulta. En la historia del maltrato observamos que en lo

personal de cada agresor hay mucho de la infancia maltratada que se “actúa” irremediamente con la víctima: la historia del maltrato es una historia de víctimas que reproducen los eslabones de una cadena de maltratos, contruidos de cualquier manera de padres a hijos sobre relaciones emocionales perversas que se sustentan paradójicamente por una cultura muy desarrollada científica y tecnológicamente hablando, pero enferma por la parte emocional.

Las últimas investigaciones en neurociencias apuntan en esta dirección: la importancia de los afectos, las caricias y el respeto hacia los deseos naturales del niño demuestran que son los ingredientes básicos para poder generar en el humano una cultura de la paz y de la convivencia. El ser humano nace como ya decía J.J.Rousseau en “*El contrato social*” sin pecado original en el corazón. El cerebro, de acuerdo con los resultados obtenidos, debido a su flexibilidad, necesita un medio sin estrés para poder desarrollarse adecuadamente”. La mayor lección que hemos aprendido es que la violencia es el resultado de un proceso de desarrollo, una interacción entre el cerebro y el entorno” (Niehoff)

Vivimos en un entorno y en una época en que la necesidad de poder ha alcanzado la categoría de enfermedad de nuestro tiempo.

Poder destructor que lo vemos diariamente con la presencia de la guerra en los medios de comunicación consecuencia de la necesidad expansionista de algunos estados dominantes, hasta el punto de hacerla banal e intrascendente; presencia del poder también en la necesidad de controlar los medios de comunicación en una sociedad cada vez más dominada por los medios: “la información es poder” dicen algunos sociólogos, que viene a decir: quien domina los medios de comunicación tiene garantizado el poder absoluto. Vislumbramos su presencia también en los espacios de la vida cotidiana, en esos espacios básicos del sistema que configuran la sociedad (familia, trabajo, asociaciones. . .) y que afectan directamente a las personas que los habitan.

M.Foucault en sus teorizaciones sobre el control social a partir del análisis socio-histórico de la aparición de las cárceles, hospitales y otras instituciones “carcelarias” acuñó el término “biopoder” para dar cuenta que el poder en la Modernidad no es sólo la estratificación de sistemas de control y vigilancia (sujeción) jerarquizado de acuerdo a un modelo vertical que emana de arriba abajo tal como lo vemos configurado en las instituciones del Estado moderno, sino que estas estrategias de poder toman otras coloraciones más sutiles y próximas porque se desarrollan en esferas horizontales en donde quedan afectadas las personas en sus propias vidas a través de sus relaciones

personales que serían manifestaciones de esas relaciones de poder no sometidas a una estructura binaria del estilo dominador-dominado sino más bien serían “una producción multiforme de relaciones de dominación...”

En la clínica observamos que las relaciones familiares o de pareja circulan en estratificaciones intrapsíquicas cargadas de afectos y sentimientos en ese marco de vinculaciones estrechas, duraderas e intensas en donde se manejan la dominancia y la dependencia como instrumentos relacionales de poder: ejercicio del poder o de dominación que tanto se ejerce desde la altura del más fuerte con su “fuerza “como se puede ejercer desde la supuesta debilidad” del que está debajo.

En todo caso, cabe pensar que la violencia de género no es una disfunción de la Modernidad, sino el resultante de una lógica en la creación de otreidades que encuentra en la construcción de diferencia sexual generalizada un mecanismo de control sobre los cuerpos y la vida de las poblaciones. La violencia de género es inseparable del “género como violencia”. (Bonet i Martí 2007).

A la hora de manifestarse, el poder funciona en su circularidad que se caracteriza por un fluir de la relación y de los afectos en la lógica de la posesión. De modo que la Modernidad traduce aquí sus paradojas en el sentido que si bien desde la Revolución francesa los ideales humanos tenían que ver con la libertad, la igualdad y la fraternidad no es menos cierto que continúan, a día de hoy, siendo inalcanzables.

Vivimos así pues, en un proceso evolutivo de cambio y transformación constante, en un “proceso de civilización”. Freud lo denominaba “proceso cultural”, correlacionando en permanencia agresividad y cultura: pulsiones y exigencias culturales para decir que el acceso a la cultura es un proceso lento y arduo. La civilización es una conquista frágil, nunca definitiva y su conservación exige constantes esfuerzos.

SOBRE LA DOMINACIÓN EN LA CULTURA OCCIDENTAL

La cultura de la violencia de la que hablamos se sostiene sobre el modelo de una sociedad patriarcal basado en el ejercicio del poder omnipotente sostenido por el imaginario colectivo del Fallo como elemento estructurante y simbolizante de la dominación masculina. Es una cultura en donde impera la lógica del más fuerte, del más poderoso, del yo gano y tu pierdes de acuerdo con el modelo activo y destructivo de la masculinidad machista. La mujer y la feminidad y sus contenidos de afecto, bondad, sensorialidad quedan desplazados en la periferia como componentes negativos e innecesarios de las relaciones humanas.

Modelo de relación y de construcción social particularmente desde la cultura clásica que se sostiene en el imaginario a través de un “inconsciente colectivo” que se hace reproductor y mantenedor de “mentalidades” en su lógica de la dependencia y el sometimiento, tal como acontecen a través de los mecanismos psíquicos de poder produciendo roles sociales y estratificando conductas determinadas y estereotipadas según los sexos: al varón de ser activo y a la mujer de ser pasiva; al varón le corresponde el espacio público y todo lo que conlleva de decidido, valiente, poderoso, arrogante y potente; a la mujer el espacio privado y todo lo que conlleva el espacio de la privacidad que es el espacio de la casa, los hijos, el cuidado de los afectos y el cuidado de la “feminidad” lo que quiere decir belleza, “buena educación”, actitud recatada y obediente.

Cultura de la dominación también, sobre el que se sostiene la conducta masculina machista con su rol de hombre viril, sacrificado, rudo, atlético, deportista, hombre-máquina al servicio de la producción y del trabajo y de la reproducción: el hombre es activo siempre y por supuesto en la cama. Es una cultura basada en una educación de la masculinidad “como toca” de modo que no haya sospecha de posible “feminización”: un hombre es un verdadero hombre porque en toda su apariencia no hay signo alguna de “feminidad”, todo él es “macho” en la representación a ultranza de su masculinidad.

Modelo que también reproducen las madres en el cuidado exclusivo hacia su hijo de modo que se avenga a las exigencias que la sociedad tiene sobre él pero también a los anhelos que la madre puso en sus ideales maternos de “buena madre” y modelo que reproducen las mujeres en esa exigencia del “ideal” masculino sostenido por las mujeres a la búsqueda de un hombre protector, fálico, poderoso en suma.

Con el devenir histórico la presencia de la mujer activa y autónoma en la vida social y en la cultura es un hecho visible: si miramos de cerca observamos que, ante la presencia de esta mujer comprometida con su propia existencia, que es la problemática personal y relacional no resuelta del hombre, es decir del varón, la que hace síntoma ante la imposibilidad de manejar adecuadamente los ingredientes necesarios para poder llevar a cabo una relación recíproca; podemos añadir también, que su estado emocional se manifiesta perturbado pues lo vemos perdido, desorientado y confundido ante las exigencias de responsabilidad y compromiso compartidos de una mujer que se presenta definitivamente a la par que él, después de una larga vida de marginación y exclusión como sujeto histórico: el maltrato y la violencia contra la mujer sintomatiza a nuestro modo de ver, el pánico del hombre fálico-narcisista, es decir

del “hombre macho” ante el hecho contemporáneo de tener que enfrentarse irremediabilmente a una relación de reciprocidad y de igualdad con esta mujer nueva.

Recurrir al maltrato demuestra por extensión su incapacidad manifiesta de reconocerla como Otro, pero igual en su diferencia sexual y afectiva.

FREUD Y EL INCONSCIENTE

Frente al modelo predominante que hemos descrito, en donde la personalidad del individuo se agota en la mera apariencia, Freud en ese espacio histórico que va del XIX al XX introduce el concepto de inconsciente para testimoniar a través de la clínica psicoanalítica que la apariencia es una parte de la realidad del sujeto, pero no la totalidad. El inconsciente da cuenta de una realidad interna que si bien no se manifiesta a simple vista ni se la percibe de manera inmediata, no podemos decir por ello que no forma parte de la realidad intrínseca del sujeto. Su propuesta es poner la mirada en una realidad “otra” de la que veíamos hasta ahora, dando cuenta que esas diferencias extremas de hombres y mujeres en espacios y roles corresponden a connotaciones intrapsíquicas que funcionan de acuerdo con exigencias psíquicas inconscientes, instancias de autoexigencia y control como el *Superyo* en particular. La apariencia necesita un soporte interno que le de consistencia del orden de la verdad, porque la conducta humana para el psicoanálisis y la psicología profunda no se rige por la mera “exterioridad” sino que resulta tributaria de un mundo interno, mundo de pulsiones y afectos que corresponden a vivencias relacionales muy tempranas; son vivencias con la madre en un primer momento y con el padre, más tarde, que conllevan en su complejidad una dimensión de orden mental, afectiva, emocional y sexual insertadas dinámicamente en la vida del sujeto.

La característica del ser humano tal como ha sido desarrollado por la teoría psicoanalítica es la dependencia afectiva: el anhelo de ser amado y reconocido es lo que sostiene su sentido de la vida y estratifica su conducta así como sus relaciones. Las primeras relaciones con la madre son relaciones, normalmente, intensas, cargada de afectos moduladas con caricias, afectos, expresiones cercanas de amor de suma importancia a la hora de asegurar una personalidad en la lógica del bienestar y de la salud. Relaciones intensas que el bebé interioriza e inconscientemente integra en la memoria corporal y afectiva configurando en la edad adulta relaciones que recuerdan, de un modo u otro, el tipo de relación afectiva vivido en la infancia o en su contrario, las consecuencias patológicas de su carencia.

Bowlby (1988) se centró en las experiencias del infante y del niño con respecto a la separación, la pérdida, la pena y el duelo.

Estudia y observa la conexión temprana del infante con su cuidador durante el primer año de vida y reconoció la desorganización que se produce cuando dicha relación se interrumpe. Señaló que el niño necesita esa relación de proximidad o de apego en los momentos de estrés particularmente cuando el niño se siente “asustado, fatigado o enfermo”. La presencia de esa figura que asegura el apego es importante para sentirse reasegurado. El sistema de apego se activa cuando el niño tiene miedo o malestar para proporcionar seguridad. Comportamiento interactivo regulador de los afectos, pero que se internaliza y que con el tiempo dichos modelos de relación se establecen como modelos mentales o representaciones psíquicas: modelos internos que tienen una función adaptativa o defensiva. (D.Silverman)

Reich en “*Los niños del futuro*” (1950) reconocía como la falta de contacto corporal y de expresión de afecto en los niños de un mundo cada vez más mecanizado y deshumanizado lo que provoca en el individuo la sensación de una ausencia de vida acompañada de una desvitalización energética y la sensación continuada de fin de mundo como reacción de defensa ante la falta de consistencia física de estar vivo y la sensación carente de soporte emocional: lo que predomina es el vacío y la sensación de soledad extrema ante un mundo vivido como amenazante y muy destructivo.

LA VIOLENCIA EN LAS RELACIONES ENTRE LOS SEXOS

Dijimos que para la psicología profunda las vivencias de la infancia tienen su parte de peso en la configuración emocional de las relaciones de las mujeres y los hombres en la edad adulta. Lo mostramos en nuestra forma de sentir y de pensar, preferencias y gustos, inclinaciones y conductas. Pero se vive día a día sin tomar conciencia de la fragilidad humana. A veces la violencia es una forma poderosa de estar en la relación sin tomar conciencia de lo destructivo que hay en ello: mejor estar ahí que estar en la soledad terrible.

Nuestra sociedad, ya lo hemos señalado, ha construido tres firmes racionalizaciones culturales para defender y justificar la agresión verbal y física: el culto al “macho”, la glorificación de la competitividad y el principio diferenciador de los “otros”. Los varones jóvenes suelen adaptarse a este estereotipo de imagen masculina bebiendo, peleando, fornicando, haciendo alarde de sus triunfos sexuales (Rojas Marcos). El culto al poder que engendra la “hombría” machista, la rivalidad extrema, y los privilegios del patriarcado (dominio sobre la mujer y los hijos) son actitudes propias de una sociedad que alimenta la opresión y la desigualdad sexista y clasista.

En el libro “*Violencia y psicopatía*” el autor cita el relato de cinco asesinos en serie centrados en fuertes impulsos de control y poder. Uno de ellos dice “con el sexo había la sensación clara

de usar a la otra persona. Mi pene era mi arma. La violación era uno de los elementos de la agresión: no se trata de obtener placer sexual sino de degradarla arrebatándole lo que yo quería. Era simplemente dominación”.

Otro habla de la sensación de “sentirse vivo al matar” porque la vida era para él la sensación permanente de una “vacío absoluto”.

El psicópata es el caso paradigmático del hombre moderno en el sentido que juega con la ventaja de la seducción, el manejo de las relaciones, la apariencia de una personalidad segura y bien temperada pero que esconde bajo su masculinidad manifiesta lo infantil que aún hay en él, fijado en situaciones emocionales no resueltas que le llevan a sintomatizar la dificultad para integrar las frustraciones y los contratiempos propios de la vida adulta.

EL AMOR MASOQUISTA COMO SINRAZÓN DEL PODER

Cuando se pasa de ser un objeto de amor a ser un objeto de maltrato se genera un hecho traumático que provoca un intenso sufrimiento en el que predomina el estado de alerta y una intensa angustia que agota todas las energías de la mujer. El agresor justifica su violencia en nombre del amor, de un amor tan absoluto y excepcional que es inhumano y que hipnotiza a la mujer. Y si bien ella haya creído ser la mujer afortunada que ha encontrado semejante amor, empezará a pagar el precio de su infortunio. Las palabras del hombre que amaba aún retumban en su cabeza: tu cuerpo es mío y hago con él lo que me parece, además sé mejor que tú lo que deseas y lo que te conviene. La perplejidad y el miedo ocupan toda la energía pues también ha perdido el refugio de la ensoñación. La crueldad del hombre que dijo amarla por encima de todas las cosas dejará marcas imborrables como el asesino deja su firma en las víctimas.

El agresor tiene una gran habilidad en detectar cual es la parte más débil de su víctima y sabe que para una mujer la parte más vulnerable es la necesidad de ser amada, cuidada y protegida. Además, al ser su pareja de lo que se aprovechará será de su enganche más fuerte: el sexual. Ser deseada, dar y recibir la satisfacción sexual tiene para la mujer un significado rotundo: ser la elegida. Por eso el agresor basa su poder en pocas palabras: “tú eres la única”, “tú lo eres todo para mí”. Y ser la elegida por el hombre que ama es para muchas mujeres el mayor aseguramiento sin el que la vida perdería todo su sentido. Pero amor es amar si conoce los límites, porque no podemos pedir a quien amamos que nos dé la vida; podemos pedirle que nos acompañe en la vida. Por el contrario, el aseguramiento de un amor sin límites es un riesgo destructivo para la mujer

porque a cambio debe someterse, esclavizarse y perder su dignidad. En una palabra perder su derecho a elegir.

(P. Ruiz Castillo)

La mujer se pone en ese lugar del sufrimiento porque alivia la culpa ya que pasa a tener el mismo destino que el hombre: él sufre pero ella también y todo por amor, por más que reciba sólo maltrato.

Hemos visto a lo largo de este recorrido que el deseo femenino, es decir, la capacidad de que una mujer pueda elegir y tomar decisiones sobre la vida amorosa es lo que el poder de todos los tiempos ha pretendido aniquilar. Además, la mujer ha sido la representante del mal, del pecado, del desorden, del exceso, del apetito sexual. El hombre ha necesitado desde siempre a la mujer en el lugar de lo privado y de la sumisión para poner en medio de los dos su dominación, por eso expresa su ira y su violencia contra esa nueva mujer que rechaza su poder.

MÁS ALLÁ DEL MALTRATO: LAS RELACIONES DE CONVIVENCIA EN EL AMOR

Más allá del maltrato y de las relaciones de poder en donde la mujer es puesta en el lugar del Otro, del extraño, del enigma que amenaza o que no protege, se hace necesario que el varón llegue a reconocer a la mujer contemporánea como un semejante que se transforma y cambia el mundo: el mundo real ya está investido irremediamente por la presencia de una mujer, que como sujeto, ocupa una presencia decidida y es capaz de ocupar el lugar visible que ha elegido. Como “minoría activa” las mujeres introducen un estilo de vida y una visión del mundo que pasa por otros valores menos destructivos o violentos y más humanistas como son la honestidad, la solidaridad y el deseo de convivencia respetuosa entre los humanos.

Más allá de la apariencia, de la máscara irreprochable, del simulacro con el cual el hombre ha identificado su identidad masculina existe otra “esencia” que tiene que ver con la debilidad, con el temor a reconocerse vulnerable y extraño a sí mismo (Jollien) así como frente al ideal social predominante del varón como sujeto triunfante: el destino irremediable de la masculinidad pasa por la toma de conciencia de que el hombre también necesita para sí mismo los ingredientes de la “feminidad”: lo femenino ya no puede ser una tara como lo fue para el “macho” (y para las madres de los machos) sino, en cierto modo, un lugar nuevo y desconocido donde buscar para encontrarse a sí mismo.

Rompiendo las barreras rígidas de lo privado y lo público (tal como se habían definido los espacios de los sexos en la Modernidad, en donde lo privado era el lugar de la mujer y de

los afectos y lo público el lugar del hombre y de lo activo-productivo), Reich en “La revolución sexual” insiste en la importancia que reviste la sexualidad en la vida de los humanos haciéndola trasladarse al espacio “político” como espacio dignificado de la vida pública. Las reivindicaciones de las mujeres en lo que se refiere al derecho a decidir legalmente en el tema del divorcio o del aborto, las relaciones sexuales como relaciones de placer y no destinadas forzosamente a la procreación, la necesidad de métodos anticonceptivos, la presencia de la mujer en el mundo laboral fuera del espacio privado de la casa, han sido algunas de las muchas reivindicaciones que han marcado todo el siglo pasado.

Ahora le toca a los hombres introducir su masculinidad recobrada en el espacio de los afectos, de las emociones, de las relaciones amorosas haciendo posible tanto la ternura como el reconocimiento de la semejanza y de la diferencia del Otro, es decir de la mujer, en el espacio público, en donde la sexualidad no sea forzosamente fálica sino “sensorial”: trabajo de elaboración mental que implica asumir el compromiso de estar vivo. Hasta ahora el varón se alimentó de la falacia-una máscara con tener un pene era suficiente para conquistar el mundo, pero se olvidó (¡gran error!) de “trabajárselo”. Es la mujer por contra la que se “trabaja” su cuerpo, su sexualidad, sus afectos porque es la que se pone en el lugar del compromiso; sin embargo la fantasía omnipotente del varón se recrea en la idea consabida que con tal de estar ahí con su gran falo ya queda todo dicho. El resultado está ahí: el hombre continúa queriendo ser amado a cualquier precio y reivindica mecánicamente una relación satisfactoria sin querer saber del lugar activo y decidido de la mujer en el espacio público propio de los nuevos tiempos y de las nuevas relaciones afectivas. Algunos ni siquiera quieren saber que los dioses se han vuelto humanos y hasta vulnerables.

Algunas psicoanalistas feministas se preguntan porqué el varón no puede reivindicar en su edad adulta la parte “femenina” de su relación intensa con su madre siendo un niño: se plantean la idea razonable que si los niños de pequeños han vivido una relación intensa con el cuerpo de la madre captando e interiorizando su sensorialidad, su ternura, su apego ¿cómo es que en la edad adulta se olviden de esa parte emocional que vivieron intensamente siendo bebés y acaben con conductas insensibles según la lógica del estereotipo “machista”? ¿Será un efecto secundario de la cultura que lo engulle todo y marca pautas de conducta de manera rígida? ¿Si la cultura es fálica, el destino de la lógica relacional de los sexos es irremediamente el falicismo?

En todo caso ahora le toca al hombre comprometido trabajar su cuerpo y su sexo haciendo posible que el encuentro con la mujer pase por los caminos lógicos por donde transcurre el encuentro con el amor: una sana reciprocidad merece que tome conciencia de la necesidad de poder decir y decirse que es vulnerable, frágil y limitado, sin empañar por ello su eterna esencia masculina. Es el momento de reconocerse ante el Otro vulnerable, humano de modo que pueda reconciliarse también con su infancia inconsciente, allí donde todos los paraísos aún están vivos y el nacimiento de nuevas realidades humanas siempre son posibles porque están llamadas a proyectarse irremediabilmente al mundo.

Jerónimo Bellido Pérez
Especialista en Psicología Clínica per la Universitat de París
Director de l'Institut Wilhelm Reich a Espanya.

CONFERÈNCIA: 22 de novembre de 2007
Saló d'actes de la UNED, Vila-real

BIBLIOGRAFIA

- BONET, J. "Problematizar las políticas sociales frente a las situaciones de violencia de género" en Estado de wonderbra: Barbara Biglia y Conchi San Martin. Virus Editorial. Barcelona 2007
- BORDIEU, P. "La dominación masculina". Anagrama. Barcelona 2000
- BURIN MABEL: "Estudios sobre la subjetividad femenina". Edit.GEL. Buenos Aires 1987
- CLARE, A. "Hombres: la masculinidad en crisis". Taurus. Madrid 2002
- FOUCAULT, M. *Un diálogo sobre el poder*. Alianza Editorial. Madrid 1981
- FREUD, S. "Tres ensayos sobre teoría sexual. (1905) Alianza Editorial. Madrid 1980
- FREUD, S. "Más allá del principio del placer" (1920) Obras completas. Biblioteca Nueva. Madrid. 1974
- GARRIDO, V. "Cara a cara con el psicópata". Editorial Ariel 2004
- GHIGLIERI, M. "El lado oscuro del hombre. Los orígenes de la violencia masculina". Tusquets Ediciones. Barcelona 2005
- JOLLIEN, A. "El oficio de ser hombre"
- LAPLANCHE, J. PONTIAC, J.B. "Diccionario de Psicoanálisis". Labor, Barcelona 1993
- NIEHOFF, D. "La biología de la violencia". Ariel Editorial. Barcelona 2005.
- PERROT, M. "Figuras y funciones: La familia triunfante en "Historia de la vida privada". Taurus. Madrid 1989
- POBLACIÓN, P. "Las relaciones de poder". Ed. Fundamentos, Madrid 2005
- REICH, W. "L'Irruption de la morale sexuelle" Payot. París 1977(en castellano)
- REICH, W. "La revolución sexual (1930)" Planeta Agostini. Barcelona 1985
- REYERO, C. "Apariencia e identidad masculina". Cátedra, Madrid 1996
- ROUDINESCO, E. "La familia en desorden". Lugar Editorial. Buenos Aires 1996
- RUIZ CASTILLO, P. "El maltrato a la mujer". Editorial Síntesis. Madrid 2007
- SAGARRA, M., CARABI, A. "Nuevas Masculinidades". Icaria Editorial. Barcelona 2000
- SANMARTIN, J., RAINE, A. "Violencia y psicopatía" Editorial Ariel. Barcelona 2000
- SILVERMAN, D.K. "Sexualidad y apego". Revista de Psicoanálisis. Noviembre 2001 - Nº 9
- STORR, A. *La agresividad humana*. Alianza Editorial. Madrid 1987
- TRUZZOLI, C. "El sexo bajo sospecha". Diván el terrible. Biblioteca Nueva. Madrid 2003
- TUBEL, S. "Figuras del padre". Cátedra. Colección Feminismos 1997



EL TECHO DE CRISTAL

1. INTRODUCCIÓN Y DEFINICIÓN DEL CONCEPTO

La realidad del siglo XIX en la que desarrolló sus estudios Henrietta Bolton ha variado a lo largo de los más de cien años que nos separan de su biografía, a pesar de lo cual seguimos hablando de un techo de cristal.

Frente al artículo segundo de los Derechos Humanos que reza: “Toda persona tiene los derechos y libertades proclamados en esta Declaración, sin ninguna distinción de raza, color, sexo, idioma, religión, opinión política o de cualquier otra índole, origen nacional o social, posición económica, nacimiento o cualquier otra condición”, nos encontramos con el denominado techo de cristal que podemos definir como “una superficie invisible en la carrera laboral de las mujeres, difícil de traspasar, que nos impide seguir avanzando. Su carácter de invisibilidad viene dado por el hecho de que no existen leyes ni dispositivos sociales establecidos ni códigos visibles que impongan a las mujeres semejante limitación, sino que está construido sobre la base de otros rasgos que por su invisibilidad son difíciles de detectar”. (2)

Su carácter de invisibilidad (propio del cristal) se contradice con las estadísticas que evidencian su existencia dado que las mujeres apenas tienen representación en los puestos de responsabilidad de las empresas, universidades, medios de comunicación... La discriminación laboral de género sigue presente, y se manifiesta de forma especial en aquellos trabajos que conllevan alto nivel de responsabilidad y valoración social.

Partimos de la premisa de que cualquier situación social tiene detrás unas circunstancias que la propician y por ello en el punto siguiente buscaremos algunas de las causas que motivan el problema de discriminación que nos ocupa.

2. ANÁLISIS PREVIO: ¿POR QUÉ EXISTE EL TECHO DE CRISTAL?

Es un tópico admitido que la psicología femenina viene caracterizada por una serie de “peculiaridades” como son la tendencia al desdoblamiento de responsabilidades dentro y fuera del núcleo familiar. Como dice Clarissa Pinkola en su libro (3): “La mujer moderna es un borroso torbellino de actividad. Se ve obligada a serlo todo para todos”.

En general las mujeres suelen estar más predispuestas que los hombres a preocuparse por los hijos y los temas relacionados con el hogar. Esta tendencia es un arma arrojadiza en manos de los hombres al argumentar que los temas familiares perjudican la calidad del trabajo que realizan las mujeres fuera de casa.

Desde principios del siglo XX, autoras como Simone de Beauvoir (1908-1986), estudiaron las causas de la opresión de la mujer moderna y se preguntaron por las causas de la existencia de las mujeres en la historia como el “otro”, como en el segundo sexo respecto al mundo masculino. (3)

Tuvo que llegar la década de los setenta en el siglo XX para que las instituciones como la ONU se preocuparan por la injusta situación en que se encontraban las mujeres del mundo y en 1975 se declaró el Decenio de las Naciones Unidas para la Mujer, con una serie de programas de acción para disminuir la discriminación de la mujer.

Dos conferencias posteriores, la de Copenhague (1980) y la de Nairobi (1985), hicieron un análisis y evaluaron la aplicación de los programas en cada país y los logros que se iban consiguiendo.

Los logros conseguidos desde entonces son importantes a pesar de que siguen presentes “barreras externas” como pueden ser la desigualdad y discriminación por razón de sexo, que la sociedad no se cuestiona por considerarlas normales o cotidianas, pero existen además “barreras internas”, entre las que destaca el denominado “miedo al éxito”. En un trabajo de investigación llevado a cabo dentro de las organizaciones escolares se dice que “un factor de presión sobre las mujeres a la hora de acceder a un cargo de dirección es el miedo al éxito, el temor a ser juzgada y cuestionada con excesiva facilidad, el permanente estar en “tela de juicio” sus acciones, etc. Esta variable está conformada por la historia de subordinación que ha vivido la mujer a lo largo de los siglos” (4).

3. ESTUDIO DE LA SITUACIÓN ACTUAL:

3.1 ESTADÍSTICAS:

Según cifras de un estudio de la OIT presentado en el año 2001:

- las mujeres sólo desempeñan del 1 al 3% de los máximos puestos ejecutivos en las mayores empresas del mundo;
- sólo ocho países tienen como jefa de estado a una mujer;
- las mujeres constituyen el 13% de los parlamentarios del mundo; y 21 países cuentan con una mujer desempeñando la vicepresidencia o segunda magistratura del Estado;

- aunque las mujeres presentan casi el 40% de los miembros de las organizaciones sindicales, sólo son mujeres el 1% de los dirigentes de los sindicatos;
- el “diferencial salarial” llega a ser de un 10 a un 30% en detrimento de las mujeres, incluso en los países que están más avanzados en términos de igualdad de género;
- las mujeres trabajan más que los hombres en casi todos los países y son ellas quienes siguen realizando la mayor parte del trabajo no retribuido.(5)

Según datos facilitados por la asociación de mujeres juristas Themis:

- aunque se da el 43% de mujeres tituladas universitarias, sólo el 15% son catedráticas.
- sólo hay un 1% de mujeres en la R.A.E. y un 2% en la R.A.F.
- los trabajos a tiempo parcial son desempeñados por las mujeres en un 78% de los casos.

3.2 RESULTADOS DE TRABAJOS REALIZADOS SOBRE LOS BENEFICIOS DE LA DIVERSIDAD DE GÉNEROS EN LOS EQUIPOS DE DIRECCIÓN. (6)

El trabajo de investigación llevado a cabo en la Universidad de Valencia partía del hecho de que la discriminación laboral de género sigue presente y se manifiesta muy especialmente en aquellos trabajos que conllevan un alto nivel de responsabilidad y responsabilidad social, en los que la mujer representa sólo un 3%.

El objetivo de la investigación de la que hablamos era contribuir a la eliminación del “techo de cristal”, demostrando la eficacia de la aplicación de diversidad de género en los equipos de dirección.

La hipótesis del trabajo realizado era que la aplicación de un estilo de dirección en el que aparezca representado el género femenino produce una serie de beneficios empresariales en distintos sentidos.

La aportación de las mujeres va desde una mayor sensibilidad hacia las relaciones y mayor capacidad de comunicación, hasta el mayor reconocimiento de la influencia de los aspectos emocionales y personales en el desempeño del trabajo. Las conclusiones a que se llega en este trabajo de investigación son que la diversidad de género es un hecho que no tiene vuelta atrás y además, la composición diversa de los equipos de dirección, con hombres y mujeres en los puestos de mayor responsabilidad, resulta beneficiosa para las empresas contribuyendo a la mejora de la eficacia, el clima y la satisfacción laboral.

3.3 LEGISLACIÓN SOBRE EL TEMA. (7)

El tratado de Maastricht, llamado Tratado de la Unión Europea, que entró en vigor el 1 de Noviembre de 1993, cambia el nombre por Comunidad Europea (sin mencionar el término: Económica), dando impulso a una Unión más completa y no sólo económica de los Estados miembros.

Junto con un buen grupo de Directivas sobre trabajadoras embarazadas (92/85/CE), Directiva relativa al acuerdo marco sobre permiso parental (96/34/CE), Directiva sobre la aplicación del principio de igualdad de trato entre hombres y mujeres en los regímenes profesionales de la seguridad social (96/97/CE), ..., también se han elaborado Recomendaciones como la 96/694 sobre la participación equilibrada de mujeres y hombres en el proceso de tomas de decisiones, que intenta equilibrar la infrarrepresentación de las mujeres en las instituciones y comités de toma de decisiones. Resolución sobre la participación de las mujeres en toma de decisión comunitaria (11 de febrero 1994).

En el Tratado de Ámsterdam de 1997 que entra en vigor en 1999 se introduce un artículo 2 que establece la promoción de la igualdad entre hombres y mujeres como uno de los objetivos de la Unión, y el 3.2 obliga a la UE en todas las actividades que desarrolla a cumplir con sus objetivos de tratar de eliminar las desigualdades y promover la igualdad entre hombres y mujeres. El 5 de julio de 2006 se adopta la Directiva 2006/54/CE del Parlamento y del Consejo relativa a la aplicación del principio de igualdad de oportunidades e igualdad de trato entre hombres y mujeres en asuntos de empleo y ocupación.

3.4 PREGUNTAS FORMULADAS A LA ABOGADA AMPARO VICO, ESPECIALISTA EN DERECHO DE FAMILIA Y MIEMBRO DE LA ASOCIACIÓN THEMIS.

Pregunta: ¿Le parece que la Unión Europea aboga por la igualdad como materia preferente?

Respuesta: La Unión es consciente de que el desarrollo económico tiene como requisito *sine qua non* la igualdad, y por ello a través de las Directivas, organiza un mínimo legal de obligado cumplimiento para los Estados Miembros, y a través de las Decisiones, Recomendaciones, Informes y Planes inciden una y otra vez en la necesidad de alcanzar la igualdad, no ya sólo por justicia, sino por eficiencia y economía.

P. ¿A quién beneficia la igualdad?

R. A todos, no sólo a las mujeres, sino a la sociedad en general.

P.¿Qué países presentan más igualdad de género?

R. La igualdad, como ya hemos dicho, es necesaria para avanzar y por eso los países más avanzados son también los más igualatorios. En definitiva, igualdad es sinónimo de progreso.

P. La discriminación positiva hacia las mujeres ¿podría

tener efectos negativos, generando hostilidad de los hombres hacia ellas?

R. No, porque la discriminación positiva sólo afecta a circunstancias muy concretas y particulares y en ningún caso podría considerarse un perjuicio hacia los hombres.

P. ¿Cuántos años nos faltan para conseguir la igualdad?

R. Si miramos lo que se ha progresado en pocas décadas, debemos admitir que aunque queda mucho camino por recorrer, avanzamos rápido a pesar del lastre y vamos viendo con más frecuencia mujeres banqueras, ministras, concejales...

P. ¿Cuál es la medida más reciente tomada en la UE sobre la igualdad?

R. En la Estrategia de Lisboa de este mes de octubre por el crecimiento y el empleo se recoge el Pacto Europeo para la Igualdad de Género y está en marcha el plan de trabajo para la igualdad entre mujeres y hombres 2006-2010. La UE es consciente de las economías competitivas son aquellas en las que existe menor brecha de género y el Derecho comunitario avanza en la línea de que hombres y mujeres puedan ejercer sus plenos derechos como ciudadanos y ciudadanas.

4. POSIBLES SOLUCIONES

4.1 Subvencionar a las empresas para que favorezcan la integración de las mujeres en tareas de dirección. El establecimiento de cuotas como las que a nivel de representación en las listas de los partidos se han aprobado facilita la presencia femenina en funciones poco tradicionales para las mujeres.

4.2 Se deberían controlar los programas televisivos, cuñas publicitarias y emisiones que no ayudan a fomentar los derechos humanos y la igualdad de género. Por ejemplo, la asociación de mujeres juristas Themis tiene previsto presentar quejas por la emisión de un programa de "humor" en el que parejas de diferentes edades plantean su vida como una continúa falta de consideración hacia su pareja, con insultos y vejaciones que en nada favorecen los derechos humanos y el respeto por el otro sexo.

4.3 Se debería fomentar la integración de las mujeres en actividades típicamente masculinas, como puede ser la presentación y moderación de los programas de contenido deportivo.

4.4 El mundo de la publicidad también puede ayudar a romper el "techo de cristal" fomentando los anuncios donde se pueda apreciar la igualdad de responsabilidades entre los cónyuges. Así por ejemplo en una cuña publicitaria de una

marca de electrodomésticos se da a conocer un nuevo modelo de plancha y para ello aparece un padre de familia que a pesar de no tener claro el funcionamiento se dispone a colaborar en las tareas domésticas.

4.5 Programas divulgativos como los de cocina pueden ser presentados y realizados por hombres. De esta forma se rompe con el tópico de que las mujeres son las encargadas "naturales" de las tareas culinarias.

4.6 Con el fin de acabar con los tópicos sexistas y como se defiende en un estudio sobre precisamente la lógica de la violencia de género (9) hay que "romper con las representaciones tradicionales procedentes del biologismo, pues desde ella se mantiene la dicotomía varón-mujer, siempre favorable al varón: fuerza, agresividad..."

4.7 El papel de la educación en la tarea de romper el "techo de cristal" es sumamente importante. Desde las escuelas y los centros educativos en general se debería incidir en dar a conocer la existencia todavía de desigualdades en el trato y en las posibilidades de promoción de las mujeres y consecuentemente en fomentar la actitud crítica ante el tema. Como aporta el estudio mencionado en el apartado anterior es importante abrir el sistema educativo y, en lo posible, la institución familiar, a las nuevas formulaciones de modo que se rompan las actuales relaciones de poder y dominio sexista de los hombres.

4.8 Por último y quizá como la mejor medida para conseguir que el techo de cristal desaparezca, la U.E. debería vigilar el cumplimiento en los Estados integrantes de las Decisiones, Recomendaciones, Informes y Planes propuestos desde el Parlamento Europeo y que inciden sobre todo en la igualdad de oportunidades y de derechos de hombres y mujeres.

Saray Marín Beltrán

Estudiant de 1er Batxillerat C

Merche Gracia Broch, professora que ha supervisat el text. I.E.S. Professor Broch i Llop. Vila-real

El treball ha sigut presentat a la convocatòria Model del Parlament Europeu.

NOTAS BIBLIOGRÁFICAS:

(1) *Mujeres, manzanas y matemáticas*. Xaro Nomdedeu Moreno. Pg. 177. Edit. Nivola, Madrid 2000.

(2) http://www.stecyl.es/Mujer/el_techo_de_cristal.htm

(3) *Mujeres que corren con lobos*. Clarissa Pinkola. Edit. Byblos. Barcelona 2005 pg. 12

(4) *La mujer en la historia*. Eulalia de Vega. Edit. Anaya Pgs. 86-87

(5) http://www.mtas.es/mujer/estud_inves/630.pdf.

(6) http://www.stecyl.es/Mujer/el_techo_de_cristal.htm

(7) <http://www.uv.es/iued/investigacion/techo-cristal.htm>

(8) Legislación aportada por la letrada Dña. Amparo Vico en la conferencia desarrollada el 25 de octubre en la UNED de Vila-real.

(9) *La lógica de la violencia sexista*. Juan Carlos Castelló y otras. Regidoria del GAVIM. Ajuntament de Vila-real 2007

http://www.stecyl.es/Mujer/el_techo_de_cristal.htm

http://www.mtas.es/mujer/estud_inves/630.pdf.

http://www.stecyl.es/Mujer/el_techo_de_cristal.htm

<http://www.uv.es/iued/investigacion/techo-cristal.htm>

<http://www.modeloparlamento europeo.com>



NEUROBIOLOGIA DEL PREMI I EL CÀSTIG. IMPLICACIONS EN L'EDUCACIÓ CORESPONSABLE DELS FILLS I FILLES

INTRODUCCIÓ

La Neurobiologia és l'estudi de l'estructura, desenvolupament i funció del sistema nerviós i per tant, té implicacions en tots els àmbits de l'activitat humana. Al cap i a la fi, els éssers humans som el que som gràcies al nostre cervell. Per tant, és segur que el coneixement del nostre cervell ens ajuda a conèixer-nos millor a nosaltres mateixos i a viure millor.

Si calguera definir en una paraula la funció del nostre cervell, la paraula més adient seria *aprenentatge*. El nostre cervell és l'òrgan que ens permet aprendre de les nostres experiències, és a dir, modificar el nostre comportament en funció de les seues conseqüències. I si n'hi ha un moment de la vida on l'aprenentatge és important, tant quantitativament com per l'impacte que té en la nostra vida, aquest moment és la infantesa.

Quan som menuts ens passem el temps aprenent, tot és nou, tot ens sorprèn, tot ens interessa. A més, amb el que aprenem en la infantesa carreguem, per bé o per malament, tota la vida. I de fet, el procés educatiu és un procés d'aprenentatge tutelat pels pares i educadors. Si eduquem bé, estem donant als nostres infants el millor bagatge que els podem llogar per ser feliços. Si eduquem malament, estem transmetent una càrrega feixuga que ni l'herència més fabulosa podrà compensar.

Aquest assaig parteix de la premissa que l'objectiu de l'educació és aconseguir persones capaces de ser felices i de generar un entorn de felicitat. No volem fer homes i dones de bé o de profit, ni volem fer persones riques, ni sàvies, ni reeixides. Només volem que les nostres filles i fills siguin persones profitoses, bones, riques o sàvies i que gaudeixin d'un cert èxit social en la mesura en què això els ajude a ser feliços i a crear un entorn de felicitat.

Per aconseguir això, cal l'esforç coordinat de totes les persones adultes de l'entorn de l'infant, començant òbviament pels dos progenitors, mare i pare. L'educació dels fills i filles requereix dosificar les dues ferramentes de què els pares i mares disposem: el premi i el càstig. El premi i el càstig deuen el seu efecte en el comportament al seu impacte emocional. És per això que el

coneixement dels mecanismes cerebrals de les emocions generades pel premi i el càstig és molt útil per a educar adequadament. D'això tracta aquesta xarrada. I les dades neurocientífiques ens permeten dir que l'estratègia clàssica de l'educació dels infants a la nostra societat, on les dones (mares i mestres) eren les encarregades de l'educació infantil i de l'establiment del lligam afectiu amb els fills i filles, mentre els homes (pares i mestres) s'encarregaven del càstig i de l'educació juvenil dels mascles, constitueix un greu error.

1. Neurobiologia de les emocions bàsiques

Com ja hem dit, el premi i el càstig influeixen en el comportament de les persones (i dels animals) perquè tenen un impacte emocional immediat. El càstig genera por o ansietat (una por mantinguda enfront d'una amenaça no definida en l'espai o el temps) i aversió. El premi, per la seua banda, genera plaer i atracció. Aquesta dualitat por-plaer o atracció-aversió constitueix el nucli de l'emocionalitat primària, que podem trobar a qualsevol vertebrat, i sobre la qual s'han dut a terme nombrosos estudis experimentals que n'han aclarit en gran mesura els mecanismes cerebrals subjacents.

1A. El costat fosc de l'emocionalitat bàsica: Neurobiologia de la por

La por és una resposta emocional bàsica molt relacionada amb la defensa enfront dels predadors. En detectar la presència d'un possible predador, qualsevol animal (incloses les persones) respon amb una sèrie de canvis fisiològics (augment del ritme cardíac i de la pressió arterial, nivells elevats d'adrenalina i de corticoides) i comportamentals. La primera evidència visible de la por en un animal sol ser la paràlisi. No moure's evita ser vist. Si malgrat la paràlisi el predador detecta la presa i s'hi acosta, l'animal respon fugint i finalment lluitant desesperadament. Quan tot això falla, i finalment trobem la pobre presa ferida als peus del predador victoriós, encara n'hi ha una estratègia molt efectiva: *fer-se el mort*. Molts animals ho fan, si bé no es tracta d'un fer-se el mort conscient. Realment es tracta d'una immobilitat tònica, una paràlisi absoluta que la víctima pateix involuntàriament però que en el context de la predació podria salvar-li la vida. Els predadors perden interès pels animals morts i això dóna a la presa una última oportunitat de fugir aprofitant el desinterès momentani del predador¹.

Aquestes reaccions (paràlisi, taquicàrdia, augment de pressió arterial, etc.) poden mesurar-se i ens permeten saber si un animal experimental (normalment rates, ratolins o mones) té por, i fins i tot quantificar la seua por. D'aquesta manera, diverses tècniques complexes (la injecció intracerebral de drogues, l'estimulació elèctrica del cervell, el registre de l'activitat

de les neurones) han permès investigar quines zones del cervell són les responsables de la por. Les evidències indiquen que en tots els vertebrats, des de la senzilla sargantana fins als éssers humans amb el nostre sofisticat cervell, la por és generada per l'amígdala², una massa de neurones situada al lòbul temporal de cervell de forma i dimensions semblants a les d'una ametlla (en grec i llatí *amygdala* vol dir ametlla).

Si ensenyem un estímul inquietant³ a una persona voluntària, podem detectar la por que provoca aquest estímul en el voluntari mitjançant un sistema de registre del ritme cardíac, pressió arterial i conductivitat de la pell (el polígraf o detector de mentides). Determinades tècniques sofisticades (ressonància magnètica funcional, tomografia per emissió de positrons) permeten amés quantificar el consum d'oxigen i/o de glucosa de les diferents regions del cervell en persones despertes, la qual cosa ens diu quines zones del cervell estan més actives (consumeixen més oxigen i glucosa) durant el període de registre. Aquestes tècniques demostren que les imatges inquietants que provoquen por activen, entre d'altres regions, l'amígdala.

D'altra banda, l'activació patològica de l'amígdala (durant crisis epilèptiques del lòbul temporal) provoquen accessos de pànic i l'estimulació elèctrica de les fibres que ixen de l'amígdala en pacients humans amb síndrome obsessiva i compulsiva provoca igualment estats d'ansietat intensa o de pànic.

Però la funció més important de l'amígdala en relació amb la por és la de permetre'ns adquirir por a determinats estímuls mitjançant aprenentatge associatiu. Joseph LeDoux² i els seus col·legues de la Universitat de Nova York, van dissenyar un mètode senzill per estudiar l'adquisició de por en rates. Introduïen una rata en una caixa on el terra era una reixeta electrificada, a través de la qual hom podia donar una descàrrega elèctrica suau a les potes de la rata. Les rates responen a les descàrregues amb por, reflectida en paràlisi i augments de la freqüència cardíaca i pressió arterial.

Pel contrari, un soroll no massa intens d'un to determinat (un xiulet), no provoca canvis comportamentals o fisiològics detectables. No obstant això, si fem sonar el mateix xiulet durant 30 segons al final dels quals donem una descàrrega elèctrica, la rata adquireix por al xiulet: la següent vegada que fem sonar el to (sense descàrrega elèctrica) la rata mostra paràlisi i augments de la freqüència cardíaca i pressió arterial. Mostra por adquirida o condicionada al xiulet.

Aquestes pors apreses o condicionades són fonamentals per a la supervivència, ja que permeten respondre amb por quan

l'animal (o la persona) detecta algun estímul condicionat (el to o l'olor d'un predador) que prediu la presència d'un perill real (la descàrrega o el predador).

Doncs bé, l'aprenentatge que ens permet adquirir pors condicionades també té lloc a l'amígdala, de forma que les lesions de l'amígdala impedeixen aquest tipus d'aprenentatge emocional.

1B. L'altra cara de l'emocionalitat: Neurobiologia del premi

Afortunadament la nostra emocionalitat bàsica està feta d'alguna cosa més que pors. Alguns estímuls ens provoquen atracció, se'ns fan irresistibles i els busquem i obtenim quan podem. Entre aquests trobem els sabors dolç i salat, l'aigua (quan tenim set), el menjar (si tenim fam), el sexe, la calor (si tenim fred) o el fred (si fa calor). Com aquesta llista deixa ben clar, aquesta atracció ajuda molt a sobreviure i a reproduir-se.

Però, què és el que fa aquests estímuls plaents? Perquè un nadó de mesos ja mostra expressions de benestar i plaer quan mama, quan li dónes una galeta o una oliva, o quan el banyes en aigua a la temperatura de confort? Aquestes reaccions indiquen que el nostre cervell està preprogramat des del primer moment per reconèixer alguns estímuls i fer-nos sentir plaer i benestar quan els rebem. Els circuits del cervell responsables d'aquest fenomen es comencen a conèixer bé.

Ja fa 50 anys que James Olds i Frank Milner inventaren la tècnica de l'autoestimulació cerebral per estudiar aquests circuits. Implantaren elèctrodes a determinades regions del cervell d'una rata a través dels quals es podia administrar una petita corrent elèctrica que estimulava artificialment aquesta zona del cervell. I estudiaren la resposta comportamental de la rata a aquesta estimulació cerebral. Per a la seua sorpresa, algunes rates donaven mostres que l'estimulació cerebral els agradava. Per comprovar si era així, Olds i Milner donaren a les rates l'oportunitat de ser elles les que, accionant una palanca, activaren l'estimulació del seu cervell (autoestimulació cerebral). Algunes rates arribaven a accionar la palanca més de 200 vegades per minut (més de 3 vegades per segon) durant tot el temps que podien. Mentre podien autoestimular-se el cervell, no menjaven ni bevien ni feien cap altra cosa.

Els centres cerebrals on es produeix aquesta autoestimulació compulsiva formen part dels circuits cerebrals del plaer i la recompensa, als quals rau per tant la voluntat i motivació. La nostra vida és una lluita constant per activar aquests circuits.

Un altre exemple, malauradament més quotidià, de les estratègies per a estudiar els mecanismes cerebrals del plaer i la recompensa són les drogues addictives. Els mòrfics com l'heroïna, les drogues estimulants com la cocaïna, les amfetamines o l'èxtasi, les drogues al·lucinògenes com el LSD o la mescalina, les drogues ansiolítiques o els somnífers com els barbitúrics, i altres drogues d'abús com la nicotina o l'alcohol, interfereixen en l'activitat dels centres cerebrals de la recompensa.

Per això aquestes drogues segresten la nostra voluntat i motivació i ens fan addictes molt fàcilment al seu consum. L'estudi de l'efecte farmacològic d'aquestes drogues no sols ens ajuda a entendre (i potser a superar) la drogoaddicció, sinó que també ens permet saber més de la química cerebral del plaer, la satisfacció i la recompensa.

Tots aquests estudis han demostrat que l'amígdala, juntament amb el còrtex prefrontal i una part del subcòrtex coneguda com l'estriat ventral, conformen el circuit cerebral bàsic del plaer.

1C. L'amígdala i l'aprenentatge emocional

Així doncs, tot indica que l'amígdala és el centre que regula l'expressió de les emocions bàsiques. De la seua activitat depèn que expressem emocions negatives, des del pànic a l'ansietat o la simple aversió, o emocions positives que cobreixen des del plaer més subjugant a l'atracció encuriosida per determinats estímuls o situacions.

Però la veritable importància de l'amígdala en l'emocionalitat deriva del seu paper en l'aprenentatge emocional, l'etiquetat emocional dels estímuls nous que trobem. Naixem amb una sèrie de pors i plaers instintius enfront de determinats estímuls incondicionats. Al llarg de la nostra vida, ens trobem amb aquests estímuls incondicionats en determinats contextos i situacions.

Durant aquestes experiències, l'amígdala s'encarrega de transferir el valor emocional d'aquests estímuls incondicionats a d'altres estímuls que trobem juntament amb aquells. Com a conseqüència adquirim pors condicionades per determinats estímuls i atraccions condicionades per altres. Un exemple ens ajudarà a entendre-ho.

La publicitat ens vol fer creure que esdevindrem irresistiblement atractius/ves si ens fem determinats desodorants i colònies. Pel contrari, el que succeeix és que les olors d'aquests productes se'ns fan atractives si les associem amb persones que ens resulten atractives, però ens poden resultar insofribles si tenim la mala fortuna de ser atracats per una persona que fa servir aquell perfum. Aquestes experiències comencen ja a la infantesa, i el seu impacte en la nostra vida és molt superior del que pensem.

2. La vida emocional de l'infant

El nadó humà és un dels cadells més vulnerables del regne animal. Els biòlegs diuen que l'espècie humana és neotènica, és a dir, que naix quan encara no és més que un embrió en procés de maduració. Això es deu segurament a que el cap del nadó és molt gran (comparat amb el de qualsevol altre animal) la qual cosa fa el part molt difícil ja als 9 mesos i completament inviable més enllà dels 9 mesos⁴. D'altra banda, el naixement d'un infant tan immadur té l'avantatge que el nadó és exposat al món molt prompte, donant-li ocasions múltiples d'aprenentatge quan el seu cervell encara té una gran plasticitat i les seues capacitats d'aprenentatge són màximes.

Tant és així, que quan pensem en el comportament humà se'ns fa difícil trobar alguna cosa que no siga apresada, per l'educació o per transmissió cultural⁵. Tenim instints com la resta dels animals, o pel contrari som especials i tot en la nostra vida és après?

2A. Els instints humans

De fet, minuts després de néixer els nadons ja donen mostres de tenir instints. Només cal veure com s'agafen al mugró i mamen (el reflex de succió) o com arrapen amb les seues manetes tot el que troben (reflex d'aprehensió). Però el que més crida l'atenció del nadó és la seua facilitat per plorar, que demostra el que podríem dir els instints emocionals de l'infant.

Com la resta dels mamífers, els éssers humans naixem amb una sèrie de reaccions emocionals instintives que consisteixen en respostes de gratificació (atracció, plaer) pel menjar, l'aigua, la calor, i els sabors dolç i salat, que demostrem amb expressions facials de satisfacció que els pares i mares saben reconèixer d'immediat. Igualment el nadó mostra rebuig (aversió, por, ansietat) enfront del dolor, el fred, el sabor amarg, o qualsevol mena d'estímuls intensos i/o inesperats (com ara un soroll intens sobtat), que expressa mitjançant el plor o cares de disgust.

Però la nostra espècie, sent com és marcadament social, compta amb una sèrie de reaccions emocionals instintives específicament humanes (potser compartides amb els primats superiors) enfront d'estímuls socials. Ben aviat el nadó reconeix les expressions facials⁶ dels adults del seu entorn i respon a elles en funció del seu significat⁷. Així, les expressions facials d'alegria o aprovació (potser també les veus d'alegria o aprovació) provoquen en el nadó una resposta de gratificació (atracció, plaer), mentre que les expressions facials (i potser vocals) d'enuig, tristesa (plors) o por són reconegudes per l'infant i li provoquen reaccions emocionals de por o ansietat.

Com que aquestes reaccions emocionals instintives són expressades mitjançant l'expressivitat facial (i vocal) en forma de cares d'alegria o plors, ens trobem davant una mena de reaccions espill, que semblen imitacions donat que el nen plora

quan veu plorar i riu si veu riure. Però de fet es tracta més aviat d'un mimetisme emocional: l'infant se sent content si està envoltat d'adults feliços, i sent tristesa si viu un ambient familiar dominat per emocions negatives.

Així doncs, tot i la seua immaduresa general, el bebè mostra un cervell emocional molt madur responsable d'aquesta reactivitat emocional instintiva. La maduresa emocional és necessària per un bebè ja que atrau l'atenció dels adults que li asseguren la supervivència. Sembla clar que la resposta al plor infantil també és instintiva, la tenim programada als nostres gens. Pocs estímuls són més difícils de suportar com el plor inconsolable d'un nadó. Per això, el plor d'un bebè mobilitza a tots els adults del seu entorn que es desviuen per satisfer-lo, aplacar el seu malestar i acabar així amb el seu plor.

2B. Educació i emocions

D'altra banda, aquesta reactivitat emocional instintiva del bebè és l'eina més potent amb què compten els progenitors per a l'educació de l'infant:

-El millor premi per a un infant és l'aprovació sincera, donat que una expressió facial de satisfacció i aprovació constitueixen un missatge emocional positiu molt potent per a xiquets i xiquetes, molt abans que aprenguen a parlar.

-L'aprovació fingida, el desinterès o l'emprenyament disfressats d'aprovació, no sols no són efectius, sinó que són contraproductius. L'expressió facial no es pot fingir fàcilment⁸. El nen detecta la impostura amb facilitat.

-Per la seua banda, la reprovació sincera, mostrar enuig o contrarietat, és un càstig suficient en el preescolar i continua sent-ho després si l'adult manté una relació emocional intensa amb l'infant⁹.

-Les pors es transmeten dels pares i les mares als fills/es. De fet, l'expressió de por dels adults és la causa de la por del nen. La por condicionada cap a la font de pors de l'adult sorgeix d'immediat. Un exemple bastant estès en les generacions que ara són adultes és la transmissió de la por pels ratolins de mares a filles¹⁰.

Així doncs, la nostra expressivitat emocional envers l'infant juga un paper molt important en la seua educació, sobretot durant la primera infància (quan el llenguatge és secundari), però també més enllà. Premiar els nens amb mostres clares d'aprovació i alegria pels seus avanços reforça l'autoestima dels infants més que mil regals i joguines. D'altra banda, els comportaments no desitjats dels nens es poden castigar renyint-los amb un enuig sincer, sense necessitat de cap violència.

2C. Els defectes de l'educació tradicional o per què mares i pares han d'educar junts

Aquestes reflexions qüestionen alguns dels estereotips de l'educació de la nostra infantesa, la dels qui ara som pares/mares o avis/àvies. En aquells temps, els papers de mares i pares estaven ben diferenciats. Les mares tenien cura dels infants des del naixement fins a l'adolescència. Durant tota la infantesa eren les dones les encarregades del benestar físic de l'infant, nodrint el seu cos i tenint cura de la seua salut, i a més li donaven la tendresa i l'amor que alimentaven la seua autoestima. També durant aquest període, si més no durant la primera infància, era una dona la responsable de l'educació infantil a l'escola (encara hui en dia és una raresa trobar un mestre mascle en el cicle d'educació preescolar i infantil).

El paper del pare durant aquest període era molt secundari. Però a mesura que l'infant creixia (sobretot si era xiquet) i el seu comportament es feia més difícil de controlar en aparèixer les primeres entremaliadures, el pare feia la seua aparició. Era l'encarregat de posar ordre. Amb la seua autoritat i la seua seguretat, era el personatge adequat per a encarregar-se dels càstigs, de redreçar les criatures. Moltes cançons i rondalles populars ens recorden aquest paper del pare, el vincle de l'infant amb la mare, i com els nens i nenes recelaven atemorits de les possibles conseqüències que el pare coneguera les seues trapelleries¹¹. Aquesta funció del pare es veia complementada per la d'altres mascles que sovint s'incorporaven a l'educació en l'escola com a mestres de primària i de secundària.

La distribució tradicional de papers en l'educació de l'infant es basava en suposades diferències de personalitat entre els dos gèneres. Les dones eren considerades afectives per naturalesa, la qual cosa convertia automàticament les mares en les encarregades de l'educació dels infants en aquesta part de l'afectivitat i dipositàries del vincle d'afecte intergeneracional. D'altra banda, als mascles se'ls suposava posseïdors innats de seguretat i autoritat, i per això, no sols eren els responsables de posar ordre, amb certa violència si ho consideraven necessari, sinó que eren els transmissors d'aquestes qualitats als infants (especialment als mascles).

Independentment de la fal·làcia de les qualitats psicològiques diferencials innates dels dos gèneres, les reflexions que hem fet sobre el paper de l'expressivitat emocional de l'adult envers l'infant en la seua educació qüestionen molt seriosament aquesta distribució de rols, especialment el paper tradicional del pare. L'absència del pare durant la primera infància, quan la mare tenia un paper gairebé exclusiu, impedia que s'establira cap vincle emocional entre el pare i l'infant.

Quan el pare feia aparició era un estrany (emocionalment parlant) que havia de renyir el nen per corregir el seu comportament. En aquestes circumstàncies, una simple reprimenda amb crits, mostres d'enuig i males cares no tenia massa efecte en el nen. Donat que mai havia jugat amb el nen, i el vincle emocional amb ell era molt feble, el pare no sabia (no podia) renyir sense fer mal. A més, al pare se li demanava un càstig efectiu i si la seua acció no era prou dura es ficava en dubte la seua masculinitat i podia quedar desautoritzat dins la família i el seu entorn social. Aquesta situació promovia, *de facto*, els maltractaments als infants per part dels mascles, tant a la família com a l'escola. I, com veurem de seguida, el nen patia les conseqüències d'aquesta distribució errònia de rols educatius amb seqüeles indelebles.

Pel que fa a les mares, el seu paper tampoc era fàcil. D'una banda, se les posava en una situació difícil i injusta perquè havien d'establir un vincle intens amb l'infant durant un temps i de sobte, quan els problemes de comportament dels nens apareixien (ineludiblement), se les acusava de ser malcriadores i consentidores, se les desautoritzava davant un pare que era l'encarregat de rectificar amb autoritat els errors de la mare.

D'altra banda, no totes les mares tenen sempre la disposició adequada per regalar tendresa i amor. Fins i tot, en determinades circumstàncies i durant períodes crítics de la seua trajectòria vital i de la de l'infant, poden tenir problemes seriosos per a fer-ho. Per exemple, moltes dones pateixen períodes de depressió més o menys inhabilitant com a conseqüència del part, facilitada per la tempesta hormonal que el segueixen. En aquest període ningú pensava en el pare per tenir cura de l'infant i recolzar la dona. Pel contrari, les exigències a la mare deprimida per part del pare, i moltes vegades d'altres dones de la família, agreujaven i prolongaven la depressió.

L'anàlisi neurobiològica de les respostes emocionals del nadó i dels pares recomanen que pare i mare siguin, junts, els responsables dels premis i els càstigs. Tots dos han d'establir des del naixement vincles emocionals intensos amb els infants col·laborant en la seua cura, nutrició i salut i, sobretot, jugant amb ells. El joc és l'activitat a la qual els cadells de tots els mamífers superiors dediquen més temps i és fonamental en l'aprenentatge i la socialització. Cal jugar amb els fills durant tota la seua infància, tant fent trencaclosques en la primera infància com jugant a les cuinetes, al futbol o a la Play Station quan els nens creixen. D'aquesta manera, es referma constantment el vincle emocional i l'educació es facilita molt donat que el premi és fàcil sense grans despeses i es pot castigar amb eficàcia sense necessitat de fer mal.

3. Les conseqüències emocionals d'una educació errònia
Som les nostres memòries. Al llarg de la nostra vida acumulem experiències i memòries que ens fan com som¹². En aquest procés d'autoconstrucció, és a la infància quan construïm els nostres fonaments. Són les memòries infantils les que més pesen en la nostra personalitat i sobre les quals construïm la nostra identitat.

3A. Memòries, emocions i memòries emocionals

Però hi ha distints tipus de memòria. Una de les classificacions més corrents considera tres tipus de memòria: perceptiva (capacitat de recordar cares o veus, per exemple), motora (p. ex., saber tocar un instrument musical), i episòdica, relacional o narrativa (la capacitat de recordar i narrar episodis de la nostra vida). La memòria emocional, el bagatge de pors, ansietats, gustos i plaers, constitueix un altre tipus de memòria diferent d'aquestes i independent d'elles que, com hem vist, resideix a l'amígdala. Per a il·lustrar aquesta independència entre les memòries ens val un exemple descrit per Oliver Sacks¹³, d'un home afectat d'una amnèsia anterògrada severa (incapacitat d'adquirir memòries narratives, però sense oblidar les ja adquirides) a causa d'una lesió d'una zona antiga del còrtex coneguda com l'hipocamp. El neuròleg visitava aquest pacient diverses vegades a la setmana durant anys i, tots els dies, havia de presentar-se: el ritual consistia a donar-li la mà cordialment mentre es presentava: "Sóc el Dr. X, que vinc a tractar els seus problemes de memòria". Un dia, el neuròleg, va fer una broma al seu pacient: en donar-li la mà li va donar un petit ensurt amb un article de broma. El pacient va seguir sense recordar al seu neuròleg, que havia de presentar-se en cada nova trobada, però ja mai li va donar la mà.

Encara que els diferents tipus de memòria utilitzen mecanismes cel·lulars i moleculars similars (la coneguda com plasticitat sinàptica) resideixen en llocs diferents del cervell. Així, les memòries episòdiques i perceptives resideixen en diferents porcions del neocòrtex, el que permet que accedim a aquestes de forma conscient i voluntària, i és per això es diu que són memòries explícites. Per contra, com demostra el cas descrit, les memòries emocionals que resideixen en l'amígdala són implícites, és a dir, les expressem en els nostres actes sense ser conscients d'elles. A això es deu que les nostres emocions siguin independents de la nostra voluntat, s'imposen a ella. Les nostres pors, els nostres anhels i els nostres gustos (en ocasions obsessius), ens poden resultar inexplicables, poden arribar a dominar-nos.

Quan les memòries emocionals contradiuen a altres tipus de memòria, sempre són les emocions les que s'imposen. Un cas molt impactant és la síndrome de Capgras¹⁴, provocada per una petita lesió de la substància blanca del lòbul temporal que

impedeix que la informació relativa a la identitat de les cares accedisca a l'amígdala. Com a conseqüència, encara que les cares són reconegudes (l'escorça associativa temporal responsable d'aquesta memòria perceptiva funciona¹⁵), no provoquen cap emoció. La conseqüència és que el pacient afirma, convençut, que uns actors amb una semblança sorprenent amb els seus familiars més propers, els suplanten. Aquests pacients presenten dues memòries contradictòries: la seua memòria perceptiva els permet reconèixer les cares dels seus pares, fills o cònjuges, mentre que les seues emocions neguen aquesta identitat. Davant aquesta contradicció, la memòria emocional implícita sempre té més crèdit, i l'única explicació possible en aquesta situació és la dels familiars impostors.

Encara que aquesta situació siga molt infreqüent, il·lustra molt bé l'angoixa que poden generar les memòries en conflicte. Com veurem, aquest tipus de contradiccions mnemòniques són més freqüents del que pensem, sobretot en relació amb les nostres experiències en la infància primerenca.

3B. La importància de l'experiència durant la primera infància

Com ja hem dit, l'amígdala és el cor del circuit cerebral de les emocions. Aquest circuit no ha sofert grans canvis en l'evolució animal des de l'aparició dels primers rèptils i mamífers, la qual cosa indica que és una de les porcions més antigues del cervell¹⁶.

Per això, el cervell emocional és un dels sistemes cerebrals que es desenvolupa més prompte i això ens permet adquirir memòries emocionals pràcticament des del naixement. Per contra, les porcions del cervell responsables de l'adquisició de memòries explícites, més concretament l'hipocamp, del que depén la capacitat d'adquirir memòria episòdica o narrativa, és de desenvolupament tardà. És una de les possibles raons per les quals ningú no té records anteriors als 2-3 anys d'edat.

Per això, les memòries emocionals adquirides en la infància no tenen un correlat cognitiu. Això pot generar desajustaments psíquics futurs, ja que solem ignorar les raons de les nostres pors més profundes, adquirides en la nostra primera infància. Per desgràcia, les memòries emocionals positives (gustos i apetències) i les negatives (pors adquirides) usen mecanismes cerebrals diferents i tenen una evolució distinta.

Les memòries emocionals positives són fugaces

Al llarg de la vida, tenim moltes ocasions d'associar estímuls neutres amb estímuls agradables o satisfactoris. Aquesta associació transfereix el valor positiu als estímuls neutres (l'olor del menjar saborós es fa saborós al seu torn). A més aquests

estímuls agradables reforcen els comportaments que ens permeten obtenir-los. Aquestes memòries emocionals positives són la base conductista de l'educació per premi.

Els mecanismes cerebrals d'aquest tipus d'aprenentatge, s'han estudiat a fons en animals de laboratori, mitjançant paradigmes instrumentals com els basats en caixes de Skinner. En tots els casos s'observa que les memòries emocionals positives triguen a adquirir-se, requerint de moltes associacions entre estímuls agradables (incondicionats) i els estímuls neutres (condicionats). Per contra, l'extinció és molt ràpida: basten unes poques ocasions que l'estímul neutre no vaja seguit del premi (estímul incondicionat), perquè l'estímul neutre perda el seu valor emocional i l'animal deixi de respondre per a aconseguir el premi.

La conclusió més notable que es pot extraure d'aquesta troballa per millorar l'educació infantil és la necessitat de reforçar el bon comportament amb freqüència. En altres paraules, donar afecte i aprovació (quan es mereix) mai no és malcriar.

Les memòries emocionals negatives són gairebé indelebles.

També al llarg de la nostra vida tenim múltiples ocasions en les quals adquirir por a estímuls innocus, per associació amb uns altres que són realment amenaçadors. Ja hem vist el gran avantatge adaptatiu d'aquest aprenentatge emocional negatiu: reaccionem anticipadament a les possibles amenaces gràcies a què hem adquirit por als estímuls que les precedeixen.

La gran importància d'aquestes reaccions per a la supervivència exigeix que les pors s'adquireixen ràpidament i s'extinguesquen lentament. Així per exemple, el model experimental de por adquirida, la por condicionada a un xiulet que hem explicat més amunt, només requereix d'una exposició al to seguida d'un xoc elèctric perquè l'animal mostre por al to. Per la seua banda, l'extinció és lenta i la por reverteix espontàniament. Així, si al llarg d'una sessió exposem l'animal al to sense xoc elèctric, observem com el temps que l'animal passa paralitzat en resposta al to disminueix (la por al xiulet s'extingeix). No obstant això, en una nova sessió (a l'endemà) la por reapareix. A més, la por reverteix amb més força encara si l'animal ha estat sotmés a estrès (o el que és el mateix, les ansietats per diferents causes es potencien mútuament).

Greg Quirk, de la Universitat de San Juan de Puerto Rico, ha estudiat aquest procés d'extinció, i ha demostrat que l'extinció és un procés actiu que depén de l'activitat del còrtex prefrontal medial (el tros de cervell que tenim al front, damunt dels nostres

ulls)¹⁷. Si es lesiona aquesta àrea del còrtex, els animals ja no poden perdre la por adquirida al to. Novament, la persistència de la por i la dificultat a aconseguir que remeta tenen una raó adaptativa: un error en la predicció d'un perill pot costar la vida. No hi haurà segona oportunitat. Així que més val un fals positiu (tenir por quan no hi ha perill real) que un fals negatiu (no tenir por quan hi ha una amenaça per a la supervivència). Per això la por adquirida és realment indeleble.

La investigació del grup de Greg Quirk indica que el còrtex prefrontal medial és capaç d'inhibir l'expressió de la por, a través de les seues projeccions sobre l'amígdala, però no esborra la memòria: només inhibeix la seua expressió.

Les vulnerabilitats emocionals de l'infant

Les dades exposades indiquen que la superació de les pors requereix de la funció de l'escorça prefrontal. Una de les patologies de la por més devastadores que existeixen és l'estrés post-traumàtic, una disfunció patida per determinades persones després d'una experiència traumàtica amb un gran impacte afectiu. Un accident, una agressió, una gran tragèdia natural o un conflicte armat deixen petjades molt profundes en la ment de les víctimes (o fins i tot dels testimonis), que amb relativa freqüència es veuen envaïts per pensaments recurrents i obsessius sobre el fet traumàtic que fan la seua vida molt difícil.

Un estudi recent amb tècniques de neuroimatge indica que la intensitat de l'estrés posttraumàtic està correlacionada positivament amb l'activitat de l'amígdala i negativament amb la del còrtex prefrontal. En altres paraules, una de les possibles causes de l'estrés posttraumàtic, de la incapacitat de superar les pors, és una hipofunció del còrtex prefrontal que impedeix inhibir l'activitat de l'amígdala i per tant la por¹⁸.

El pol frontal és la part de l'encèfal que més ha crescut en l'evolució dels humans. Es tracta, per tant, d'una zona del còrtex molt nova i com a tal el seu desenvolupament és molt tardà. De fet, els estudis sobre el desenvolupament del còrtex en humans indiquen que el pol prefrontal és l'últim a madurar, i aquest procés no acaba fins al final de l'adolescència¹⁹.

Per tant, durant la infància el xiquet disposa d'un sistema cerebral emocional en el qual els elements reactius estan madurs (l'amígdala és capaç de generar pors i plaers) però en el qual la modulació prefrontal és només incipient.

La possibilitat d'adquirir pors indelebles és, per això, molt major que en la vida adulta. A més, els xiquets i xiquetes en edat preescolar manquen d'un sistema de memòries explícites madur, de forma que les pors adquirides no tindran en el futur cap

correlat cognitiu. Una situació idònia per a generar desajustaments psíquics.

La necessitat infantil de tendresa

Per al correcte desenvolupament de les nostres capacitats es requereix d'una experiència primerenca intensiva. S'ha comprovat que els gatets criats en un medi en el qual només podien veure ratlles verticals (restricció sensorial) durant les tres primeres setmanes de vida, no adquirien la capacitat de veure objectes horitzontals o oblics, només semblaven detectar objectes verticals²⁰. L'exposició a estímuls amb altres orientacions després de les tres setmanes d'edat no tenia efectes en la capacitat visual dels gatets. Per això hom parla d'un període crític en el desenvolupament, en el qual l'experiència és necessària per a desenvolupar les capacitats visuals de l'animal.

L'espècie humana posseeix un cervell visual similar però més complex. D'això es deriva la nostra major agudesa visual i la capacitat, única en la nostra espècie, de reconèixer les cares dels nostres congèneres amb una simple mirada¹⁵. És lògic suposar que, com als gats, el desenvolupament d'aquesta capacitat requereix d'una experiència sensorial complexa en un període crític de la nostra infància. Potser açò explicaria que, els qui hem crescut en un entorn ètnicament homogeni, tinguem dificultats a apreciar les diferències que permeten reconèixer les cares en persones d'altres ètnies. Això explicaria perquè als europeus tots els orientals ens semblen iguals (i viceversa).

Els neurocientífics han suggerit que, com ocorre amb les nostres capacitats sensorials i perceptives, l'adquisició completa de les nostres capacitats emocionals requereix d'experiències emocionals durant un període crític de la nostra infància.

Fins on sé no hi ha estudis neurocientífics sobre el tema. No obstant això, em permet suggerir que el caràcter emocionalment pla de molts xiquets maltractats podria ser conseqüència, no només de mecanismes defensius enfront d'experiències emocionals negatives, sinó també de la falta d'experiències emocionals positives durant un període crític de la seua infància.

4. CONCLUSIONS

Totes aquestes dades indiquen que la infància, i sobretot l'edat preescolar, és un període crític de la vida. La maduresa del sistema cerebral d'expressió emocional (amígdala) contrasta amb la immaduresa dels centres cerebrals encarregats del control de les emocions negatives (l'escorça prefrontal) i de l'adquisició de memòries episòdiques (hipocamp). Per això, les experiències traumàtiques infantils són absolutament indelebles i poden causar desajustaments psíquics greus.

I per això, cal protegir els xiquets i xiquetes de les tempestes emocionals. La nostra expressivitat (facial i verbal) és una font molt important d'estímul emocional per al nen. Fins i tot una discussió violenta és una tempesta emocional per a un xiquet/a. Pares i mares hem d'esforçar-nos per aconseguir un ambient familiar emocionalment tranquil i ric. També hem de ser conscients de la facilitat per transferir les nostres pors als fills i filles. En situacions difícils, cal mostrar seguretat i serenitat davant dels nens/es.

D'altra banda, de la mateixa manera que l'estimulació precoç musical, lingüística, visual o motriu són fonamentals per al desenvolupament cabal de les habilitats dels xiquets i xiquetes, l'estimulació emocional també és important. Donar tendresa i amor és fonamental per fer als nens capaços d'experimentar aquestes emocions i d'expressar-les correctament en el futur. Caldria desterrar del vocabulari quotidià l'expressió malcriar per referir-se a donar tendresa.

No obstant això, l'educació és alguna cosa més que evitar pors i donar tendresa. Cal corregir el comportament dels infants amb premis i càstigs. La correcció dels comportaments erronis del xiquet no necessita de grans càstigs, la simple reprovació sincera és suficient en el període preescolar. Aquesta dinàmica romandrà en l'edat escolar si l'educador estableix vincles emocionals intensos basats en l'afecte, la tendresa i el joc. Per la qual cosa, hem de dedicar temps a jugar amb els nostres fills i filles i posar-hi interès.

Aquesta feina, tot i ser bonica és feixuga. Sempre serà més fàcil fer-la bé si dues persones adultes s'hi dediquen, normalment la mare i el pare, que si ho fa una sola. Però mares i pares han de distribuir-se bé la feina, defugint l'assignació clàssica de rols educatius, on la dona premiava i l'home castigava. Només qui premia pot castigar sense fer mal. I dues persones per donar tendresa faran la feina molt més fàcil i al nen/a més feliç.

Fernando Martínez-García
Professor Neurobiologia
Departament de Biologia Funcional i Antropologia Física
Facultat de Ciències Biològiques
Universitat de València

CONFERÈNCIA: 13 de desembre de 2007
Saló d'actes de la UNED, Vila-real

NOTES BIBLIOGRÀFIQUES:

1 En l'espècie humana hom ha descrit la immobilitat tònica en infants víctimes d'abús sexual (Heidt et al. 2005. *Behav. Res. Ther.* 43:1157-1171). És una paràlisi física insuperable induïda pel pànic, sovint acompanyada d'analgèsia. Fora del context de l'agressió predatòria, aquesta resposta deixa de ser avantatjosa, donat que en l'agressió intraespecífica la immobilitat no distrau l'agressor.

2 LeDoux JE. 1999. *El Cerebro Emocional*. Ed. Planeta, Barcelona.

3 Per exemple, la imatge d'un home malcarat mirant-te directament als ulls, això sí que fa por!

4 La maledicció bíblica a Eva 'Pariràs amb dolors' és segurament el preu que paguem (paguen les dones) per la singular barreja de la nostra espècie: un gran cervell que ens permet pensar i planificar, i el bipedisme que ens deixa les mans lliures per actuar i manipular.

5 Una pel·lícula que va tenir cert èxit comercial als anys 80, *El Lago azul*, plantejava la convivència d'un xiquet i una xiqueta naufragats en una illa, sense la influència de cap adult i sense cap mitjà de transmissió cultural (llibres, pel·lícules, revistes). Inevitablement arriba l'adolescència i el sexe fa acte de presència. Sabrien els nens què fer? Ho sabrien com ho saben dos gossos quan arriben a l'edat reproductiva?

6 La capacitat de reconèixer cares es desenvolupa molt aviat. S'ha demostrat que xiquets i xiquetes de pocs mesos d'edat saben fins i tot apreciar la bellesa de cares humanes. Si se'ls mostra fotografies de persones jutjades com a guapes o lletges (en una enquesta prèvia a una sèrie d'adults), els nadons mostren una clara preferència per mirar les fotos de cares belles. D'alguna manera, el patró de bellesa facial té alguna cosa d'instintiu.

7 Serrano JM, Iglesias J, Loeches, *A Visual discrimination and recognition of facial expressions of anger, fear and surprise in 4- to 6-month-old infants*. 1992. *Dev Psychobiol.* 25(6):411-25.

8 Només els grans actors i actrius poden fingir sentiments de forma creïble. I de fet, una de les tècniques d'actuació més efectives (la coneguda com tècnica de les memòries afectives, propugnada per Lee Strasberg a l'*Actor's Studio*) consisteix a reviure mentalment situacions passades de l'actor o actriu que li facen sorgir el sentiment desitjat. Amb això, l'expressió facial és genuïna i resulta creïble per al públic.

9 Ben aviat, els nens aprenen a ignorar les cares dels desconeguts i centrar la seua atenció en la dels adults rellevants, normalment la mare i el pare. No obstant això, la rellevància no es troba assegurada pel parentiu. Són els adults que interaccionen activament amb l'infant, jugant amb ell i mostrant un interès genuí per ell, els qui atrauen la mirada del nen.

10 La major part dels micos adults mostren por per les serps, fins al punt que es pensava que es tractava d'una por innata. No obstant això, un estudi amb macacos criats en captivitat va demostrar que els cadells sense experiència prèvia amb serps no tenien por d'elles. Si s'introduïa una serp en el grup de micos, però, els adults donaven mostres de pànic (udolaven, cridaven i botaven). Després d'aquesta experiència els cadells ja tenien por. Mineka S et al. 1984. *Observational conditioning of snake fear in rhesus monkeys*. *J. Abn. Psychol.* 93:355-72.

11 A la vora del riu mare / a la vora del riu mare / m'he deixat les espadenyes / mare no li ho diga al pare / que jo tornaré a per elles / mare no li ho diga al pare / que esta nit jo no vull rebre. *La jota de Tibi*.

12 Si, per alguna malaltia perdem les nostres memòries deixem de ser nosaltres. Per això, els familiars dels malalts d'Alzheimer diuen sovint dels seus malalts que moren dues vegades. La primera mort es produeix en vida, quan el malalt perd la memòria i deixa de ser qui era.

13 Sacks O. 2002. *Un antropòlogo en Marte. Siete relatos paradójicos* Ed. Anagrama, Barcelona.

14 Hirstein W, Ramachandran VS. 1997. *Capgras syndrome: a novel probe for understanding the neural representation of the identity and familiarity of persons*. *Proc Biol Sci.* 264:437-44.

15 Aquesta capacitat resideix al còrtex temporal associatiu visual. Petites lesions d'aquesta àrea donen lloc a prosopagnòsia, una incapacitat de reconèixer cares. Aquesta disfunció està descrita amb detalls al relat *El hombre que confundió a su mujer con un sombrero* del llibre amb el mateix títol d'Oliver Sacks (2004. Ed. Anagrama SA, Barcelona).

16 Martínez-García F, Novejarque A, Lanuza E. 2007. *Evolution of the amygdala in vertebrates*. En: Kaas JH (ed.) *Evolution of Nervous Systems*, Vol. 2, p. 255-334. Academic Press: Oxford.

17 Quirk GJ. 2006. *Prefrontal mechanisms in extinction of conditioned fear*. *Biol Psychiatry.* 60:337-343.

18 Shin LM et al. 2005. *A functional magnetic resonance imaging study of amygdala and medial prefrontal cortex responses to overtly presented fearful faces in posttraumatic stress disorder*. *Arch Gen Psychiatry.* 62:273-281.

19 Gogtay et al. 2004. *Dynamic mapping of human cortical development during childhood through early adulthood*. *Proc Natl Acad Sci USA.* 2004 101(21):8174-9.

20 Blakemore C, Cooper GF. 1970. *Development of the brain depends on the visual environment*. *Nature.* 228:477-478. La restricció sensorial dels gatets feia que el seu còrtex visual fóra incapaç de detectar estímuls no verticals. Les neurones responsables d'aquesta funció desapareixien del seu còrtex per sempre.

ÍNDEX D'IMATGES

Les següents miniatures seleccionades formen part del treball fotogràfic realitzat exclusivament per a aquesta primera publicació d'ÆQUALITAS. <http://www.isabelasensioandres.com>



portada

desfullada



pàg. 7

camí



pàg. 17

bes



pàg. 33

companyia



pàg. 25

aproximació



pàg. 39

entrega



Ajuntament
de Vila-real
Regidoria d'Igualtat

