

SANT PASQUAL I LLORENS POY:



INSPIRACIÓ I DEVOCIÓ

EXPOSICIÓ SANT PASQUAL I LLORENS POY: INSPIRACIÓ I DEVOCIÓ

DEL 10 DE MAIG AL 26 DE NOVEMBRE 2017
CASA- MUSEU LLORENS POY

Organitzen



Col·labora



Exposició
«Sant Pasqual i Llorens Poy: inspiració i devoció»
Del 10 de maig al 26 de novembre 2017

Casa Museu Llorens Poy
C/ Ermita, núm. 214, 12540 Vila-real, Castelló, Espanya
Tel. +34964547222 - *museu@vila-real.es*

Organitza
Ajuntament de Vila-real
Regidoria de Turisme
Regidoria de Cultura
Departament de Museus

Col·labora
Fundació de Sant Pasqual

Comissària
Marta Juan Beltrán

Coordinació tècnica
Departament de Museus

Direcció de muntatge i il·luminació
Departament de Museus

Transport i muntatge
Espais d'Art. Creació i gestió en art

Pintura
Antonio Beltrán

Retolació i pancartes
Eduardo Reverter

Catàleg

Edita
Ajuntament de Vila-real
Regidoria de Cultura

Coordina
Departament de Museus

Textos
Marta Juan Beltrán
Antonio Carlos Llorens Lara

Fotografies
Juan Vicent Doñate

Correcció lingüística
Normalització Lingüística

Disseny i maquetació
Yinsen

Impressió
Imprenta Sichert

© Dels textos: els autors
© De les fotografies: els autors
ISBN: 978-84-96843-93-6
Dipòsit legal: CS-323-2017
Vila-real, maig 2017

Índex

- 4** José Benlloch Fernández
Alcalde de Vila-real
- 6** Emilio M. Obiol Menero
Regidor de Territori i Turisme de l'Ajuntament de Vila-real i coordinador del Centenari del Patronat de Sant Pasqual
- 8** Eduardo Pérez Arribas
Regidor de Cultura de Vila-real
- Exposició. «Sant Pasqual i Llorens Poy: inspiració i devoció»**
- 10** Antonio Carlos Llorens Lara
Arquitecte
- Exposició. «Sant Pasqual i Llorens Poy: inspiració i devoció»**
- 13** I. La devoció de l'artista
- 30** II. Esculpint el patró, font d'inspiració
- 38** III. Torrehermosa: bressol del sant i poble d'acolliment
- Marta Juan Beltrán
Comissària i conservadora documentalista
- 49** **Bibliografia**

JOSÉ BENLLOCH FERNÁNDEZ

Alcalde de Vila-real

Vila-real acull, a la Casa Museu Llorens Poy, organitzada amb la col·laboració de les regidories de Cultura i Turisme de l'Ajuntament de Vila-real, l'exposició «Sant Pasqual i Llorens Poy: inspiració i devoció» del pintor i escultor vila-realenc, Fill Predilecte d'aquesta ciutat i Fill Adoptiu de Torrehermosa, Vicente Llorens Poy. L'escultor fou, en la seua època, tot un referent en el món de l'escultura i la pintura, i la seua obra, que s'ha contemplat en nombrosos museus, edificis públics i col·leccions particulars a les nostres terres i més enllà, podrà ser visitada i admirada en la seua pròpia Casa Museu, que obri les portes amb una fita tan important.

Aquesta exposició, organitzada amb motiu del Centenari del Patronat de Sant Pasqual, exposa un conjunt d'obres d'art sacre que engloba diferents temes de la vida de l'autor vinculada a sant Pasqual; Llorens Poy com a devot de sant Pasqual i Llorens Poy com a autor del conjunt de les obres artístiques que presideixen i formen la Reial Capella de la basílica de Sant Pasqual.

Per a tots nosaltres aquesta és, i coincidint amb els actes que amb motiu del Centenari del Patronat de Sant Pasqual s'estan vivint a la nostra ciutat, durant tot aquest any, una ocasió única i especial per a conèixer a fons els secrets de les obres que Vicente Llorens Poy va dedicar al nostre sant patró, i tot allò que conforma el seu llegat artístic envers la figura de sant Pasqual. Amb cadascuna de les grandioses obres, del patrimoni artístic que conté la Casa Museu Llorens Poy, descobrirem el valor incalculable del patrimoni que el Fill Predilecte de Vila-real ens va deixar.

Us anime a totes i a tots a gaudir d'aquesta exposició, «Sant Pasqual i Llorens Poy: inspiració i devoció», a conèixer més a fons el nostre sant patró i l'estimat i sempre recordat escultor i pintor vila-realenc, Llorens Poy, a qui des d'ací hem d'agrair que sempre portara Vila-real en el seu cor i que ens permeta en el nostre dia a dia poder delectar-nos amb les seues meravelloses obres. Que amb motiu del Centenari del Patronat de Sant Pasqual puguem totes i tots guardar un bon record de la seua figura.

EMILIO M. OBIOL MENERO

Regidor de Territori i Turisme

Coordinador del Centenari del Patronat de Sant Pasqual

La història, la cultura i l'art de Vila-real constitueixen una de les majors riqueses que posseïm i que deixarem a les generacions futures. Una bona manera de presentar-les és a través d'una exposició com la que mostrem, perquè puguen accedir a ella el major nombre de ciutadans i ciutadanes.

L'exposició «Sant Pasqual i Llorens Poy: inspiració i devoció» ha aconseguit recopilar no només testimoniatges, arxius i un bon grapat d'obres, sinó també records i sentiments que afloren en esmentar l'artista, gran referent de l'art valencià contemporani, a més de Fill Predilecte de Vila-real. Des de la primera sala fins a l'última, la qualitat i el marcat caràcter didàctic de les obres i els objectes que componen la col·lecció ens fan viatjar als llocs i l'època en els quals va viure l'artista.

Com a pintor va cultivar totes les tècniques: dibuix, oli, gravat... entre d'altres. Pel que fa a la temàtica, va evolucionar des de les naturaleses mortes i els paisatges de la primera època a la important faceta com a retratista. En la seua faceta d'escultor va tallar un gran nombre de peces i ha sigut la seua localitat natal la que més s'ha nodrit del seu talent. En ella ha deixat en herència un gran llegat patrimonial. Entre les seues obres, situades en espais públics, destaquen els monuments: *Llaurador* (1973), *Sant Pasqual Baylón* (1991), *Rei Jaume I* (1974) i *Mare de Déu de Gràcia* (1986).

La representació de figures nues en la seua obra mereix un apartat individualitzat, especialment en les pintures; ja que la nuesa se li planteja a Llorens Poy com un paisatge tridimensional, en el qual cerca la representació del cos en totes aquelles postures que oferisquen la major dificultat representativa.

Si ens endinsem en l'exposició, podem apreciar, a través d'un nombre important d'obres de Llorens Poy, la figura de sant Pasqual, patró de Vila-real, patronat que enguany celebrem en el seu centenari. Des de la infància, l'artista es va sentir molt vinculat al sant i, de fet, la seua primera mostra pública va ser una col·laboració en l'edició de la portada de la revista *San Pascual*, creada amb tan sols 23 anys, i li la va dedicar a ell.

El seu gran llegat a Vila-real comença fa ja 25 anys amb motiu del III Centenari de la canonització i el IV Centenari de la mort del sant, celebrats amb l'assistència de SM el rei Joan Carles I, l'any 1992. Per aquest motiu, mereix un esment especial la seua intervenció en la basílica de Sant Pasqual, on l'artista va escometre la seua obra més representativa, la decoració de la Capella Reial. Dissenyada i esculpida completament per l'artista, destaca tant per la seua majestuositat sense cap renúncia a l'equilibri artístic com pels seus detalls escultòrics realment interessants des de la perspectiva plàstica. Tot plegat, un conjunt artístic rellevant que marca un abans i un després en l'art del segle XX del País Valencià.

No hi ha dubte que gran part de les obres de l'artista estan lligades al gran culte i afecte que Llorens Poy sentia pel sant; ja que, segons va explicar en diverses ocasions, sant Pasqual va ser un home que estimava Vila-real i que per això va voler deixar-li el seu treball més excepcional en aquest recinte sagrat on també destaca el sepulcre d'un dels més grans sants de l'Església catòlica, també obra de Llorens Poy.

Vull agrair a la Regidoria de Cultura l'esforç que ha fet per a fer possible aquesta magnífica exposició en un lloc tan singular com és la Casa Museu de Llorens Poy. Si en algun cas el continent i el contingut, en qüestions d'art, han d'anar de la mà en un equilibri d'harmonia i qualitat, l'exposició que ens ocupa certifica aquest principi.

En definitiva, una mostra senzilla però excepcional, creativa i humil alhora i un esdeveniment altament digne per a commemorar, entre d'altres, el Centenari del Patronat de Sant Pasqual sobre Vila-real.

EDUARDO PÉREZ ARRIBAS

Regidor de Cultura

L'any 1917 el món es trobava enmig de la bogeria de la Gran Guerra i a Rússia, a més, una revolució marcaria el destí del segle XX. A casa nostra, aquell any el recordem ara per motius ben distints i celebrem que sant Pasqual duu cent anys com a patró de la ciutat. L'exposició que ens ocupa s'insereix en l'aniversari del patronat del sant, però aporta el valor afegit de fer-se a la Casa Museu de Llorens Poy a partir d'obres que totes elles es troben a la casa; bé van ser adquirides al llarg de la seua vida per l'artista i Fill Predilecte de Vila-real o bé van sortir del seu taller.

Sant Pasqual va ser una de les devocions de Llorens Poy, que mai va ocultar la seua proximitat al patró del seu poble. Nascut a l'agost de 1936, l'artista es sentia destinat a reconstruir allò que la barbàrie va destruir. Així, va poder ocupar els seus darrers anys com a artista a decorar la Capella Reial de la basílica, on destaquen l'espectacular retaule i el no menys magnífic sepulcre. A més, va dissenyar també la plaça on s'eleva l'obelisc que emmarca la notable efígie del sant. Llorens Poy va treballar febrilment en aquest projecte amb una dedicació que no es podia pagar amb diners, i que no haguera sigut possible sense l'enorme energia que emanava del seu amor per sant Pasqual i pel seu poble. Durant aquells anys que culminaren amb la solemne inauguració de 1992, Vicent Llorens Poy va viure per a dignificar un espai que té per a Vila-real un valor sentimental, simbòlic, històric i de devoció extraordinari.

Tot plegat, l'exposició uneix l'efemèride del centenari del patró amb l'objectiu de destacar el valor de la Casa Museu de l'artista; ja que, per primera vegada, es presenta al públic una mostra temàtica centrada en una selecció d'iconografies del sant a partir de la col·lecció particular amb la qual Llorens Poy demostra la seua íntima devoció pasqualina. Per altra banda, aquesta exposició ens deixa veure el procés que va servir per a crear les inspirades obres que adornen la basílica de Sant Pasqual, a través dels dibuixos, les maquetes i els motles previs a l'obra definitiva.

La devoció inspiradora pel sant de l'eucaristia va fer que la ciutat de Torrehermosa, on va nàixer, reconeguera Vicent Llorens Poy com a Fill Adoptiu. D'aquesta manera es tancava el cercle entre sant i artista.

Vull agrair a la família de Llorens Poy totes les facilitats que ens han donat per a poder dur a terme aquesta exposició; com també al personal del Departament de Museus de l'Ajuntament de Vila-real, la dedicació i la sensibilitat perquè aquesta idea d'unir la devoció d'un artista per un sant i la inspiració que aquest va donar a la seua obra siga una esplèndida realitat de la qual poder gaudir aquesta primavera del 2017.

SANT PASQUAL I LLORENS POY:

EXPOSICIÓ

INSPIRACIÓ I DEVOCIÓ

ANTONIO CARLOS LLORENS LARA

Arquitecte

Deia Plató, el gran filòsof de l'antiguitat, que tot allò que existeix en el *món real* és només una còpia sensible del seu original intel·ligible que es troba en el *món de les idees*.

Vicent Llorens Poy va dedicar tota la seua vida a convertir idees artístiques en obres d'art boniques i reals, aconseguint que allò ideal transcendira en material. I en aquest procés era necessària l'aparició de la inspiració per a la sàvia elecció de les idees i del mestratge artístic per a aconseguir la perfecció com a màxima adequació entre el que ideem i el que realitzem.

I és en els temes relacionats amb sant Pasqual Baylón on es produeix en Vicent Llorens Poy la màxima conjunció entre la inspiració i la perfecció de l'obra artística. Tot el que estava relacionat amb el patró de Vila-real va ser inspiració i devoció per a ell des del moment del seu naixement, durant un dels dies en els quals l'antic temple de Sant Pasqual Baylón era destruït. La idea de tornar a dotar-lo de l'esplendor artístic que posseïa va provocar que col·laborara des de molt jove en tot allò relacionat amb la seua reconstrucció.

Va viatjar a Torrehermosa, bressol de sant Pasqual, on va prendre apunts dels llocs freqüentats per ell, va dissenyar portades de la revista *San Pascual* amb imatges i motius del sant, va donar al nou temple el primer quadre que va pintar quan va acabar els seus estudis de Belles Arts titulat *El viático de San Pascual* i va col·leccionar imatges i talles antigues sobre el sant durant tota la seua vida.

La perfecció artística la va assolir en les obres que va realitzar per al nou temple i posterior basílica de Sant Pasqual Baylón. El conjunt escultòric de la Reial Capella i el monument al sant situat a la plaça exterior van necessitar de la realització de molts estudis previs, esbossos i maquetes que finalment es van materialitzar a través de les seues mans en un conjunt artístic de gran serenitat i bellesa.

En aquesta exposició es mostren tant els elements que van servir a Vicent Llorens Poy d'inspiració, sobretot les imatges i talles antigues de la seua col·lecció particular, com les maquetes i esbossos que va realitzar per a aconseguir finalment la plasmació real en obres artístiques de les seues idees sobre sant Pasqual Baylón.

EXPOSICIÓ SANT PASQUAL I LLORENS POY: INSPIRACIÓ I DEVOCIÓ

Marta Juan Beltrán
Comissària i conservadora documentalista

Sant Pasqual i Llorens Poy: inspiració i devoció

I. LA DEVOCIÓ DE L'ARTISTA

Aquest apartat representa el que va suposar la figura de sant Pasqual per a Vicent Llorens Poy (Vila-real, 1936-2014). Gran devot del patró del seu poble, tal com ell mateix va manifestar en diverses ocasions, va reunir i recuperar al llarg de la seua vida un gran nombre d'obres pasqualines d'imatgeria, orfebreria, pintures a l'oli i altres peces artístiques relacionades amb el sant.

La seua col·lecció fa un recorregut per l'art religiós dels segles XVII i XVIII a Espanya.

La temàtica religiosa va començar a ser molt evident dins del context dels postulats del concili de Trento (1564). La pintura i l'escultura havien de manifestar una realitat tangible i transmetre les ensenyances dogmàtiques per mitjà d'imatges individualitzades. Fou una època on les representacions dels sants, juntament amb les canonitzacions i beatificacions servien als fidels de models exemplaritzants. I al llarg del segle XVIII es continuà amb la tradició contrareformista, repetint-se visualment la iconografia dels sants proclamats. Aquesta temàtica, per tant, va ser predominant durant aquests dos segles. L'Església era el principal client: imatges per a processons de Setmana Santa, retaules per a esglésies i catedrals, cadirats, reliquiàries, etc.

El realisme barroc mostrava unes imatges serenes, calmades, però amb mans i cares expressives. Apareixen les escoles d'imatgeria castellana i andalusa, amb les diferències evidents tant en l'estil i la forma, com en la manera de transmetre el missatge als fidels. L'escola castellana destaca pel realisme de les figures, el dramatism, el profund dinamisme, l'intens modelat i uns rostres amb forta expressivitat; l'escola andalusa, per contra, fuig de l'exageració, la idealització i representa figures més reposades, serenes i solemnes, amb un modelat suau.

A la zona valenciana també hi va haver una rica producció d'imatgeria, que connectava amb l'escola castellana, caracteritzada per un barroc molt decoratiu durant el segle XVIII, que passa pel rococó ple d'influències italianes i franceses, fins a arribar al classicisme barroc i neoclàssic amb inspiració il·lustrada, afavorit per l'Acadèmia, l'Església i la jerarquia civil.

Comença el recorregut expositiu d'aquesta mostra als espais exteriors de la Casa Museu de Llorens Poy.

Dins de la capella es pot observar una imatge de **sant Pasqual** del segle XVII, d'autoria desconeguda. Es tracta d'una talla de fusta policromada, d'un metre d'alçada, que presenta el sant amb els braços oberts, mirant cap a dalt, amb la custòdia sobre el colze dret. Pertany a l'escola andalusa i es podria relacionar amb les escultures de Pedro de Mena, que van tenir gran difusió en el seu temps i que van ser recreades per nombrosos artistes, tal com ho explica Jaime Peris en el llibre *San Pascual Bailón y su época (1540-1592)*.

En una de les arcades del porxat hi trobem un panell ceràmic devocional del segle XIX. La taulelleria religiosa és un dels signes externs més característics de la religiositat popular a les comarques valencianes i en ella es barregen elements profans, sacres i culturals. El seu origen, instal·lació i culte emanen de la voluntat del poble per mostrar el seu fervor religiós.

Es tracta d'un panell de l'escola valenciana, format per un conjunt de 4 x 3 taulells quadrats policroms amb la imatge iconogràfica típica del sant: agenollat, amb els braços oberts, admirant la custòdia i amb els atributs de pastor, el barret i el bastó. S'ubica en un espai agrest on s'observa un edifici religiós al fons. Amb una policromia basada en verds, grocs i grisos, l'escena està emmarcada per una sanefa d'elements geomètrics.

Quan entrem a la sala, podem gaudir de diverses peces d'orfebreria. Com a peça emblemàtica s'exhibeix un **portapau reliquiari de sant Pasqual Baylón** (fig. 1), del segle XVIII, realitzat amb plata repussada i cisellada. Els portapaus van ser objectes molt valorats i importants per a l'Església com a objecte utilitzat per al bes de la pau durant la santa missa. En aquest cas, es tracta d'una reproducció de l'antiga urna sepulcral on descansaven les restes del sant, i conté una floreta de l'hàbit d'espolí i part del cenyidor de cordó de plata, que fou un regal de la duquessa d'Alba, amb el qual van vestir el seu cos incorrupte.

Les **custòdies** ocupen un lloc destacat en la col·lecció de l'artista, que va reunir un gran nombre d'aquestes al llarg dels anys, com un dels atributs iconogràfics més característics de sant Pasqual, relacionats amb la seua devoció pel santíssim sagrament.

Per a aquesta ocasió se'n mostren tres exemplars. Un del segle XVII de fusta daurada, de manufactura senzilla i sense a penes decoració (fig. 2); un altre, també del segle XVII, de plata sobredaurada, base circular decorada amb una franja cisellada en fulles d'acant, plançó tornejat i sol amb rajos llisos i flamejats, que parteix d'un robust anell on s'allotja el viril, decorat amb incisions i caps de querubins, element que també serveix de base per a la creu que remata la peça; i per últim, una custòdia de grans dimensions, del segle XVIII, tallada amb fusta sobredaurada, de base tornejada en fulles d'acant, plançó en forma de palmeta amb la figura d'un àngel, que enllaça amb l'anell decorat amb caps de querubins, des d'on parteixen els rajos del sol. Els tres exemplars són custòdies de tipus sol, que des del segle XVI van ser els models més reproduïts i utilitzats en la litúrgia.

Es poden admirar alhora una selecció de **talles barroques** del XVII i el XVIII, que representen sant Pasqual dintre de l'esquema iconogràfic clàssic, amb els braços oberts, mirada cap al cel i portant la custòdia. Hi ha tres exemplars: una talla del segle XVII, de més d'un metre d'alçada, que destaca pel seu caràcter elegant i dinàmic i pel treball de les vestidures, on s'utilitza la tècnica de l'estofat, que crea un efecte de brocat, propi del primer terç del segle XVII (fig. 3); una altra talla del XVII, on es representa la figura del sant sobre núvols i on destaca la intensitat expressiva del seu rostre. I, finalment, una petita imatge de devoció, del segle XVIII, finament tallada, sobretot el rostre i les mans. Porta la custòdia incorporada a l'aurèola. Segons comenta Jaime Peris en el llibre *San Pascual Bailón y su época (1540-1592)*, aquesta talla es podria relacionar amb el cercle d'Ignasi Vergara, d'estil tardobarroc.

Les **imatges d'urnes barroques** van aparèixer i van tenir gran difusió al segle XVIII, com a elements fàcilment transportables. Ací es pot veure una urna que conté una xicoteta imatge reliquiari de **sant Pasqual**, de fusta policromada sobre base daurada. La figura, semiagenollada, amb actitud d'oració, i amb els atributs de pastor, el barret i el bastó, és probablement, obra de la imatgeria valenciana de finals del segle XVIII. I una altra urna que conté les imatges de **sant Pasqual i sant Antoni de Pàdua**, totes dues figures de l'orde franciscà, que van tenir una forta arrel en la pietat popular. Apareixen amb els seus atributs iconogràfics característics amb paisatge de fons, i estarien dins de la línia dels anomenats aparadors barrocs, petites urnes on es

componien escenes (de sants, de la passió...) i on les figures es situaven en un marc realista de paisatge o interior. Bé es podria relacionar amb les posades en escena que va establir Ignasi de Loiola, la verdadera prehistòria dels diorames, que servien per a la meditació sobre una base realista. El detall predomina sobre l'escena, on es componen escenes més o menys complexes en les quals s'intenta recrear-les com una pintura. De la mateixa manera, és important la fusió entre l'escena i el mobiliari que la conté, i són, en alguns casos, vertaderes obres mestres.

Continuem amb la mostra i podem observar una selecció de **pintura** de la rica col·lecció de Llorens Poy. Per a començar, un llenç ovalat del segle XVII, que presenta sant Pasqual de mig cos, amb actitud replegada, admirant la custòdia. Destaca la utilització de la tècnica del clarobscur, que aporta misticitat a la peça (fig.4). També un xicotet quadre devocional, del segle XVIII, que presenta el sant amb els atributs de pastor, agenollat i amb les mans esteses, ocupant gairebé tota la composició, amb paisatge de fons (fig. 5) Obra de caràcter simple que, tal i com comenta Joan Damià Bautista i Garcia en el seu llibre *Pintors i pintures a Vila-real. Segles XV al XVIII*, es pot relacionar amb el rococó valencià passat per l'Acadèmia. A continuació es mostra un altre quadre del segle XVIII que presenta el sant de mig cos i de mig perfil, mentre contempla la custòdia posada sobre núvols. Al costat oposat dos *putti*. A l'angle inferior de la dreta paisatge rocós, amb edifici religiós. Dibuix de qualitat, en el qual destaca l'expressió del rostre i el grup d'angelets, i que es podria incloure en els corrents rococó del País Valencià. Es troben semblances estilístiques amb obres de Josep Camarón.

I per a finalitzar, una pintura de sant Pasqual d'estil neoclàssic, de la segona meitat del segle XVIII, que difereix de la imatgeria clàssica del sant, representant-lo de cos sencer, de cara a l'espectador i dintre d'un marc arquitectònic que aporta profunditat a l'obra. La figura apareix amb una custòdia a la mà dreta i una campaneta a l'esquerra, un dels altres atributs del sant, que es relaciona amb la crida a venerar el santíssim sagrament. Seguint l'arc de mig punt es pot llegir la frase «ALABADO SEA EL SSmo. SACRAMENTO DEL ALTAR». Al fons de la imatge s'albira un paisatge. Segons Joan Damià Bautista, aquesta obra presenta records tardans de l'obra de Yañez i Llanos, sobretot en l'expressió del rostre.

Dins de la pintura cal destacar un **capçal de llit** del segle XVIII (fig. 6) com a peça imponent de la col·lecció, on apareixen representats sant Pasqual i sant Miquel amb els seus atributs característics. Aquest últim va ser molt venerat com a protector en terres valencianes des de l'edat mitjana i apareix normalment representat a la romana, amb les ales desplegadas i amb llança i cuirassa, xafant Satanàs. Com a basament es representa un paisatge marítim. La part superior alberga l'eucaristia, entre núvols i acompanyada per dos àngels, que obri el cel en direcció al sant. Tot el perfil de la peça està rivetejat amb una banda vegetal de fulles i rames estofades amb or fi. Destaca la intensitat dels colors i la lluminositat de les escenes.

1. Portapau reliquiari de sant Pasqual Baylón (s. XVIII)

Plata repussada i cisellada. 23 x 16 x 8 cm. Anònim

Reliquiari amb forma de portapau, el cos del qual imita l'antiga urna sepulcral on descansaven les restes del sant, construïda al segle XVII i incendiada l'any 1936 en el transcurs de la Guerra Civil.

La seua part inferior, de forma rectangular, està decorada amb garlandes florejadades i la part superior és una gran cartel·la bombada amb anses, flanquejada per dos *putti* que sostenen torxes o rams.

Conté una floreta de l'hàbit d'espolí i part del cenyidor de cordó de plata, que fou un regal de la duquesa d'Alba, amb el qual van vestir el cos incorrupte de sant Pasqual.



2. Custòdia (s. XVII)

Fusta daurada. 65 x 34 x 18 cm. Anònim

Custòdia de manufactura senzilla, de tipus sol, sobre peanya de base circular amb incisions, plançó tornejat i sol amb rajos llisos i flamejats, que parteix d'un robust anell on s'allotja el viril, decorat amb estries i elements geomètrics que imiten pedres precioses. Remata la peça una petita creu de forma arrodonida i austera.



3. Sant Pasqual Baylón (s. XVII)

Talla de fusta policromada. 133 x 61 x 45 cm. Anònim

El sant es representa amb els braços oberts i mirada frontal, subjectant la custòdia amb la mà dreta. Amb un aspecte juvenil, el seu rostre mostra placidesa i embadaliment. Destaca la cuidada execució de les vestidures, on s'utilitza la tècnica de l'estofat, que serveix per a incloure pa d'or dintre de la policromia.

Es situa en la línia d'altres imatges de l'època que pretenien transmetre l'emoció del sentiment religiós propi de la mística espanyola de la Contrareforma.



4. Sant Pasqual Baylón (s. XVII)

Oli. 62 x 44 cm. Anònim

Llenç ovalat que representa el sant de mig cos amb les mans creuades sobre el pit, replegat, amb actitud orant i mirada cap al cel, on es situa l'eucaristia. La figura està acompanyada per dos àngels i porta l'aurèola com a símbol de benaurat. S'utilitza la tècnica del clarobscur per a donar intimitat i misticitat a la imatge.



5. Sant Pasqual Baylón (s. XVIII)

Oli. 25 x 14,5 cm. Anònim

Quadre devocional de xicotetes dimensions on es representa el sant en el moment de la visió de l'eucaristia quan pasturava les ovelles al camp de Monforte. Apareix amb els atributs de pastor, el barret i el bastó, abillat amb l'hàbit alcantarí, de perfil, agenollat, amb el braços oberts i mirada cap a la Santa Forma. Al fons s'albira un paisatge muntanyós amb un poble i la seua església, clara al·lusió al convent de Nostra Senyora de Loreto, a Monforte. Destaquen les formes arrodonides, la robustesa de les vestidures i la lluminositat de l'escena amb una intensa policromia.



6. Capçal de llit (s. XVIII)

Fusta. 165 x 140 cm. Anònim. Escola Valenciana

Capçal policromat amb imatges de sant Pasqual i san Miquel, representats amb els seus atributs característics. El sant apareix amb el barret i el bastó, i l'arcàngel amb les ales desplegadas, l'espasa i la cuirassa, matant el dimoni. Com a basament es representa un paisatge marítim. La part superior alberga l'eucaristia, entre núvols i acompanyada per dos àngels, que obri el cel en direcció al sant. Tot el perfil de la peça està rivetejat amb una banda daurada ricament treballada amb motius vegetals. Destaca la intensitat de la policromia i la lluminositat.



II. ESCULPINT EL PATRÓ, FONT D'INSPIRACIÓ

Continua aquest recorregut amb una mostra de les obres realitzades per Llorens Poy relacionades amb sant Pasqual i el magnífic conjunt escultòric de la basílica: el retaule que presideix la Reial Capella, els alts relleus dels absis que narren diverses etapes de la vida del sant, el sepulcre i el monument a la plaça exterior.

El convent té els seus orígens al segle XVI i com que en ell va viure, va morir i va ser enterrat sant Pasqual, va assolir fama i importància com a lloc de peregrinació. La Reial Capella, construïda al segle XVII per a albergar les restes del sant, va ser considerada com el primer monument del barroc valencià. Però, l'antiga església conventual i la capella barroca van ser destruïdes per un incendi provocat el 1936 durant el transcurs de la Guerra Civil.

Ja finalitzada la contesa, el 17 de maig de 1942, festivitat de sant Pasqual, es va posar la primera pedra del nou temple i les obres es van prolongar fins als nostres dies.

Coincidint amb el IV Centenari de la mort del sant, el 1992, es va acabar la façana principal i es van erigir les dues torres campanar. També es va instal·lar el conjunt escultòric de la nova Reial Capella, que va ser inaugurat pel rei Joan Carles I el 17 de maig de 1992.

De les primeres obres que relacionen Llorens Poy amb sant Pasqual, s'han volgut destacar algunes de les portades de la **revista *San Pascual***, editada a Vila-real des del 1917, i que al llarg de la dècada dels cinquanta li va encarregar el seu disseny i il·lustració. Tenia només quinze anys quan va realitzar la primera portada.

Però sens dubte l'obra més coneguda de l'artista és el grandios retaul amb ***La glorificació del sant***, que presideix la Reial Capella. Alçat sobre la cel·la on va morir el sant, de 14 metres d'alçada, amb tretze escenes llaurades en un modern material, succedani de la pedra i daurat amb pa d'or fi, de 22 quirats, es presenten quaranta figures de les quals trenta-cinc són de mida natural. La sèrie d'alts relleus que presenten clara al·lusió a la vida de sant Pasqual completen el conjunt del retaule major.

La imatge jacent del ***Sepulcre***, llaurada en plata, es troba sobre un alt basament de granit i està inspirada en la descripció que d'ella fa el primer biògraf del sant, fra J. Ximénez, que recorda el cos incorrupte de san Pasqual, conservat en aquest lloc des de fa més de dos-cents anys. La figura, de mida natural, està vestida amb l'hàbit alcantarí, peus descalços, mans creuades sobre el pit, estés sobre doble matalàs i coixí elevat. En la part posterior d'aquest coixí es troba la cavitat on s'allotgen les relíquies del sant, coberta amb una tapa que representa les armes de Vila-real.

En referència a aquest conjunt escultòric, al qual l'artista va dedicar vuit anys de la seua vida, s'han reunit alguns dels esbossos inicials, així com també altres peces realitzades *a posteriori*, concebudes com una reinterpretació dels originals, o com apunts del resultat de l'obra: un conjunt d'**alts relleus** (fig.7) situats al porxat exterior de la Casa Museu, i un conjunt de **sanguines** (fig. 8) que representen les imatges de la vida del sant ubicades a la Reial Capella; un estudi amb guix del sepulcre de sant Pasqual i les **maquetes** del majestuós retaule i del monument amb l'escultura del sant i monòlit situat a l'exterior del temple.

Per a completar aquesta secció es pot admirar un quadre inacabat de **sant Pasqual**, que es representa en actitud orant amb les mans replegades sobre el pit i mirada cap al cel. S'intueix la figura de la custòdia o, tal vegada, un rellotge, símbol del *avisos* que aquest dona abans de la mort del seus devots (fig. 9). Aquesta obra serveix per a mostrar la devoció que l'artista professava al patró del seu poble, que va mantenir fins als seus últims dies i que li va servir com a font d'inspiració artística.

Com a remat, s'exhibeix el títol i la medalla de **Fill Predilecte** que l'Ajuntament de Vila-real va atorgar a Vicent Llorens Poy el 12 de febrer de l'any 2000, en reconeixement a la seua trajectòria artística i la seua aportació al patrimoni cultural local.



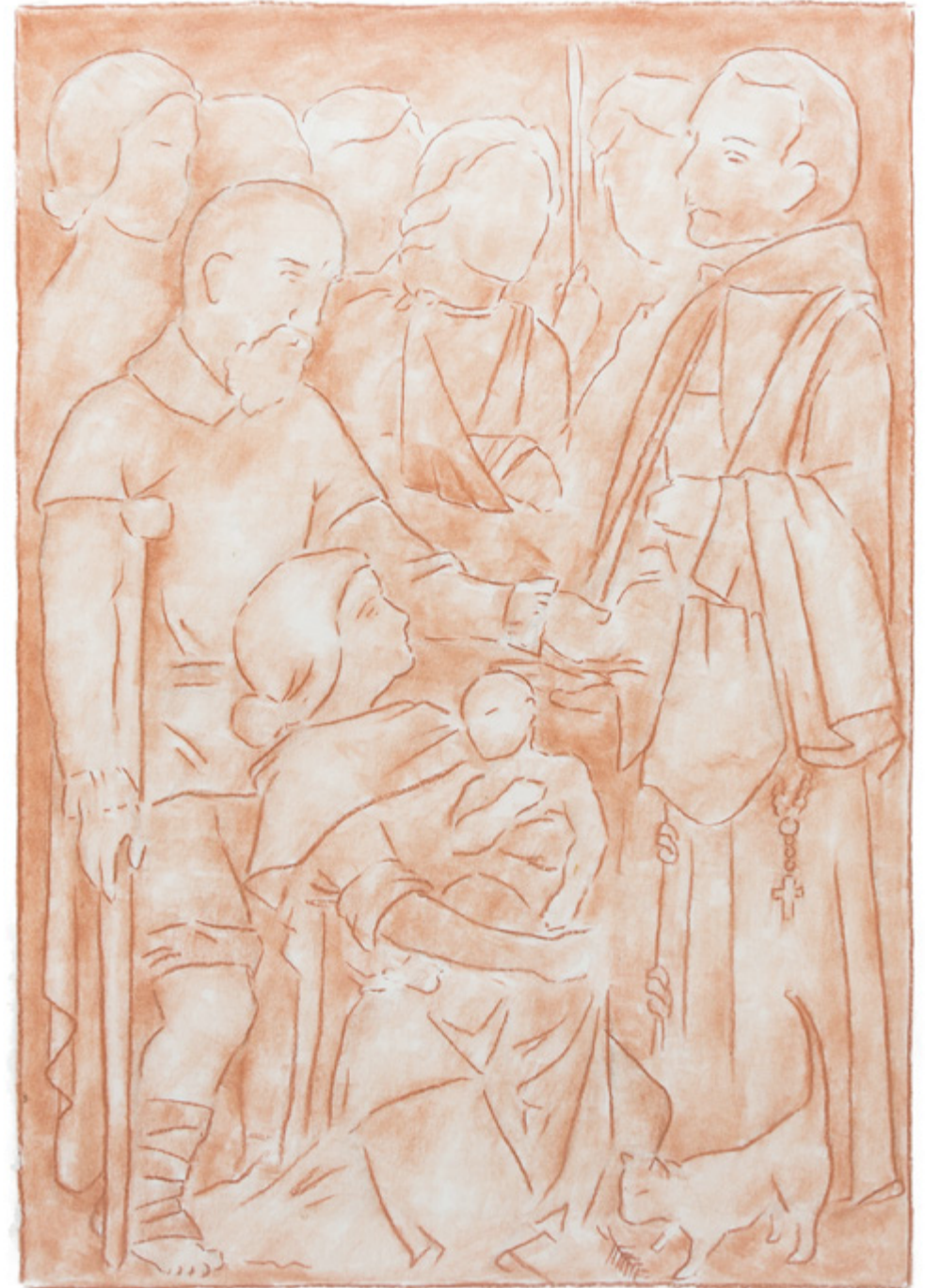
**7. Alt relleu de la història de sant Pasqual Baylón. 2005
Guix pintat que imita terracota. 81 x 161 cm. Vicent Llorens Poy**

Aquest motle mostra un dels capítols de la vida del sant, quan va ser apedregat a Orleans (França) pels hugonots, per defensar el papa i l'eucaristia.

Juntament amb altres quatre alts relleus (un d'ells s'ha perdut) conformen el programa iconogràfic de la Reial Capella que narra la vida del sant. Concebutos com a esbossos del resultat de l'obra, s'ubiquen al porxat exterior de la Casa Museu, tal i com ho va disposar l'artista.

8. Detall del retaule de sant Pasqual. 2010
Sanguina. 64 x 49 cm. Vicent Llorens Poy

La imatge representa *Sant Pasqual exercint la caritat entre els pobres* i pertany al cicle de sis panells escultòrics ubicats en els laterals de la Reial Capella en forma d'absis semicirculars que, dins del programa iconogràfic d'aquesta, narren la vida del sant. El conjunt de sanguines suposa una interpretació posterior de l'artista, una derivació dels esbossos originals, que ens serveixen per a intuir el treball previ a la realització del conjunt escultòric.



9. Sant Pasqual Baylón. 2005-2010
Oli. 114 x 79 cm. Vicent Llorens Poy

Quadre inacabat que mostra la devoció que l'artista professava al patró del seu poble, que va mantenir fins als seus últims dies i que li va servir com a font d'inspiració artística.

Es tracta de la representació clàssica del sant, amb les mans replegades sobre el pit, en actitud orant i mirada cap al cel. En l'angle superior esquerre s'intueix una custòdia o un rellotge, un dels atributs amb els quals es representa sant Pasqual, i que es relaciona estretament amb els *avisos* que aquest dona abans de la mort dels seus devots.

De tècnica depurada i realista, destaca la gran intensitat expressiva del seu rostre, en un moment d'embadaliment místic.



III. TORREHERMOSA: BRESSOL DEL SANT I POBLE D'ACOLLIMENT

I per a finalitzar el recorregut, s'ha dedicat un espai a Torrehermosa, poble bressol del sant, i els estrets lligams que la uneixen amb Llorens Poy i Vila-real.

Sant Pasqual va nèixer el 16 de maig de 1540 i posteriorment va ser destinat a Vila-real, on va morir el 17 de maig de 1592.

Ingressà molt aviat en l'orde dels franciscans descalços. La seua religiositat s'identifica plenament amb els postulats de la reforma catòlica del concili de Trento (1545-1563). Va ser contemporani d'altres religiosos que potenciaven l'espiritualitat eucarística com sant Francesc de Borja i sant Lluís Bertran, entre d'altres. Així, sant Pasqual fou beatificat per Pau V el 1618 i canonitzat per Alexandre VIII el 1690. És a finals del segle XIX, el 1897 quan es va declarar Patró Universal de les Associacions i Congressos Eucarístics i el 1917 patró de Vila-real, efemèride que es celebra aquest any amb diferents actes, entre d'altres, aquesta exposició que ens ocupa.

En la mostra es poden observar una sèrie de **dibuixos** (fig.10) que l'artista va realitzar el 1951 en una de les seues visites a Torrehermosa, acompanyat pel seu mestre Josep Ortells, i que mostren alguns dels llocs emblemàtics on va transcórrer la vida de sant Pasqual.

També es mostra una **maqueta del monument a sant Pasqual** que va concebre i dissenyar per a situar-lo a la plaça de Torrehermosa i que malauradament no va arribar a realitzar-se. (fig.11)

I, per últim, el **títol de Fill Adoptiu de Torrehermosa**, atorgat a l'artista l'any 1998 (fig.12) juntament amb les firmes dels veïns del poble en agraïment a la labor de difusió de la imatge de sant Pasqual i la devoció cultivada per aquest.

10. Apunt sobre Torrehermosa. 1951
Llapis. 21,5 x 16 cm. Vicent Llorens Poy

La imatge representa el peiró commemoratiu on es van aparèixer sant Francesc i santa Clara a sant Pasqual, a Torrehermosa.

S'emmarca dins d'un conjunt de dibuixos que l'artista va realitzar el 1951, durant un viatge al poble natal del sant acompanyat pel seu mestre Josep Ortells.



11. Maqueta del monument a sant Pasqual Baylón. 2006
Guix pintat i fusta. 106 x 54 x 54 cm. Vicent Llorens Poy

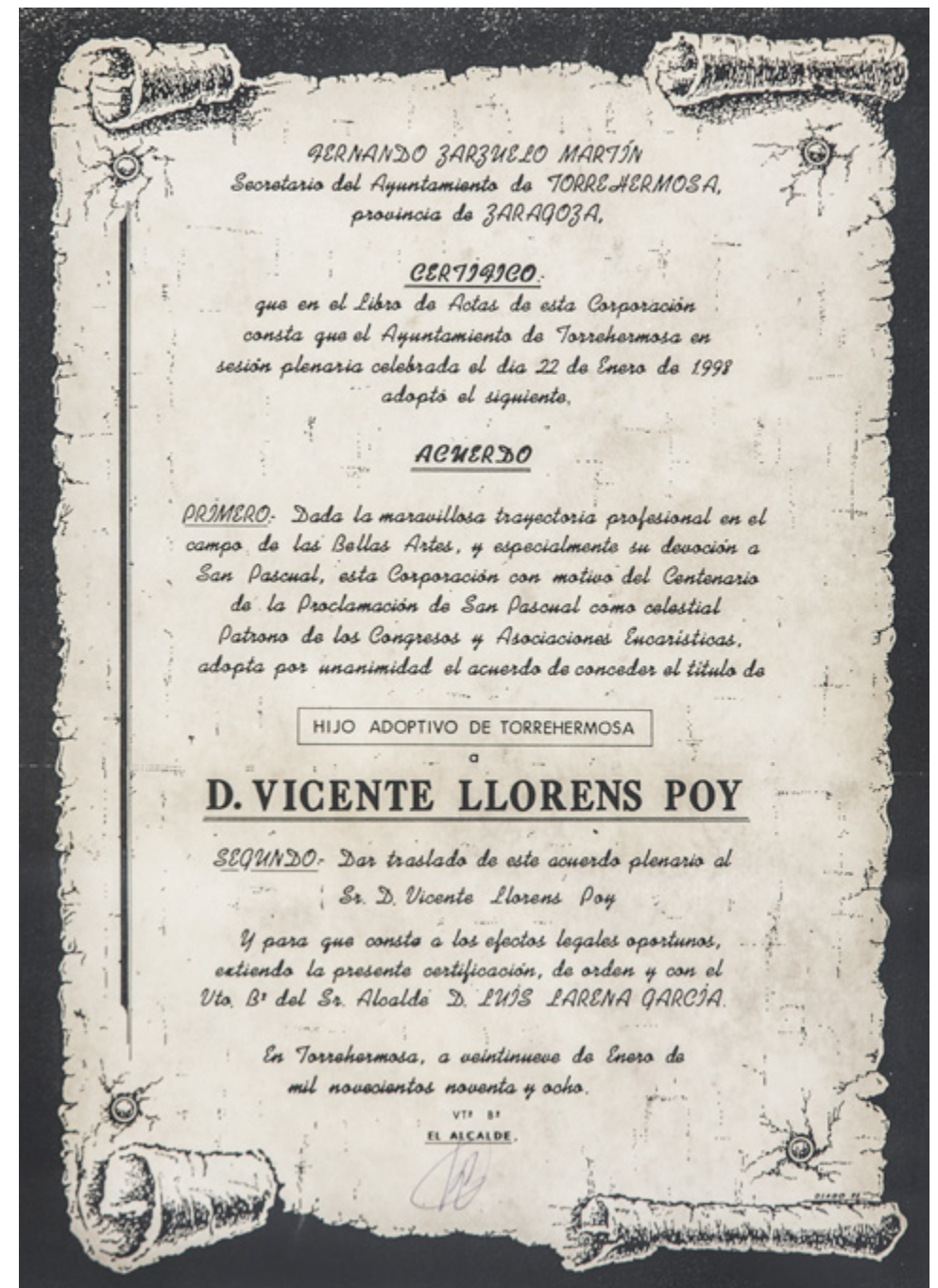
Aquesta imatge va ser concebuda i dissenyada per l'artista com un gran monument que hauria d'ocupar un lloc central a la plaça de Torrehermosa. Finalment no va arribar a realitzar-se.



12. Títol de Fill Adoptiu de Torrehermosa. 1998
Paper i tinta. 39 x 27 cm. Ajuntament de Torrehermosa

Amb aquesta distinció honorífica la població aragonesa va manifestar oficialment el seu reconeixement i gratitud a l'escultor i pintor vila-realenc per la seua labor artística i de difusió de la imatge de sant Pasqual.

L'acte de lliurament va tenir lloc a l'església parroquial de Torrehermosa el dia 2 de maig de 1998, i l'artista va estar acompanyat per familiars, membres de la corporació municipal de l'Ajuntament de Vila-real i multitud de veïns d'ambdós pobles.





13. Títol de Fill Predilecte de Vila-real. 12 de febrer de 2000
Paper i tinta. 41,5 x 29 cm. Ajuntament de Vila-real

BIBLIOGRAFIA

Sant Pasqual i Llorens Poy: inspiració i devoció

BAUTISTA I GARCÍA, Joan Damià.
Pintors i pintures a Vila-real. Segles XV al XVIII.
«Col·lecció Universitària».
Castelló: Diputació de Castelló, 1987.

DIVERSOS AUTORS. *Història de Vila-real.*
Vila-real: Edita Ajuntament de Vila-real, 2010.

DIVERSOS AUTORS. *La luz de las imágenes. Segorbe.*
València: Edita Generalitat Valenciana, 2001.

GRACIA, Carmen. *Història de l'Art Valencià.*
València: Edicions Alfons El Magnànim-IVEI, 1995.

PERIS DOMÍNGUEZ, Jaime (coordinador).
San Pascual Bailón y su época (1540-1592).
Castelló: Edita Fundació Caixa Castelló, 1993.

SEGURA MORENO, Pascual Luis;
FALOMIR VENTURA, Carmela i
ADSUARA LLORENS, Leandre.
Els panells ceràmics devocionals de Vila-real.
Premi Jaume I d'Assaig Ciutat de Vila-real.
Vila-real: Edita Ajuntament de Vila-real, 2012.



1917 2017

SANT PASQUAL

Patró de Vila-real

100 ANYS