



## Resumen

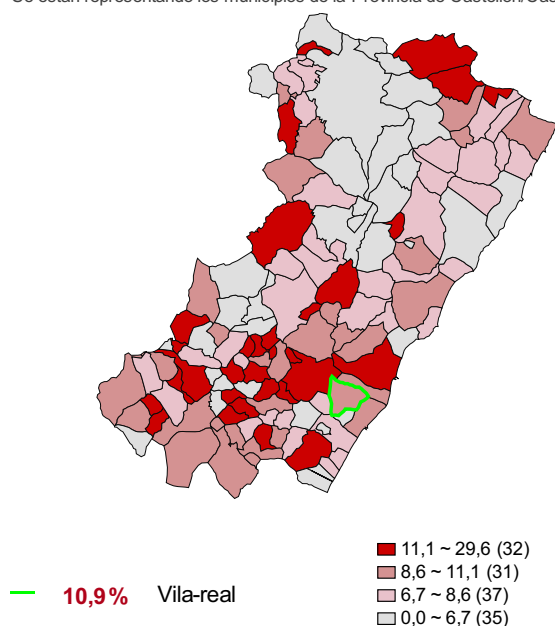
## Indicadores básicos

	Parados registrados	Contratos registrados	Afiliaciones a la Seg. Social
Vila-real	<b>3.631</b>	<b>1.079</b>	<b>17.695</b>

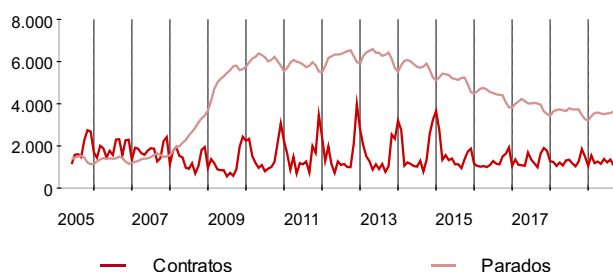
	Vila-real	España	Ranking	
			Min	Max
<b>Crecimiento mensual (%)</b>				
Parados registrados	<b>2,1</b>	1,8	-100	500
Contratos registrados	<b>-20,4</b>	-30,3	-100	5.000
Afiliaciones a la SS	<b>-0,8</b>	-0,2	-100	268
<b>Crecimiento anual (%)</b>				
Parados registrados	<b>-2,7</b>	-3,7	-100	1.000
Contratos registrados	<b>4,4</b>	-5,2	-100	7.200
Afiliaciones a la SS	<b>2,3</b>	3,9	-100	218

## Parados sobre la población de 16 a 64 años (%)

Se están representando los municipios de la Provincia de Castellón/Castelló



## Evolución mensual de los contratos y parados registrados



## Evolución anual de los contratos y parados

	Contratos (anuales)	Parados (media anual)
2012	19.474	6.236
2013	18.735	6.250
2014	21.139	5.742
2015	17.720	5.115
2016	14.889	4.398
2017	16.392	3.925
2018	15.099	3.613

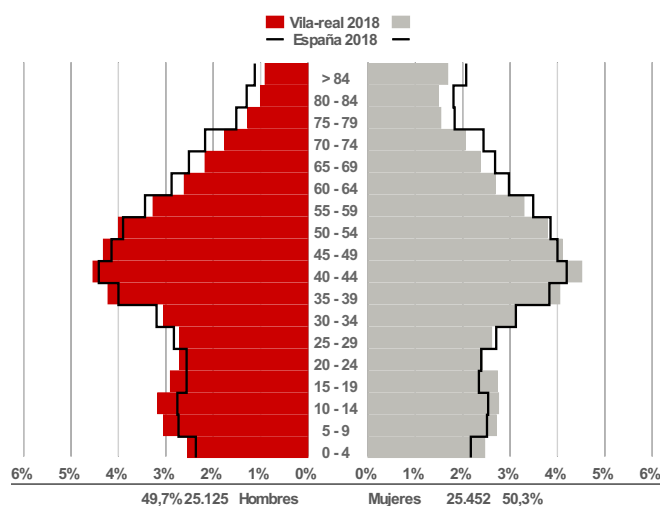
## Datos poblacionales 2018

Fuente INE

## Indicadores básicos

	Vila-real	España
<b>Población Total</b>	<b>50.577</b>	<b>46.717.165</b>
% Pob. de 16 a 64 años	<b>66,1</b>	65,1
Dependencia (%)	<b>48,6</b>	51,3
Reemplazo (%)	<b>88,0</b>	82,1
Envejecimiento (%)	<b>16,1</b>	19,1
Juventud (%)	<b>103,1</b>	77,9
% Pob. Extranjera	<b>11,8</b>	10,1

## Pirámide de población

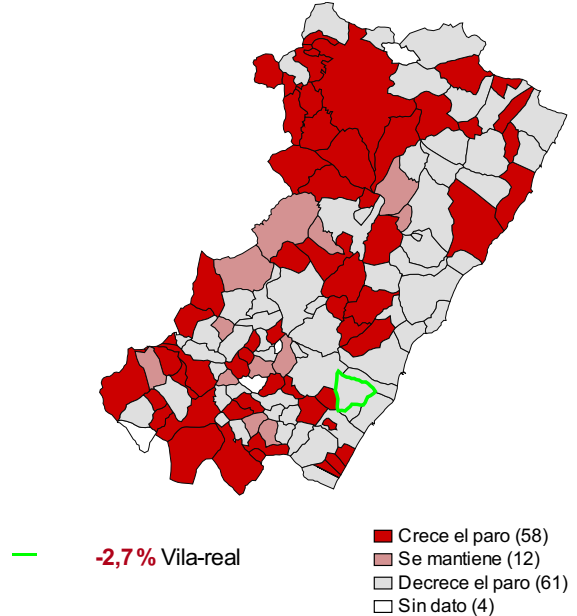


**Parados registrados****Parados por sexo y edad**

	Valor	Crecimiento mensual (%)	Crecimiento anual (%)
<b>Total parados</b>	<b>3.631</b>	<b>2,1</b>	<b>-2,7</b>
Hombres	1.273	3,9	-6,1
Mujeres	2.358	1,2	-0,8
<b>Parados por edad</b>			
<b>Menos de 25 años</b>	<b>337</b>	<b>0,6</b>	<b>-13,6</b>
Hombres	158	1,3	-15,1
Mujeres	179	0,0	-12,3
<b>Entre 25 y 44 años</b>	<b>1.469</b>	<b>5,1</b>	<b>-4,9</b>
Hombres	451	8,7	-8,5
Mujeres	1.018	3,6	-3,1
<b>45 y más años</b>	<b>1.825</b>	<b>0,1</b>	<b>1,5</b>
Hombres	664	1,5	-1,8
Mujeres	1.161	-0,7	3,5

**Crecimiento anual del paro registrado (%)**

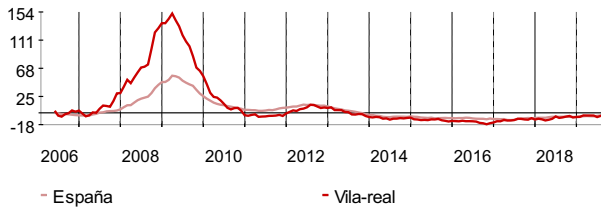
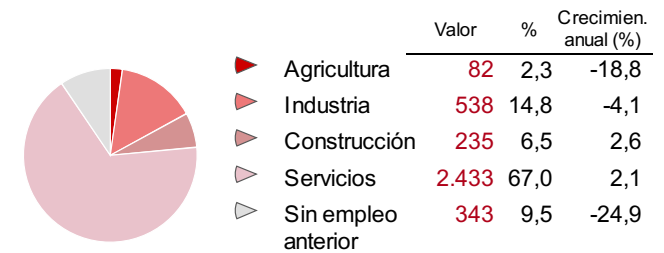
Se están representando los municipios de la Provincia de Castellón/Castelló



\*Sin dato: Ningún parado en el mismo mes del año anterior.

**Evolución del crecimiento anual del paro registrado (%)**

Cada mes muestra la variación con el mismo mes del año anterior

**Paro registrado por sector de actividad****Comparativa territorial del paro registrado**

Porcentajes por sexo, edad y sector calculados sobre total de parados	Vila-real	Provincia de Castellón/Castelló			España	Ranking		
		Min	Max	Min		Max		
Crecimiento anual del paro (%)	<b>-2,7</b>	-1,8	400,0	-3,7	-100,0	1.000,0		
Crecimiento mensual del paro (%)	<b>2,1</b>	2,2	300,0	1,8	-100,0	500,0		
% Parados sobre pob. 16 a 64 años	<b>10,9</b>	10,2	28,6	0,4	0,0	48,7		
% Hombres parados	<b>35,1</b>	39,4	100,0	40,7	0,0	100,0		
% Mujeres paradas	<b>64,9</b>	60,6	100,0	59,3	0,0	100,0		
% Parados de menos de 25 años	<b>9,3</b>	9,0	50,0	7,4	0,0	100,0		
% Parados de 25 a 44 años	<b>40,5</b>	39,7	100,0	40,8	0,0	100,0		
% Parados de 45 y más años	<b>50,3</b>	51,3	100,0	51,8	0,0	100,0		
% Parados en agricultura	<b>2,3</b>	4,3	100,0	4,7	0,0	100,0		
% Parados en industria	<b>14,8</b>	12,1	100,0	8,7	0,0	100,0		
% Parados en construcción	<b>6,5</b>	8,0	50,0	8,5	0,0	100,0		
% Parados en servicios	<b>67,0</b>	67,6	100,0	69,7	0,0	100,0		
% Parados sin empleo anterior	<b>9,5</b>	8,0	18,3	8,5	0,0	100,0		



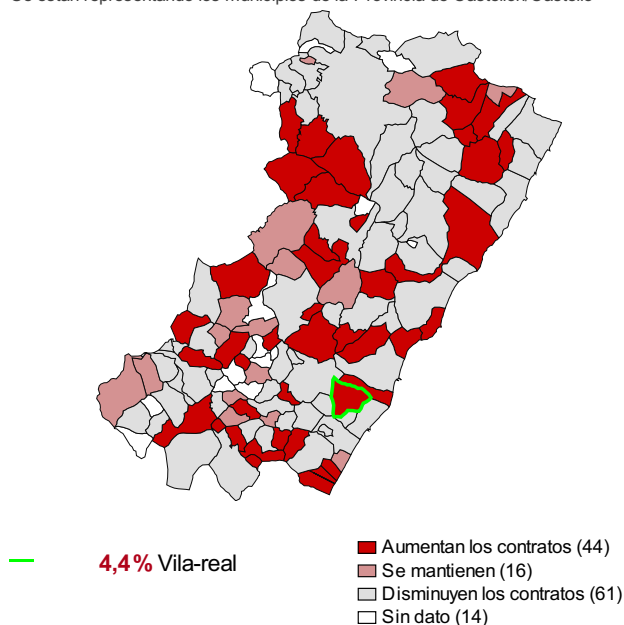
## Contratos registrados

### Contratos por sexo y tipo

	Valor	Crecimiento mensual (%)	Crecimiento anual (%)
<b>Total contratos</b>	<b>1.079</b>	<b>-20,4</b>	<b>4,4</b>
Hombres	598	-19,4	-6,3
Mujeres	481	-21,5	21,5
<b>Contratos por tipo</b>			
<b>Indefinido</b>	<b>71</b>	<b>-29,7</b>	<b>-22,0</b>
Hombres	45	-26,2	-11,8
Mujeres	26	-35,0	-35,0
<b>Temporales</b>	<b>950</b>	<b>-17,7</b>	<b>7,3</b>
Hombres	511	-16,5	-6,1
Mujeres	439	-19,0	28,7
<b>Convertidos a indef.</b>	<b>58</b>	<b>-42,0</b>	<b>0,0</b>
Hombres	42	-39,1	-2,3
Mujeres	16	-48,4	6,7

### Crecimiento anual de los contratos registrados (%)

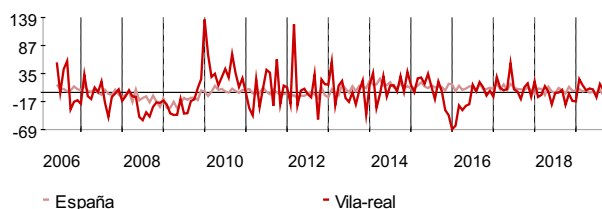
Se están representando los municipios de la Provincia de Castellón/Castelló



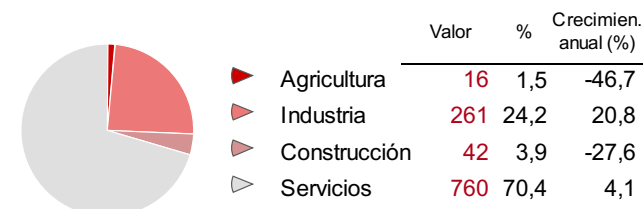
\*Sin dato: Ningún contrato en el mismo mes del año anterior.

### Evolución del crecimiento anual de los contratos registrados (%)

Cada mes muestra la variación con el mismo mes del año anterior



### Contratos registrados por sector de actividad



### Comparativa territorial de los contratos registrados

Porcentajes por sexo, tipo y sector calculados sobre total de contratos	Vila-real	Provincia de Castellón/Castelló	Ranking		España	Ranking	
			Min	Max		Min	Max
Crecim. anual de los contratos (%)	4,4	-5,7	-100,0	416,7	-5,2	-100,0	7.200,0
Crecim. mensual de los contratos (%)	-20,4	-33,0	-100,0	425,0	-30,3	-100,0	5.000,0
% Hombres contratados	55,4	56,9	0,0	100,0	55,6	0,0	100,0
% Mujeres contratadas	44,6	43,1	0,0	100,0	44,5	0,0	100,0
% Contratos indefinidos	6,6	7,3	0,0	100,0	4,8	0,0	100,0
% Contratos temporales	88,0	88,2	0,0	100,0	91,9	0,0	100,0
% Contratos convertidos a indefinido	5,4	4,6	0,0	100,0	3,3	0,0	100,0
% Contratos en agricultura	1,5	2,5	0,0	60,0	10,3	0,0	100,0
% Contratos en industria	24,2	14,7	0,0	100,0	11,2	0,0	100,0
% Contratos en construcción	3,9	4,4	0,0	100,0	5,6	0,0	100,0
% Contratos en servicios	70,4	78,5	0,0	100,0	72,9	0,0	100,0



## Afiliações a la Seguridad Social

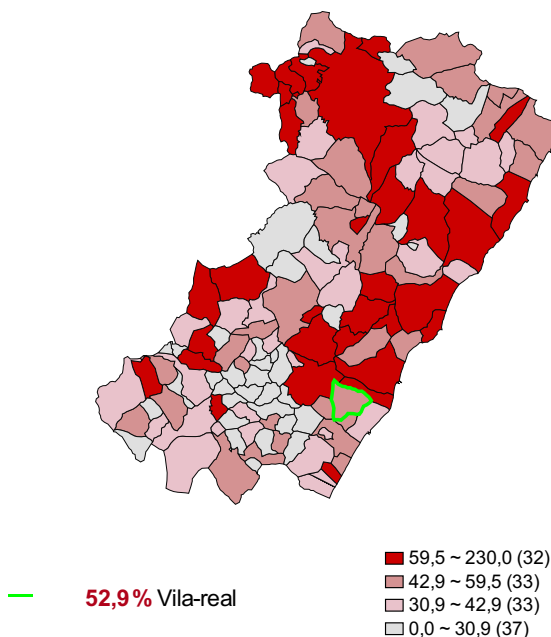
Nota: Por secreto estadístico la Seguridad Social no proporciona los datos de aquellos municipios con valores inferiores a 5 afiliaciones y se muestran en el informe como "-".

## Afiliações por régimen

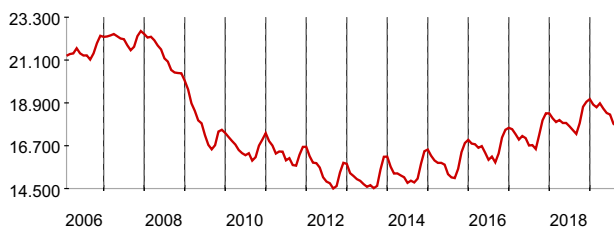
	Valor	Crecimiento mensual (%)	Crecimiento anual (%)
<b>Afiliações total</b>	<b>17.695</b>	<b>-0,8</b>	<b>2,2</b>
Régimen general	14.092	-0,7	2,6
Régimen autónomos	3.120	0,0	1,4
Régimen agrario	230	-12,9	-3,8
Régimen mar	0	-	-
Régimen hogar	253	-1,9	-0,8
Régimen carbón	0	-	-

## Afiliações sobre la población de 16 a 64 años (%)

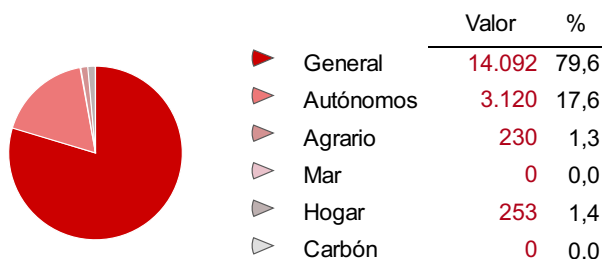
Se están representando los municipios de la Provincia de Castellón/Castelló



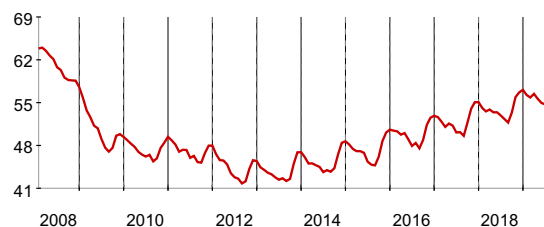
## Evolución mensual de las afiliaciones



## Distribución de las afiliaciones



## Evolución mensual de los trabajadores sobre la población de 16 a 64 años (%)



## Comparativa territorial de las afiliaciones

Porcentajes por régimen calculados sobre el total de afiliaciones	Vila-real	Provincia de Castellón/Castelló			España	Ranking		
		Min	Ranking	Max		Min	Ranking	Max
Crecimiento anual de las afiliaciones (%)	2,3	3,7	-100,0	63,2	3,9	-100,0	218,2	
Crecimiento mensual de las afiliaciones (%)	-0,8	-1,4	-25,0	22,2	-0,2	-100,0	268,4	
Trabajadores sobre la pob. 16 a 64 (%)	52,9	62,0	0,0	229,0	63,3	0,0	1.017,1	
% Régimen general	79,6	78,1	21,7	100,0	77,0	0,0	100,0	
% Régimen autónomos	17,6	17,9	6,7	100,0	16,9	0,0	100,0	
% Régimen agrario	1,3	2,0	0,0	29,5	3,7	0,0	100,0	
% Régimen mar	0,0	0,4	0,0	2,1	0,4	0,0	30,0	
% Régimen hogar	1,4	1,6	0,0	5,8	2,1	0,0	42,9	
% Régimen carbón	0,0	0,0	0,0	0,0	0,0	0,0	19,7	



## METODOLOGÍA

### Conceptos generales

Crecimiento mensual: Es el valor porcentual de la variación respecto al mes anterior.

$$CM = ((\text{Valor mes actual} / \text{Valor mes anterior}) - 1) * 100$$

Crecimiento anual: Es el valor porcentual de la variación respecto al mismo mes del año anterior.

$$CA = ((\text{Valor mes actual} / \text{Valor mismo mes del año anterior}) - 1) * 100$$

Nota: En los cálculos de crecimiento, cuando el dato del denominador es cero no se puede realizar la división y lo representaremos por "-".

### Ranking:

Los Ranking se dibujan teniendo en cuenta los valores de todos municipios que pertenecen al ámbito territorial de comparación. El mínimo es el valor más pequeño dentro de estos municipios, y el máximo el mayor valor. En el gráfico representamos con franja azul el valor del municipio y con línea negra el valor del territorio comparado.

### Índices de población:

Dependencia:  $((\text{Pob. } <15 + \text{Pob. } >64) / \text{Pob. de 15 a 64}) * 100$

Reemplazo:  $(\text{Pob. 20 a 29} / \text{Pob. 55 a 64}) * 100$

Envejecimiento:  $(\text{Pob. } >64 / \text{Pob. Total}) * 100$

Juventud:  $(\text{Pob. } <15 / \text{Pob. } >64) * 100$

### Paro registrado

El Paro Registrado, "está constituido por el total de demandas de empleo en alta, registradas por los Servicios Públicos de Empleo, existentes el último día del mes indicado, excluyendo las que correspondan a situaciones laborales descritas en la Orden Ministerial de 11 de Marzo de 1985 (B.O.E. de 14/3/85) por la que se establecen criterios estadísticos para la medición del Paro Registrado" (SEPE).

En la estadística de paro registrado se hace referencia a las personas inscritas como demandantes de empleo no ocupados (DENOs), ya que existe la posibilidad de trabajadores ocupados que se registran como demandantes de empleo buscando un empleo mejor o un empleo para compatibilizarlo con el que ya disponen. Tampoco se incluyen los parados registrados con disponibilidad limitada, que son aquellos demandantes, sin empleo, que indican en su solicitud condiciones especiales de trabajo (teletrabajo, en el extranjero, en el domicilio,...).

### Contratos registrados

Las contrataciones hacen referencia al número de contratos, no de personas, registrados durante un mes, de tal manera que una persona puede haber sido contratada en varias ocasiones. El recuento final se efectúa el último día de cada mes para formalizar la estadística.

### Afiliaciones a la Seguridad Social

Número de afiliaciones, por lugar de trabajo, que están registradas en la Seguridad Social el último día del mes. No confundir con el número de afiliados, ya que un trabajador puede estar dado de alta en varios regímenes y aparecer con varias afiliaciones.

No existe estadísticamente el dato del número de afiliados, por lo tanto el número de afiliaciones es lo más aproximado que se puede encontrar.

Desde enero de 2008, se ha procedido a incluir en el Régimen Autónomos a los trabajadores por cuenta propia del Régimen Especial Agrario.

Desde enero de 2012 los trabajadores agrarios por cuenta ajena y los empleados de hogar se integran, administrativamente, en el Régimen general pero se muestran, estadísticamente, diferenciados y no están sumados dentro del Régimen general.

Desde el año 2005 hasta el año 2008 inclusive se utiliza la CNAE93. A partir del año 2009 se utiliza la CNAE2009.