

**MIGUEL
TINOCO**

**LOVE
LIFE**

**MIGUEL
TINOCO**

LOVE LIFE

Enrique Res

Sobre la decisió de titular el seu últim àlbum *Live Laugh Love*, Earl Sweatshirt va argumentar que responia a dos parts de si mateix. D'una banda, el seu (d'alguna forma, encara present) jo de setze anys; d'altra banda, el seu rol actual com a figura paterna. El que partia com un nom irònic, va comentar el raper de Chicago, es va acabar revelant com el fet més seriós possible: el seu fill no era capaç d'aprendre a riure si son pare mantenia un rostre estoic.¹ Des de fora, pot resultar una miqueta cursi, però coneixent el catàleg de Sweatshirt, pot intuir-se l'agredolça gravetat del títol. Estem parlant del pes d'un canvi en la mirada.

El títol de *Love Life*, el projecte que ací ens concerneix, està extret del llibre homònim de Jean Frémon. En les seues escasses pàgines, l'escriptor i president de la Galerie Lelong s'aproxima a la pràctica pictòrica de David Hockney, les maneres d'operar de la qual es mostren irremeiablement presents en el treball recent de Tinoco. Això es deu al fet que molt del que ocupen les seues pintures té a veure, des de l'afecte però també la distància, amb els quadres i dibuixos del pintor de les piscines californianes.

En primer lloc, Tinoco ha trobat una fresca fascinació en el que es podria designar com una sort «d'enginyeria de la pintura». Amb la finalitat de satisfer els seus desitjos plenairistes, s'embarca en la tasca de dissenyar (encara que potser l'afavoreix més el verb apanyar) aparells que li permeten pintar allà on li ho propose. En el cas del seu projecte *El barón rampante*, realitzat el 2025 i exposat en el CCCC de València, va decidir construir una lleugera caixa de

¹ Earl Sweatshirt. (Invitat). (2025, 22 d'agost) Earl Sweatshirt on Live Laugh Love Fatherhood, Odd Future & the Wiz Khalifa Tour [episodi de vídeo pòdcast]. En Popcast, *The New York Times*. 5' 30". <https://www.youtube.com/watch?v=FH5cyWHTiio>

fusta amb anses, articulada i desmuntable, que li va permetre pintar a l'oli en les copes de determinats arbres. En una certa manera similar al desenvolupat per Hockney per a pintar les seues *Bigger Trees near Warter*, ací el desig de la mirada preval per damunt de les seues incòmodes condicions, corroborades al mateix temps que desafiades pel gest pictòric.

Quant a *Love Life*, l'articulació és més senzilla: es tracta d'un antic paquet metàl·lic de Lucky Strike, restaurada per la mare de l'artista, que li permet introduir un poc d'oli en un costat i un xicotet paper en l'altre. Amb la grandària ideal per a portar la pintura en la butxaca, el mecanisme habilita una pintura molt diferent de la del seu estudi, tant en temporalitat com en control, i resultat en una sèrie d'obres més orgàniques. Aquesta apreciació ens porta, per tant, al segon punt en comú amb el pintor anglés: la contingència.

Què motiva Tinoco a retratar els seus familiars, els seus amics del poble o les seues antigues companyes d'universitat? Probablement, una cosa similar al que va espentar Hockney a pintar els seus dos gossos salsitxa durant més de deu anys. En les seues pròpies paraules: «I wanted desperately to paint something loving... The subject wasn't dogs but my love of the little creatures».² Una pèrdua pot ser el desencadenant d'una representació dels afectes, però també un moment incert, una etapa confusa o fins i tot un temps de bonança. La contingència del quotidià, del conegut, porta a Tinoco a detenir-se a mirar els seus afins, en part com una manera de continuar coneixent-los.

² Traducció: «volia desesperadament pintar alguna cosa amorosa... [...] El tema no eren els gossos, sinó el meu amor per aquestes xicotetes criatures». Cita extreta de 1995. The David Hockney Foundation
<https://www.thedavidhockneyfoundation.org/chronology/1995>

Trobem en el treball del pintor extremeny un rellevant component anecdòtic. Jocs de la infància, excursions pel camp, recerca i observació d'animals salvatges, passejos amb bici... Allò que apareix en les seues pintures sempre guarda una estreta relació emocional i espacial amb el seu autor. A vegades, en l'art contemporani, es concep l'anècdota com el sobrant, allò que ens allunya del fonamental. No obstant això, en aquest cas, són aquells relats en aparença anodins els que sostenen l'atenció. Una senzillesa de la qual radica una tija que s'alça amb assossec.

D'aquelles arrels, aquestes llavors: Tinoco ha trobat en la pintura la seua manera de retornar, no sols a llocs sinó a moments de la seua (encara imperant) joventut. I a través d'aquest esforç pictòric, madura la seua mirada. Com en *Sweatshirt*, els territoris discrets de la vivesa semblen obviats per la vista adolescent; al mateix temps, aquells naixen sovint de la rebel·lia del xiquet. Al final, tot es converteix en un joc molt seriós, amb regles una miqueta puerils, assumpte de pocs i interès de qui sap qui. Perquè tan sols constitueix un càlid exercici de mirades, atencions i decisions.

LOVE LIVE

Enrique Res

Acerca de la decisión de titular a su último álbum *Live Laugh Love*, Earl Sweatshirt argumentó que respondía a dos partes de sí mismo. Por un lado, su (de alguna forma, aún presente) yo de dieciséis años; por el otro, su rol actual como figura paterna. Lo que partía como un nombre irónico, comentó el rapero de Chicago, se terminó revelando como el hecho más serio posible: su hijo no era capaz de aprender a reír si su padre mantenía un rostro estoico.¹ Desde fuera, puede resultar un tanto cursi, pero conociendo el catálogo de Sweatshirt, puede intuirse la agrí dulce gravedad del título. Estamos hablando del peso de un cambio en la mirada.

El título de *Love Life*, el proyecto que aquí nos concierne, está extraído del libro homónimo de Jean Frémon. En sus escasas páginas, el escritor y presidente de la Galerie Lelong se aproxima a la práctica pictórica de David Hockney, cuyos modos de operar se muestran irremediamente presentes en el trabajo reciente de Tinoco. Esto se debe a que mucho de lo que ocupan sus pinturas tiene que ver, desde el afecto pero también la distancia, con los cuadros y dibujos del pintor de las piscinas californianas.

En primer lugar, Tinoco ha encontrado una fresca fascinación en lo que se podría designar como una suerte de «ingeniería de la pintura». Con el fin de satisfacer sus deseos plenairistas, se embarca en la tarea de diseñar (aunque quizás le favorezca más el verbo apañar) aparatos que le permitan pintar allá donde se lo proponga. En el caso de su proyecto *El barón rampante*, realizado en 2025 y expuesto en el CCCC de Valencia, decidió construir una liviana caja de madera con asas, articulada y desmontable, que le permitió pintar al óleo en las copas de determinados árboles. En cierta manera

¹ Earl Sweatshirt. (Invitado). (2025, 22 de agosto) Earl Sweatshirt on 'Live Laugh Love,' Fatherhood, Odd Future & the Wiz Khalifa Tour [episodio de video pódcast]. En Popcast, *The New York Times*. 5' 30".

<https://www.youtube.com/watch?v=FH5cyWHTiio>

similar a lo desarrollado por Hockney para pintar sus *Bigger Trees near Warter*, aquí el deseo de la mirada prevalece por encima de sus incómodas condiciones, corroboradas a la par que desafiadas por el gesto pictórico.

En cuanto a *Love Life*, la articulación es más sencilla: se trata de una antigua cajetilla metálica de Lucky Strike, restaurada por la madre del artista, que le permite introducir un poco de óleo en un lado y un pequeño papel en el otro. Con el tamaño ideal para llevar la pintura en el bolsillo, el mecanismo habilita una pintura muy diferente a la de su estudio, tanto en temporalidad como en control, resultando en una serie de obras más orgánicas. Esta apreciación nos lleva, por tanto, al segundo punto en común con el pintor inglés: la contingencia.

¿Qué motiva a Tinoco a retratar a sus familiares, a sus amigos del pueblo o a sus antiguas compañeras de universidad? Probablemente, algo similar a lo que empujó a Hockney a pintar a sus dos perros salchicha durante más de diez años. En sus propias palabras: «I wanted desperately to paint something loving... The subject wasn't dogs but my love of the little creatures».² Una pérdida puede ser el desencadenante de una representación de los afectos, pero también un momento incierto, una etapa confusa o incluso un tiempo de bonanza. La contingencia de lo cotidiano, de lo conocido, lleva a Tinoco a detenerse a mirar a sus allegados, en parte como una forma de seguir conociéndolos.

Encontramos en el trabajo del pintor extremeño un relevante componente anecdótico. Juegos de la infancia, excursiones por el campo, búsqueda y observación de animales salvajes, paseos

² Trad.: "quería desesperadamente pintar algo amoroso... [...] El tema no eran los perros, sino mi amor por esas pequeñas criaturas". Cita extraída de 1995. The David Hockney Foundation <https://www.thedavidhockneyfoundation.org/chronology/1995>

en bici... Aquello que aparece en sus pinturas siempre guarda una estrecha relación emocional y espacial con su autor. En ocasiones, en el arte contemporáneo, se concibe la anécdota como el sobrante, aquello que nos aleja de lo fundamental. Sin embargo, en este caso, son esos relatos en apariencia anodinos los que sostienen la atención. Una sencillez de la que radica un tallo que se alza con sosiego.

De aquellas raíces, estas semillas: Tinoco ha encontrado en la pintura su forma de retornar, no solo a lugares sino a momentos de su (aún imperante) juventud. Y a través de ese esfuerzo pictórico, madura su mirada. Como en *Sweatshirt*, los territorios discretos de la viveza parecen obviados por la vista adolescente; al mismo tiempo, aquellos nacen a menudo de la rebeldía del niño. Al final, todo se convierte en un juego muy serio, con reglas un tanto pueriles, asunto de pocos e interés de quién sabe quiénes. Pues tan solo constituye un cálido ejercicio de miradas, atenciones y decisiones.

**LOVE
LIFE**



Guiomar II, 2025. Oli sobre paper, 8,5 x 5,5 cm



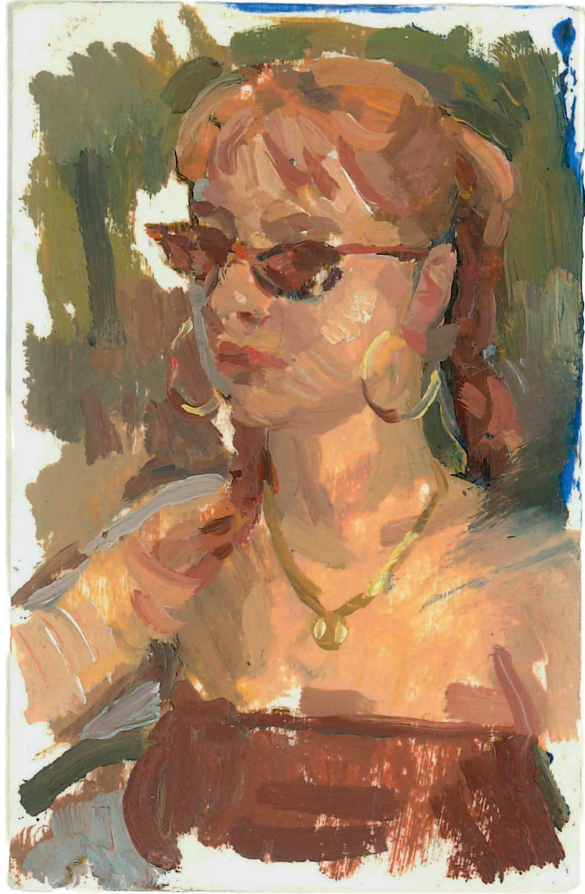


Craco, 2025. Oli sobre paper, 8,5 x 5,5 cm



Victor, 2025. Oli sobre paper, 8,5 x 5,5 cm

Guiomar, 2025. Oli sobre paper, 8,5 x 5,5 cm







Borja II, 2025. Oli sobre paper, 8,5 x 5,5 cm

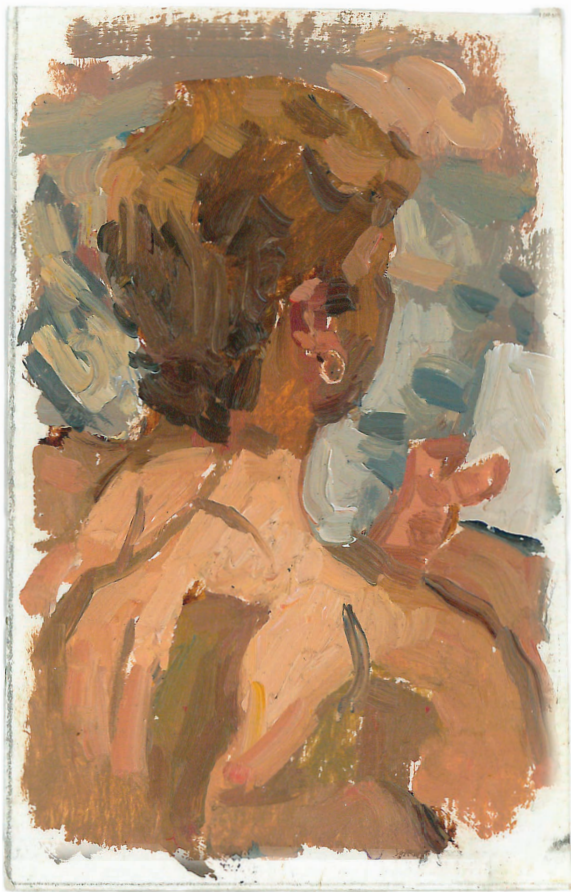


Ángel II, 2025. Oli sobre paper, 8,5 x 5,5 cm



Noah, 2025. Oli sobre paper, 8,5 x 5,5 cm

Abel, 2025. Oli sobre paper, 8,5 x 5,5 cm





Kike, 2025. Oli sobre paper, 8,5 x 5,5 cm



Javi, 2025. Oli sobre paper, 8,5 x 5,5 cm



Alba, 2025. Oli sobre paper, 8,5 x 5,5 cm









Raúl y Lu, 2025. Oli sobre paper, 8,5 x 5,5 cm



Mi madre, 2025. Oli sobre paper, 5,5 x 8,5 cm



Migue II, 2025. Oli sobre paper, 5,5 x 8,5 cm



Fernando, 2025. Oli sobre paper, 5,5 x 8,5 cm





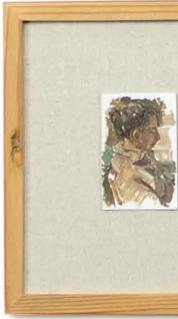
Borja, 2025. Oli sobre paper, 8,5 x 5,5 cm



César, 2025. Oli sobre paper, 8,5 x 5,5 cm



Lucía, 2025. Oli sobre paper, 5,5 x 8,5 cm





Mar, 2025. Oli sobre paper, 8,5 x 5,5 cm







MIGUEL TINOCO
Badajoz, 1999

CRÈDITS

Text: Enrique Res

Disseny i maquetació: Plom! Gràfic

Tipografia: Larida de Víctor Ortiz

Impressió: Impremta Sichet i Canós Impressors, Vila-real

Correcció lingüística: Regidoria de Normalització Lingüística

Direcció artística: Pascual Arnal



Departament de Museus de la Regidoria de Cultura
de l'Ajuntament de Vila-real

ISBN: 978-84-18108-61-7

Dipòsit legal: CS 115 - 2026

Drets del text: Enrique Res

Drets de les imatges: Alba Ramiro

Drets d'aquesta edició: Ajuntament de Vila-real

Vila-real, febrer de 2026

Aquesta publicació ha sigut dissenyada amb la tipografia Larida de Víctor Ortiz.

Larida és una tipografia concebuda com una reinterpretació contemporània de les fonts *sans serif* clàssiques. Larida s'inspira en les possibilitats de la tipografia digital. S'adapta eficaçment a un ampli ventall d'aplicacions, la seua versatilitat s'expressa a través d'estils que es poden utilitzar en text i *display*.

Dissenyada per a poder crear logotips clars i identificables alhora que funciona en entorns web, editorials, cartells i identitats, és capaç de conuiuïre harmònicament amb els elements gràfics creats per a aquesta i el seu entorn.

Víctor Ortiz
Dissenyador gràfic i tipògraf

Esta publicación ha sido diseñada con la tipografía Larida de Víctor Ortiz.

Larida es una tipografía concebida como una reinterpretación contemporánea de las fuentes *sans serif* clásicas. Larida se inspira en las posibilidades de la tipografía digital. Adaptándose eficazmente a un amplio abanico de aplicaciones, su versatilidad se expresa a través de estilos que pueden utilizarse en texto y *display*.

Diseñada para crear logotipos claros e identificables a la vez que funciona en entornos web, editoriales, carteles e identidades, es capaz de convivir armónicamente con los elementos gráficos creados para ella y su entorno.

Víctor Ortiz
Diseñador gráfico y tipógrafo

EXEMPLAR GRATUÏT. PROHIBIDA LA SEUA VENDA

el convent
espai d'art

TEST



Ajuntament
de Vila-real

LNVRSXXI

La nova Vila-real del s.XXI

Solidària Inclusiva d'Oportunitats Sostenible Innovadora

Junts



Vila-real

avança